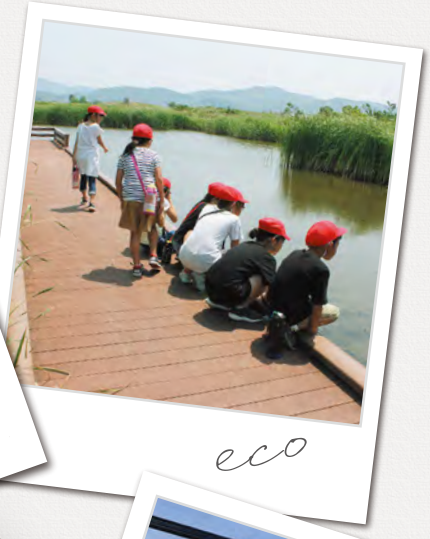




ONE HEALTH



楽しく学べる  
テーマがたくさん!



eco



# 福岡県 修学旅行ガイド

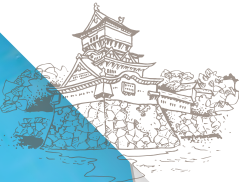
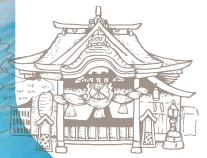
FUKUOKA SCHOOL EXCURSION



Future



experience



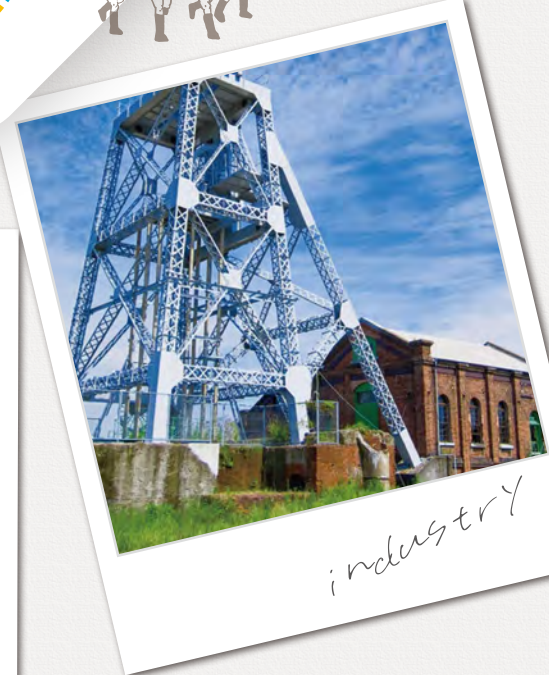
FUKUOKA ONE HEALTH



SDGs



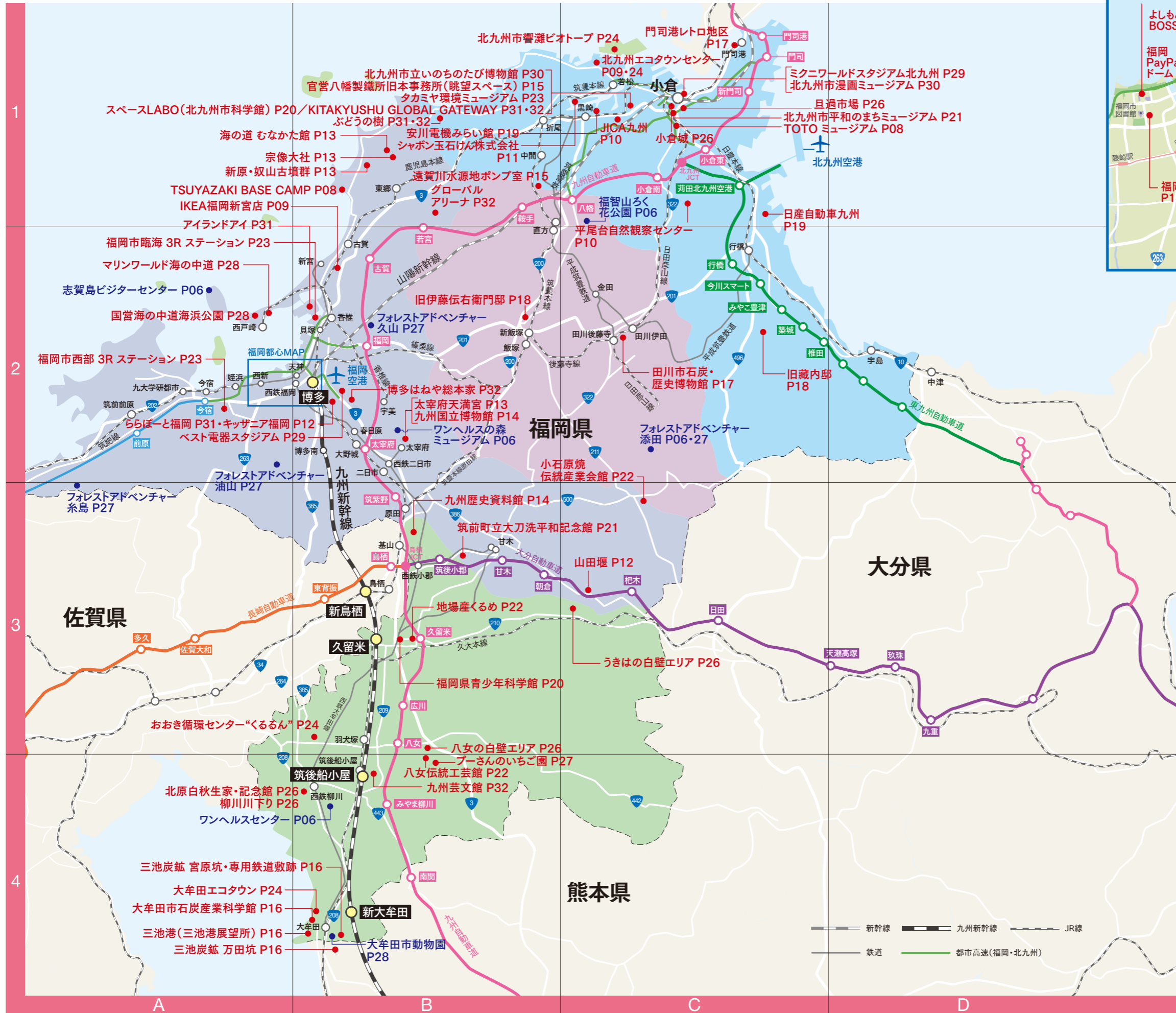
history



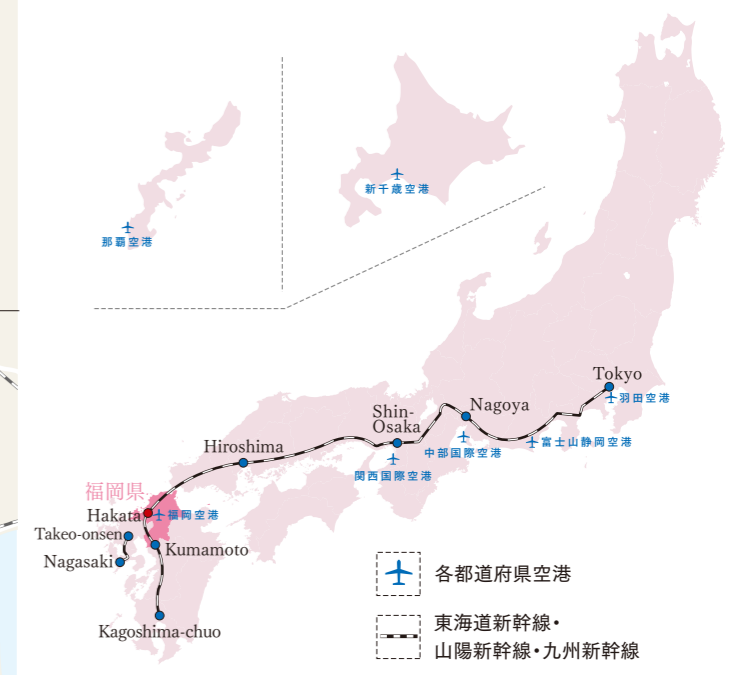
industry



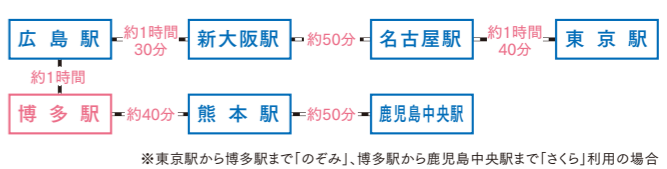
# 福岡県修学旅行スポットMAP



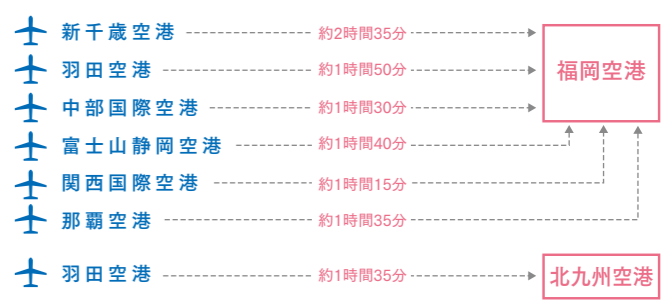
## 福岡県へのアクセス



## 新幹線利用



## 飛行機利用



※掲載情報は2024年3月現在のものです

※航空会社により異なる



# 九州の玄関口 福岡で感動体験

福岡県の修学旅行では、古くはアジアとの交易の歴史にはじまり、近代日本の礎となった製鉄・石炭産業、未来を担う成長産業や環境事業、そして戦争の悲劇を今に伝える平和学習まで、幅広い分野を学ぶことができます。毎年約1,000万人の観光客が訪れる九州の玄関口・福岡県で、オンリーワンの感動を体験してみませんか。

## 福岡県ならではの 8つの「学習」テーマ

### 1 学習テーマ ワンヘルス P05-06



2016年北九州市で採択された「福岡宣言」に基づきワンヘルス推進に取り組み、全国初となる「ワンヘルス推進基本条例」を制定しました。それ以来、6本の柱を中心としたワンヘルスの取り組みを本格的に進めています。

### 2 学習テーマ SDGs P07-12



2020年以降本格的に実施された新学習指導要領では「主体的・対話的で深い学び」として課題の発見・問題の解決方法を探す学習が重視されています。福岡県内には6市の「SDGs」未来都市をはじめ、「SDGs」を学べる施設が多く揃っています。

### 3 学習テーマ 成長産業 P19-20



自動車産業やロボット産業を中心に、多様な企業が集積し、環境に対する取り組みや研究も盛んに行われています。福岡県はアジアをリードする産業拠点として、未来に大きく前進しています。

### 4 学習テーマ 平和学習 P21



平和記念館が建つ筑前町には、かつて東洋一と謳われた大刀洗(たちあらい)飛行場がありました。第二次世界大戦当時は特攻隊の中継基地となり、多くの若者が飛び立っていきました。

### 5 学習テーマ アジアとの交流 P13-14



福岡県は古より中国大陸や朝鮮半島との交易の拠点でもあり、大宰府政庁や鴻臚館が置かれました。また、世界遺産に登録された「神宿る島」宗像・沖ノ島と関連遺産群など、歴史的価値の高い史跡も点在しています。

### 6 学習テーマ 近現代の産業 P15-18



明治時代、県南部の大牟田市や県中央部の筑豊地域は一大石炭産地として発展し、北九州市にはその石炭を燃料とする官営八幡製鐵所が開業、日本の製鉄業の中心を担いました。県内には日本の近代化を支えた産業遺産が数多く残り、それらを紹介する施設も豊富です。

### 7 学習テーマ 伝統文化 P22



商業のまち・博多や古くからの産業が今も残る久留米、八女の伝統文化を体験し、ユネスコ無形文化遺産の博多祇園山笠や戸畑祇園大山笠など、日本を代表する伝統行事にも触れることができます。

### 8 学習テーマ 最先端エコ P23-24



福岡県では、環境への取り組みにも力を入れています。環境に配慮したエネルギーの活用やゴミのリサイクル、ビオトープなどさまざまな事業を展開し、最先端の環境都市を目指しています。



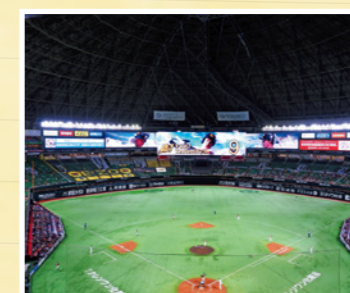
### 自然を体験しよう!

福岡県は、都心から少し移動するだけで、山や海などの自然に触れられるスポットもたくさんあります。都市と自然を両方体験できるのも福岡県ならではの魅力です。



### 福岡のまち散策

九州最大の都市・福岡市で最新カルチャーを体験するもよし、歴史情緒あふれるまち・門司港でロマンを感じるのもよし。今も昔もアジアの玄関口として活気あふれる福岡の空気を肌で感じてみよう!



### 都市で学ぼう!

プロ野球やJリーグのチームがある福岡県では、スタジアムでのスポーツ観戦も定番。また芸術や文化に触れるなら、最新の劇場や博物館などもおすすめです。

楽しく学べる  
テーマがたくさん!

修学旅行をより心に残るものにするために「8つの学習テーマ」を用意しています。各テーマに団体受け入れが可能な施設や史跡が数多くありますので、テーマに合わせた学習が可能です。



ワンヘルス(ONE Health)とは、人と動物、そして環境の健康は1つと考え、守っていくために、医療獣医師、環境の専門家や研究者だけでなく、私たちと一緒にみんなで考えて行動することです。

## ワンヘルスとは?

### ワンヘルス(One Health)という考え

今、地球上では、人口の増加、森林開発や農地化などの土地利用の変化、これらに伴う自然環境の悪化や地球温暖化などの気候変動の影響が生じています。また、人がこれまで立ち入らなかった自然の奥地にまで侵入するなど、人と野生動物とが接触する機会が増加しました。こうしたことにより、新型コロナウイルス感染症をはじめとする、人と動物に感染する「人獣共通感染症」が増えています。それに備えるには「人の健康」「動物の健康」「環境の健全性」を一つの健康と捉え、一体的に守っていくというワンヘルスの考え方に基づく取り組みが必要です。私たちが健康に暮らしていくためには、地球上で暮らす動物、そして地球自身も健康でなければなりません。この考え方は世界的に広がっており、『G7サミット』や『生物多様性条約第15回締約国会議(COP15)』など国際間の枠組みでも合意されています。



## 基本方針「6つの柱」について学びましょう。

### 01 人と動物の共通感染症対策

「人と動物の共通感染症」とは、動物から人へ、人から動物へうつる病気のことです。感染症を防ぐためには、家に帰ったらすぐにうがいをし、手を石けんでよく洗いましょう。草むらややぶに入るときは、病原体を持った虫などにかまれないように、長そでを着て、長ズボンをはきましょう。



### 04 人と動物との共生社会づくり

犬や猫、鳥などの動物(ペット)は、わたしたちの日常に幸せを与えてくれたり、災害救助犬や盲導犬などは人のために働いています。その一方で、犬や猫をいじめたり、捨てたりする悲しい出来事も起こっています。動物(ペット)を飼う場合には、飼い方をしっかり知っておきましょう。

### 02 薬剤耐性菌対策 薬剤の適正使用と管理

わたしたちは、細菌による感染症を治すために薬を使用しています。しかし、最近、薬が効きにくい細菌「薬剤耐性菌」が増えていて、感染症が治りにくくなっているという問題があります。この細菌は、薬を飲む回数や量などを間違えて使うと発生すると言われています。薬は、決められた期間に回数や量などをきちんと守って飲みましょう。

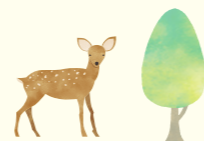


### 05 健康づくり

心も体も健康でいることはみんなの願いです。体力アップや健康のために行うスポーツは、年齢や性別、障がいのあるなしに関係なく、人を元気にする力があります。遊びやスポーツなどを楽しんで、心も体も元気な状態で過ごせる「健康」を目指しましょう。

### 03 環境保護

地球の温暖化や大規模な森林伐採などにより、人や動物の生きる場所が変化してきています。良い環境や生き物のすみ分けが保たれることで、人や動物の健康が維持できます。環境を守るためにできることを実行していきましょう。



### 06 環境と人と動物のより良き関係づくり

わたしたちの健康は健全な環境でつくられた食べ物を食べることで保たれています。食べ物のつくられた環境を知り、地元でとれた新鮮な食べ物を食べることは、身近な環境を守り、動物や人の健康を守ることにつながります。

「ワンヘルス」を体験してみよう  
考えてみよう

### 1 ~ワンヘルスの理念を実感~ ワンヘルスの森



木の香りに包まれた心地よい空間で、森の中をワンヘルスガイドと歩き、森に生息する動物や植物のほか、森林浴による免疫力の効果などについて学ぶとともに、自然を五感で感じ自身の健康についても考えることができます。

場所 糟屋郡宇美町大字四王寺207  
入場料 無料  
問い合わせ 092-932-7373

### 3 志賀島ビジターセンター



場所 福岡市東区勝馬1803-1  
問い合わせ 092-643-3369  
(福岡県自然環境課自然公園係)

令和5年にリニューアルし、国宝「金印」が発見された志賀島固有の自然や歴史に関する情報やワンヘルス活動の紹介を行っています。

### 2 ~ワンヘルス啓発施設第1号~ フォレストアドベンチャー添田



豊かな自然の中で様々なアスレチック体験ができるアスレチックパーク。約90分で環境保護・人と動物の共生社会づくり・主体的な健康づくりを維持することを推進するワンヘルス体験プログラムを用意しています。

場所 田川郡添田町野田1288-3  
入場料 要問合せ  
問い合わせ 080-3975-4010

### 4 ワンヘルスセンター (令和9年度供用開始予定)



場所 みやま市瀬高町高柳960-4  
(旧保健医療経営大学跡地)  
問い合わせ 092-643-3622

人獣共通感染症対策や薬剤耐性菌対策に関する調査研究・人材育成等を推進する「ワンヘルスセンター」の整備を進めています。





2020年以降本格的に実施された新学習指導要領では「主体的・対話的で深い学び」として課題の発見・問題の解決方法を探す学習が重視されています。福岡県内には「SDGs」を学べる施設が揃っており、上質な学びの旅をサポートしています。



# SUSTAINABLE DEVELOPMENT GOALS

SDGs: 持続可能な開発目標ってなあに?

SDGs(Sustainable Development Goals)とは、2015年9月の国連サミットで採択された「持続可能な開発のための2030アジェンダ」に記載された、2030年までの達成を目指す国際目標です。17のゴール・169のターゲットから構成され、「誰一人取り残さない」社会の実現を目指し、経済、社会、環境をめぐる広範な課題に統合的に取り組むこととしています。

国連が目指す **17の** 取り組み

- ゴール1** あらゆる場所のあらゆる形態の貧困を終わらせる
- ゴール2** 飢餓を終わらせ、食料安全保障及び栄養改善を実現し、持続可能な農業を促進する
- ゴール3** あらゆる年齢のすべての人々の健康的な生活を確保し、福祉を促進する
- ゴール4** すべての人々への包摂的かつ公正な質の高い教育を提供し、生涯学習の機会を促進する
- ゴール5** ジェンダー平等を達成し、すべての女性及び女児のエンパワメントを行う
- ゴール6** すべての人々の水と衛生の利用可能性と持続可能な管理を確保する
- ゴール7** すべての人々の、安価かつ信頼できる持続可能な近代的エネルギーへのアクセスを確保する
- ゴール8** 包摂的かつ持続可能な経済成長及びすべての人々の完全かつ生産的な雇用と働きがいのある人間らしい雇用(ディーセント・ワーク)を促進する
- ゴール9** 強靭(レジリエント)なインフラ構築、包摂的かつ持続可能な産業化の促進及びイノベーションの推進を図る
- ゴール10** 各国内及び各国間の不平等を是正する
- ゴール11** 包摂的で安全かつ強靭(レジリエント)で持続可能な都市及び人間居住を実現する
- ゴール12** 持続可能な生産消費形態を確保する
- ゴール13** 気候変動及びその影響を軽減するための緊急対策を講じる
- ゴール14** 持続可能な開発のために海洋・海洋資源を保全し、持続可能な形で利用する
- ゴール15** 陸域生態系の保護、回復、持続可能な利用の推進、持続可能な森林の経営、砂漠化への対処、ならびに土地の劣化の防止・回復及び生物多様性の損失を阻止する
- ゴール16** 持続可能な開発のための平和で包摂的な社会を促進し、すべての人々に司法へのアクセスを提供し、あらゆるレベルにおいて効果的で説明責任のある包摂的な制度を構築する
- ゴール17** 持続可能な開発のための実施手段を強化し、グローバル・パートナーシップを活性化する

SDGs 17のゴールについて(外務省HP 2020アジェンダ版訳より抜粋)

## 福岡県内における動き ～国によるSDGs未来都市への選定～

SDGs未来都市とは、SDGsの理念に沿った基本的・総合的取組を推進しようとする都市・地域の中から、特に、経済・社会・環境の三側面における新しい価値創出を通して持続可能な開発を実現するポテンシャルが高い都市・地域として、国(内閣府)が選定するもので、本県から選定された6つの自治体がそれぞれ特徴的な取り組みを展開しています。

### 北九州市(2018年度 選定)

「北九州まなびとESDステーション」を拠点に市内の大学生等の一般市民がNPO等と連携し、「ごみ拾い活動」や「市民交流会」等のイベント開催。「まちづくり」や「シビックプライドの醸成」にも繋がっています。  
出典:北九州市

### 福岡県自治体 SDGs認定の歩み

2018年 全国29都市と合わせ北九州市が「自治体SDGsモデル事業」に選定  
2019年 全国31都市と合わせ大牟田市・福津市が「SDGs未来都市」に選定  
2020年 全国33都市と合わせ宗像市が「SDGs未来都市」に選定  
2022年 全国30都市と合わせ直方市が「SDGs未来都市」に選定  
2023年 全国28都市と合わせ糸島市が「SDGs未来都市」に選定  
累計 「SDGs未来都市」182都市(183自治体) 「自治体SDGsモデル事業」60都市

## 先人の想い、日本の水まわりの歴史・進化を学ぶ

MAP 1-C **TOTOミュージアム** 北九州市

TOTO創立100周年の記念事業として2015年8月に開設。創業の精神やものづくりへの想い、水まわり商品の進化を約1000点の展示品で紹介しています。水まわりの文化や歴史とともに、TOTOのものづくりへの想い、製品の進化についても学ぶことができる施設です。



- 学習のポイント**
- 館内見学前には講義を通じてTOTOグループのSDGsへの取り組みについて学んでいただくことができます。
  - 館内では実際にSDGsに関連している展示や事業活動などを学習用冊子を利用してご紹介いたします。

### トイレバイク ネット

TOTOの環境への取り組みを知ってもらうために作られたバイクです。燃料は動物の排泄物や生活排水から生成されたエコエネルギー「バイオガス」を使用し、公道を走ったことも! TOTOミュージアムならではのユニークな展示もご紹介しています。

入場料 無料 受け入れ人数 最大80名(2クラスまで) 見学時間の目安 90分

◎北九州市小倉北区中島2丁目1-1 TEL.093-951-2534 FAX.093-951-2539  
◎完全予約制 ①10:00~ ②13:00~ ③15:00~ ④月曜日、夏季休暇、年末年始 ⑤大型バス(3台) ⑥北九州市都市高速道路紫川出入口より車で約5分

## 廃プラリサイクル体験ができるモノづくりセンター

MAP 1-B **TSUYAZAKI BASE CAMP (ツヤザキベースキャンプ)** 福津市

美しい海水浴場で知られる津屋崎にある「モノづくりセンター」。津屋崎海岸まで徒歩4分の地の利を活かしての海岸清掃体験や、粉砕機を使ってペットボトルキャップのチップ化、成形機を使ってチップ化した廃プラの再製品化など廃プラリサイクル体験ができます。持参したプラごみから自分の手でリサイクル品を作る体験は貴重です。他、海洋プラスチックごみの環境問題など環境教育の座学も可能です。



- 学習のポイント**
- 機械の製造なども行っており、環境問題だけでなく質の高い技術・職業的スキルも学ぶことができます。
  - 自宅から持参した廃棄プラスチックや、海岸清掃で回収したプラごみでリサイクル体験が可能。展示では廃プラ製品ができる工程や製品を見ることができます。
  - 近年深刻化する海洋プラスチックごみの環境問題から廃プラリサイクルの背景など、環境教育を体験しながら学習できます。

入場料 体験1名:500円~ 施設使用料・講師料(2時間):20,000円 受け入れ人数 1クラス/20名程(要相談) 見学時間の目安 120分程度

◎福津市津屋崎3丁目19-14 TEL.0940-51-3576 FAX.0940-51-3576  
◎ホームページよりインターネット予約(https://283bc.com) ④火曜日・木曜日/隔週土・日曜日 ⑤あり 乗用車8台分 ⑥九州自動車道古賀インターより車で約20分  
※37.5℃以上体温がある方の入場はお断りしております。



## 北九州エコタウン・次世代エネルギーパーク

### MAP 1-C 北九州市エコタウンセンター

北九州市



北九州市エコタウンセンターでは、リサイクルや循環型社会などが学べる北九州エコタウンと様々なエネルギーについて学べる次世代エネルギーパークの施設見学ができます。「ごみ」として出たものが、リサイクル工場で「資源」に生まれかわる様子や大規模な「自然エネルギー施設」を見学することで「ごみを減らす意識」や「エネルギーの大切さ」など、新たな発見・学習ができます。



学習風景



北九州市エコタウンセンター 館内



北九州市エコタウンセンター 外観

#### 学習のポイント

- スタッフによる3R、資源循環、再生可能エネルギー、省エネ等の座学（パワーポイント、DVD）や展示ルームでの説明・案内により循環型社会やエネルギーについて学ぶことができます。
- リサイクル工場やエネルギー施設を見学することにより、自分たちが身近なところでできることに気づき、考え、SDGs達成のための行動へつなげます。

入場料 無料 リサイクル工場見学は有料（子ども50円、高校生以上100円） 受け入れ人数 200名 ※新型コロナウイルス感染症の状況によっては受入人数変更あり 見学時間の目安 90分～120分

◎北九州市若松区向洋町10-20 TEL.093-752-2881 FAX.093-752-2882  
◎工場見学は予約制 午前9:30～11:30、午後13:30～15:30 ◎日曜、祝日、年末年始 ◎大型バス(8台) ◎北九州市都市高速道路若戸出入口より車で約10分

## より快適な毎日をより多くの方々に

### MAP 2-B IKEA 福岡新宮

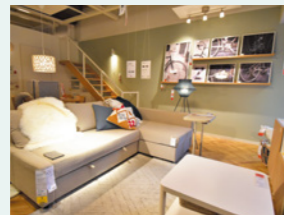
新宮町



イケアは「より快適な毎日を、より多くの方々に」というビジョンのもと、見た目や機能面、品質、素材、配送効率まで考えられたデザインの家具・雑貨を手頃な価格で提供しています。店内を回って環境に配慮した製品だけでなく、太陽光発電や地中熱利用などの設備を学ぶことも可能。サステナブルな植物由来のメニューを楽しめる広いレストランも魅力（最大100名の団体利用も可能。平日のみ、要予約）



レストラン



IKEA福岡新宮 店内



IKEA福岡新宮 外観

#### 学習のポイント

- IKEA福岡新宮店の環境を配慮した設備や素材だけでなく、生産環境まで配慮し製造生産する商品について学ぶことができます。
- SDGs以外にも「グローバル企業経営」や「キャリア形成」等のテーマで学習内容をアレンジ可能です。

入場料 無料 受け入れ人数 最大100名（実施月の3カ月前までの完全予約制） 見学時間の目安 60～120分

◎福岡新宮町新宮町中央駅前2-9-1 <https://www.ikea.com/jp/ja/stores/fukuoka-shingu/> カスタマーサポートセンター 050-4560-0494  
◎完全予約制 平日11:00～17:00 ※予約はfukuokashingu@ingka.ikea.com までご連絡ください ◎1月1日 ◎大型バス(5台) ◎福岡都市高速1号線をご利用の場合は香椎東ランプから国道3号線を北九州方面へ約6km

## 平尾台トレッキング体験

### MAP 1-C 平尾台自然観察センター

北九州市



北九州国定公園平尾台では、カルスト地形や豊かな動植物の営みがたくさん見られ、自然の尊さを教えてくれます。平尾台自然観察センターは、このようなかけがえない自然を守り、育て、次の時代の子供たちに引き継ぐために、平尾台の自然を愛する多くの人たちの協力を得て建設されました。ここでは、自然の素晴らしさを再発見することができます。



平尾台自然観察センター 外観



平尾台自然観察センター 館内



平尾台

#### 学習のポイント

- 職員による展示物の説明、ビデオ視聴により、平尾台の自然の豊かさを学ぶことができます。
- 平尾台の地形の説明やトレッキングによって、自然について考えることができます。

入場料 無料 受け入れ人数 50名 見学時間の目安 45分～60分

◎北九州市小倉南区平尾台1-4-40 TEL.093-453-3737 FAX.093-452-3739 <http://www.hiraodai.jp/hnoc/>  
◎9:00～16:30 ◎月曜、年末年始（夏休み期間中は休館日なし） ◎大型バス(4台) ◎九州自動車道小倉南ICより車で約20分

## JICA九州で学ぶSDGs

### MAP 1-C JICA九州（独立行政法人国際協力機構九州センター）

北九州市



JICAは国際協力事業を通してSDGs達成への貢献を目指しています。JICA九州では、国際協力についての説明や体験談等の講話、ワークショップなどにより、日本や世界への理解を深めることができます。また、四半期ごとにテーマを変える「展示コーナー」では、世界の課題やJICAの取り組みを目で見て、体験することができます。



国際協力についてのワークショップ



JICA九州 館内



JICA九州 外観

#### 学習のポイント

- JICA海外協力隊経験者により途上国の現状や文化、現地での活動などを学んだり、SDGsについて考えるためのワークショップを通じて世界の課題を学ぶことができます。
- 日本と世界の繋がりについて学ぶことができます。

入場料 無料 ※体験談等の講師が外部の方の場合、謝礼金のご負担をお願いします。 受け入れ人数 40名まで（40名以上は要相談） 見学時間の目安 60分～120分

◎北九州市八幡東区平野2-2-1 TEL.093-671-6311（代表） センター訪問受付 TEL.093-671-8678  
◎完全予約制 10:00～17:00 ◎土日・祝日、年末年始 ◎大型バス(2台) ◎北九州市都市高速道路大谷出入口より車で約5分



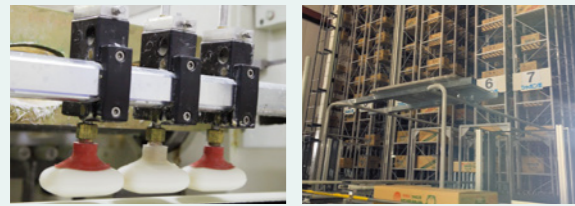
## 健康な体ときれいな水を守る

### MAP 1-C シャボン玉石けん株式会社

北九州市



良質な天然油脂を原料に、昔ながらの釜炊き製法で時間をかけながら、人と環境にやさしい無添加石けんを作り続ける、老舗メーカー。無添加石けんがなぜ人や環境にやさしいのかや、身近なものが環境に与える影響についてを映像や実験を通して楽しく学ぶことができます。



製造工程イメージ

製造工程イメージ



製造工程イメージ

#### 学習のポイント

- シャボン玉石けんの特徴や環境へのやさしさについてビデオや実験を通して学習できます。
- 実際に作られている製造工程を見学しながら、当社のモットーである「健康な体ときれいな水を守る」ことを学習できます。

入場料 無料

受け入れ人数 最大70名

見学時間の目安 70分~90分

●北九州市若松区南二島2-23-1 工場見学口：TEL.093-588-5489 FAX.093-791-9990

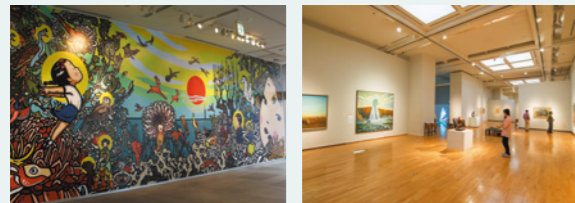
## 美術館で学ぶSDGs

### MAP 福岡アジア美術館

福岡市



福岡アジア美術館では、アジアの文化やアートに親しむためのスクールプログラムを実施しています。多様なアジアのアート作品を鑑賞し、アジアのアーティストとの作品制作や研究者によるトークなどを通して、豊かな創造性を育み、異文化交流を図ることができます。



エントランスホール

アジアギャラリー



エントランス

#### 学習のポイント

- アジアの近現代美術について、ワークシートを活用した鑑賞を行い創造力を育むことができます。
- SDGsに関連する内容をテーマにした作品を鑑賞し、考えたことを記述したりディスカッションしたりすることができます。

入場料 無料

受け入れ人数 100名(要相談)

見学時間の目安 80分

●福岡市博多区下川端町3-1リパレンセンタービル7・8F TEL.092-263-1100 FAX.092-263-1105

●予約制 実施日の1ヶ月前までにお申し込みください ●水曜(祝日の場合は翌日休)、年末年始 ●福岡市都市高速呉服町ランプより車で約5分

## 「やりたい」が見つかる約70種類の職業・社会体験

### MAP 2-B キッズニア福岡

福岡市



こども達が職業・社会体験を通して社会のしくみを学べる施設です。キッズニアでの「働く」体験と事前・事後学習を通して、自分と社会のつながりに気づき、よりよい未来を創るために、「自分には何ができるのか」を考えることができます。



AIの技術を使い廃棄物問題を解決するDXエンジニア体験

環境への配慮を考える有機EL研究開発センター

#### 学習のポイント

- キャリア教育実践プログラム・SDGsプログラムのワークシートを利用することで、キッズニア体験をより深めることができます。(参考例) ①事前学習:仕事に対するイメージの書き出し・未来と仕事について考える・やりたい仕事のリストアップ→②キッズニア体験→③事後学習:よりよい世界の実現のために働くことを考える・今の自分にできることを考える

料金 学校団体料金 3,200円(小中学生)、1,900円(大人) ※生徒15名につき教職員1名無料、最大ご利用6時間

受け入れ人数 300人 (アクティビティの定員は2~8名です) ※300人以上(要相談)

体験時間の目安 30~40分 (1アクティビティ)

●福岡市博多区那珂6-23-1ららぽーと福岡 TEL.092-778-2178 FAX.050-3385-5736 ●平日1部制 9:00~17:00 ※2部制になることもあります ※要事前予約(来場予定日3週間以内のお申込みは要相談) ●休日およびH.S期間に学校団体での利用はできません ※H.S(ホリデーシーズン)とは、キッズニアが定めた長期休暇です。 ●福岡都市高速月限JCTより車で約7分



実社会に近い環境の中でさまざまな仕事やサービスを体験します

## あさくらで学ぶSDGs

### MAP 3-C 山田堰

朝倉市



2019年12月に亡くなった医師・中村哲氏はアフガニスタンでの復興支援で行った灌漑用水建設にあたり朝倉市の山田堰をモデルとしました。中村哲氏の功績や考えを学び、水と平和の関連性や真のグローバル人材について考えることができます。



6月~10月には三連水車が稼働しており、見学可能です。

プログラムでは、名物蒸雑煮をお楽しみいただけます。



山田堰を間近で見学いただき、ガイドによる案内で理解を深めます。

#### 学習のポイント

- 用水路建設がもたらした「平和」について学ぶことができます。
- 真のグローバル人材とは?SDGsの達成に必要な考えについて学ぶことができます。

プログラム費用 4,400円

受け入れ人数 130名(完全予約制)

見学時間の目安 3時間30分

●朝倉市山田 TEL.0946-24-6758(あさくら観光協会) FAX.0946-24-9015

●完全予約制(問合せ先)JTB福岡支店教育営業課 TEL.092-752-8002 FAX.092-716-9136 ●特になし(要相談) ●大型バス(5台) ●大分自動車道朝倉インターより車で約15分



# アジアとの交流の歴史

日本の歴史上、アジアとの交流は福岡からスタートしました。  
九州国立博物館や九州歴史資料館などには、交流と関りの深い歴史史料が揃っています。  
これらのスポットを巡りながら、日本とアジアとの交流の歴史について理解を深めましょう。

考えるSDGs

ワンヘルス

アジアとの交流の歴史

近現代の産業の発展

未来へ続く成長産業の拠点

平和を尊ぶ

伝統文化に触れる

最先端の工芸を学ぶ

## 境内に咲く梅が見事。菅原道真公を祀る天満宮

MAP 2-B **太宰府天満宮** 太宰府市

受験生をはじめ、全国より年間1,000万人の参拝者を数える福岡屈指の名所です。境内には、道真公を慕って京より一晩で飛んできたと言われる「飛梅伝説」が伝えられる御神木・飛梅があります。



**学習のポイント**  
御本殿をはじめ楼門や太鼓橋など、重厚な建造物は見応え十分  
「学問・文化・芸術の神」として崇敬される菅原道真公を祀る神社。道真公の墓所の上に社殿が造営されており、1591(天正19)年、筑前国主・小早川隆景公によって建立された現在大改修中の御本殿は、国の重要文化財に指定されています。御本殿は豪華華麗な神社であり、廟(墓)といえます。



令和5年5月より約3年をかけ、124年ぶりに重要文化財「御本殿」の大改修を実施中です。約3年間を要する大改修にあたり、改修期間中は御本殿前に「仮殿」を建設し、ご参拝の皆様をお迎えします。

観覧料 無料 受け入れ人数 特に指定なし 見学時間の目安 30分~60分

●太宰府市宰府4-7-1 TEL.092-922-8225 FAX.092-921-1010 http://www.dazaifutenmangu.or.jp/  
●時期により異なる ●なし ●大型バス(100台) ●九州自動車道太宰府ICより車で約15分

## 東京、京都、奈良に次ぐ4番目の国立博物館

MAP 2-B **九州国立博物館** 太宰府市

文化交流展(平常展)のテーマは「海の道、アジアの路」。アジア諸国との文化交流の中で、日本の文化がどのように形成されてきたのかを約800件もの文化財を通して紹介しています。このほか年に4回の特別展を開催しています。



**学習のポイント**  
アジアとの文化交流展示やワークショップなどの学びスポットが充実  
遣唐使などを通して古来アジアとの接点となってきた九州・太宰府の立地を生かし、「日本文化の形成をアジア史的観点から捉える」をコンセプトに展開している博物館。1階ではワークショップやコンサートなどのイベントが開催されるほか、遊びながらアジアの文化にふれることができる展示室(あじっば)(無料)もあります。



4F 展示室

入場料 4階文化交流展(平常展)/高校生以下無料(生年月日が分かる物を提示) 受け入れ人数 特に指定なし 見学時間の目安 90分

●太宰府市石坂4-7-2 TEL.050-5542-8600(NTT/ハローダイヤル) FAX.092-918-2810 http://www.kyuhaku.jp  
●9:30~17:00(入館は16:30まで) ●月曜(祝日の場合は翌日休)、年末 ●大型バス(9台)※有料 ●九州自動車道太宰府IC、または筑紫野ICより車で約20分

## 世界遺産に登録された「神宿る島」宗像・沖ノ島と関連遺産群の一つ

MAP 1-B **宗像大社** 宗像市



沖津宮、中津宮、辺津宮を含めた三宮の総称。宗像神を祀る全国6,200社の総本宮として、年間約100万人が訪れます。

**学習のポイント**  
貴重な国宝が間近で見られる神宝館を併設  
天照大神の御子神・宗像三女神を祀った由緒正しい神社として知られています。特に田心姫神を祀った沖津宮のある沖ノ島には、国家・皇室の安泰を主とした国家的祭祀の遺跡が多く残っています。沖ノ島から出土した貴重な神宝を展示している神宝館は特に必見です。



観覧料 無料(神宝館は小中生400円、高大生500円、一般800円) 受け入れ人数 特に指定なし 見学時間の目安 90分

●宗像市田島2331 TEL.0940-62-1311 FAX.0940-62-1315 http://www.munakata-taisha.or.jp  
●6:00~17:00(神宝館の入館は9:00~16:00まで) ●なし ●大型バス(7台)※状況によって変更 ●九州自動車道若宮ICより車で約25分  
※沖津宮(沖ノ島)には渡島できません

## アジアと積極的に交流した宗像氏が眠る古墳

MAP 1-B **新原・奴山古墳群** 福津市

古代、日本から海を越えて中国大陸や朝鮮半島と交流し、沖ノ島で祭祀を行った豪族・宗像氏の墳墓群。

**学習のポイント**  
宗像氏は、進んだ航海技術をもっていました。そのため、中国や朝鮮半島と外交していた当時のヤマト王権に、水先案内人などとして協力。古墳見学やガイドの説明から、これらのことが学べます。



入場料 無料 受け入れ人数 特に指定なし 見学時間の目安 30分~60分

●福津市奴山1382 TEL.0940-62-5093 FAX.0940-43-9004  
http://www.city.fukuoka.jp ●終日 ●なし  
●大型バス(1台)※別途バス駐車場の案内可能。要事前連絡  
●九州自動車道古賀ICより車で約30分

## “海の正倉院”沖ノ島を体感する

MAP 1-B **海の道むなかた館** 宗像市

世界遺産「神宿る島」宗像・沖ノ島と関連遺産群のガイダンス施設です。

**学習のポイント**  
九州北部と朝鮮半島を結んでいた宗像地域の歴史を中心に、日本をはじめとした古代東アジアの活発な交流を学べます。まが玉や土笛作りなどの歴史体験学習も好評です。



入場料 無料(歴史体験学習は有料) 受け入れ人数 最大70名 見学時間の目安 60分(歴史体験学習を含めると90分)

●宗像市深田588 TEL.0940-62-2600 FAX.0940-62-2601  
http://searoad.city.munakata.lg.jp/ ●9:00~18:00  
●月曜(祝日の場合は翌日休)、12/29~31 ●バス応相談  
●九州自動車道若宮ICより車で約20分

## 唐や新羅とつながる交渉の場

MAP 福岡都心MAP **鴻臚館跡展示館** 福岡市

外交使節をもてなし、遣唐使らの送迎に使われた迎賓館。対外交渉の重要な窓口でした。

**学習のポイント**  
古代(飛鳥、奈良、平安時代)に、平安京や難波にも設けられた迎賓館の中で唯一、場所が特定されているのが筑紫の鴻臚館。館内では奈良時代の後半に造られた礎石建物跡を見学することができます。



入場料 無料 受け入れ人数 最大約150名(※数回に分けて最大) 見学時間の目安 20分~30分

●福岡市中央区城内1 TEL.092-721-0282 https://fukuokajyo.com  
●9:00~17:00(入館は16:30まで) ●12/29~1/3  
●大型バス(19台)タイムス福岡三の丸駐車場(有料) ●福岡都市高速西公園出入口より車で約10分

## 福岡の歴史と文化に触れるひととき

MAP 福岡都心MAP **福岡市博物館** 福岡市

「大陸との交流」をテーマに、古代から現代に至る福岡の歴史と人々の暮らしを紹介。

**学習のポイント**  
国宝金印「漢委奴国王」や黒田節に歌われる名謡「日本号」、現存最古の動く国産自動車「アロー号」を展示しています。館内には、アジア各地の楽器や衣服、生活の道具などを自由に手に取ることができる体験学習室もあります。



入場料 無料(常設展観覧料/中学生以下無料、20名以上の団体、高校生100円、一般150円) 受け入れ人数 特に指定なし 見学時間の目安 45分~60分

●福岡市早良区百道浜3-1-1 TEL.092-845-5011 FAX.092-845-5019  
http://museum.city.fukuoka.jp/ ●9:00~17:30(入館は17:00まで)  
●月曜(祝日の場合は翌日休)、12/28~1/4※夏期は開館時間や休館日変更になる場合あり  
●大型バス(10台) ●福岡都市高速百道出入口より車で約3分



## 世紀を越えた産業遺産

MAP 1-C 世界遺産 **官営八幡製鐵所旧本事務所（眺望スペース）** 北九州市

世界遺産に登録された「明治日本の産業革命遺産」の構成資産に含まれる。100年以上前に建設された製鐵所は、日本の近代化に大きく貢献しました。修繕工場は今なお現役で稼働しています。



写真提供:日本製鉄(株)九州製鐵所  
日本と西洋の建築様式を併せ持つ旧本事務所(非公開施設)

### 学習のポイント

旧本事務所は製鐵所の構内にあり一般には公開されていませんが、眺望スペースには解説案内板や古写真の展示があり製鐵所の歴史を知ることができます。観光案内ガイドも常駐しています。



## 官営八幡製鐵所の歴史 明治の一大国家プロジェクト

自国で鉄を製造することを目指し、ドイツの技術や指導のもと建設された八幡製鐵所。1901(明治34)年に操業を開始して以来現在に至るまで、日本の重工業の発展を支えてきました。



修繕工場内部(非公開施設)



1912(明治45)年当時の製鐵所と旧本事務所の様子



1900(明治33)年、完成間近の高炉には伊藤博文や井上馨など政府の要人や安川敬一郎、伊藤伝右衛門ら地元の炭鉱主たちも訪れました

写真提供:日本製鉄(株)九州製鐵所

入場料 無料 受け入れ人数 特に指定なし 見学時間の目安 20分  
 北九州市八幡東区大字枝光 TEL.093-582-2922 FAX.093-582-2176  
<https://kitaq-whs.jp>  
 9:30~17:00(最終入場は16:30) 月曜(祝日の場合翌火曜)、年末年始(12月29日~1月3日)  
 大型バス(5台/無料) 九州都市高速道路枝光出入口より車で約3分

## 100年以上動き続ける施設を感じ学ぶ

MAP 1-B 世界遺産 **遠賀川水源地ポンプ室** 中間市

官営八幡製鐵所に必要な工業用水を供給するため、1910(明治43)年に完成したポンプ室。イギリス製の蒸気ポンプを導入するなど当時の最先端の技術で鉄づくりを支えました。



操業当時の遠賀川水源地ポンプ室の蒸気ポンプ

### 学習のポイント

現在も稼働している施設のため内部の見学はできませんが、観光案内ガイドに眺望スペースから詳細に解説してもらえます。



遠賀川水源地ポンプ室外観(非公開施設)

写真提供:日本製鉄(株)九州製鐵所

入場料 無料 受け入れ人数 最大90名(現地見学) 見学時間の目安 15分  
 中間市土手ノ内1-3-1(インフォメーションセンター 中間市大字垣生660-1)  
 TEL.093-245-4665 FAX.093-244-1113  
[http://www.city.nakama.lg.jp/sangyo/kanko/sekaisan\\_150115.html](http://www.city.nakama.lg.jp/sangyo/kanko/sekaisan_150115.html)  
 9:00~18:00 現地見学は定休日なし。インフォメーションセンター、問い合わせ等は火曜、年末年始休館(火曜要相談) 大型バス(2台) 九州自動車道鞍手ICより車で15分

幕末から明治にかけて、極めて短期間で産業化を成し遂げた日本。その礎のひとつには、福岡県内で興隆した製鉄・製鋼、石炭産業がありました。世界史の観点からも大変重要な福岡の産業遺産について学びましょう。

## 三池炭鉱の歴史と日本の近代化を学ぶ

MAP 4-B 世界遺産 **大牟田市石炭産業科学館** 大牟田市

国内最大の炭鉱を抱えていた大牟田市。日本の近代化と戦後復興を支えた石炭産業の歴史や、石炭を含むエネルギーについて、体験しながら学びます。

### 学習のポイント 採炭機械や坑内電車…。リアルに再現された坑内を見学

(ダイナミックトンネル)では再現された地下400mの坑内の様子を体験できます。また、(こえの博物館)の映像では、炭鉱に関わった人々の証言を通じて、三池炭鉱の歴史を学習します。世界遺産「明治日本の産業革命遺産」の「宮原坑」「万田坑」と合わせて見学すると、より一層理解が深まります。



入場料 学校団体/小学生130円、高校生260円 受け入れ人数 最大120名 見学時間の目安 60分~90分  
 大牟田市岸町6-23 TEL.0944-53-2377 FAX.0944-53-2340 <http://www.sekitan-omuta.jp/>  
 9:30~17:00 毎週月曜日(祝日の場合は翌平日)、年末年始 大型バス可能 九州自動車道南関ICより車で約25分



## 年間40~50万トンの出炭を誇った三池炭鉱の主力坑

MAP 4-B 世界遺産 **三池炭鉱 宮原坑・専用鉄道敷跡** 大牟田市

日本の近代化を担った三池炭鉱の施設のひとつです。炭鉱関連の施設が残っており、実際に使用されていたレンガ造りの巻揚機室や現存する日本最古の鋼鉄製の橋は、当時の面影を今に伝えています。



ガイドの案内で、炭鉱が果たしてきた役割やエネルギーについて学ぶことができます。三池炭鉱専用鉄道敷跡も宮原坑から見学できます。昔炭鉱で働いていたガイドもあり、炭鉱が果たしてきた役割やエネルギーについて学ぶことができます。

### 学習のポイント 明治後期から大正期の主力坑

三池炭鉱が国から三井に払い下げられて、はじめて独自に開発した坑口。1898(明治31)年に開坑し、現在、1901(明治34)年に完成した第二堅坑施設が残り、橋と巻揚機室から当時の様子をしのぶことができます。



入場料 無料 受け入れ人数 最大80名(80名以上は要相談) 見学時間の目安 30分~50分  
 大牟田市宮原町1丁目86-3  
 TEL.0944-41-2750(大牟田市観光おもてなし課)  
<https://www.mike-coalmines.jp/miyahara.html>  
 9:30~17:00(最終入場16:30) 毎月最終月曜日(祝日の場合は翌日)  
 大型バス(5台) 九州自動車道南関ICより車で約25分

## 明治期の大港湾事業。今なお現役で稼働

MAP 4-B 世界遺産 **三池港(三池港展望所)** 大牟田市

1908(明治41)年に開港した三池港。開港当時の姿をとどめ、現在も産業港として活躍しています。

### 学習のポイント

当時、干満の差が大きい明海に1万トン級の大型船が入港できるように、水位を調節し船を行き来させる「閘門式船渠」を備えた日本で唯一の港。日本の近代化の原動力となった三池港の歴史や役割について学びます。現地ガイド(要予約)をおすすめします。



入場料 無料 受け入れ人数 40名程度(40名以上は要相談) 見学時間の目安 20分  
 大牟田市新港町 TEL.0944-41-2750(大牟田市観光おもてなし課) <https://www.mike-coalmines.jp/port.html>  
 9:30~17:00(最終入場16:30)、土日祝のみ公開(年末年始を除く) 毎月最終月曜日(祝日の場合は翌日) 大型バス(10台) 九州自動車道南関ICより車で約30分

## 隣県に足を延ばして世界遺産スポットめぐり

MAP 4-B 世界遺産 **三池炭鉱 万田坑** 熊本県荒尾市

宮原坑に続き開削された三池炭鉱の主力坑です。明治・大正期における日本最大規模の堅坑として産業化に大きな役割を果たしました。

### 学習のポイント

明治・大正・昭和時代に使用され現在も当時とほぼ同じ状態で残る巨大な鋼鉄製の堅坑橋やレンガ造りの巻揚機室などがあり、当時の炭鉱マンの仕事を肌で感じることができます。ガイドによる案内も可能(要事前予約)。



入場料 20名以上の団体/小学生160円、高校生240円、大人320円 受け入れ人数 20~100名 見学時間の目安 60分  
 熊本県荒尾市原万田200-2 TEL.0968-57-9155 FAX.0968-57-9156(万田坑ステーション) <https://www.city.arao.lg.jp/kurashi/shisetsu/mandakou/page3244.html>  
 9:30~17:00(最終入場16:30) 月曜(祝日の場合は翌日)、年末年始 大型バス(ステーション7あり/無料) 九州自動車道南関ICより車で約30分



### 国際貿易港の繁栄を色濃く残す港町

## MAP 1-C 門司港レトロ地区で産業遺産を巡る

北九州市



1917(大正6)年に建てた大阪商船門司支店を修復。1階は「わたせせいぞうギャラリー」となっています



三井物産の社交倶楽部として、1921(大正10)年に建設。ヨーロッパ伝統の木造建築工法を用いて作られています



煉瓦造瓦葺2階建構造のモダンな建物です。2階には展望室があり、関門海峡や門司港レトロを一望できます




九州の鉄道の歴史を紹介する常設展や企画展を用意。C59型や9600型など懐かしい車両も見ることが出来ます

1889(明治22)年に開港し、国際貿易港として栄えた門司港。北九州の工業力を生かし、特にアジア方面の貿易基地として活躍しました。また、当時は台湾や中国、欧州へ向かう客船が一月に60隻ほど出航しており、外国へ想いを馳せる旅人で賑わったといひます。現在も歴史ある建造物が多く残されており、アインシュタイン夫妻も宿泊した「旧門司三井倶楽部」や昭和初期まで税関庁舎として使われていた「旧門司税関」などの見学ができます。

**学習のポイント**

なぜ門司港には西洋の雰囲気か。国際貿易の第一線で活躍した歴史を知る

「旧大阪商船」や「旧門司税関」など当時の面影を残す建物や資料を通じて、明治から大正にかけて国際貿易の拠点として栄えた門司港の歴史を学ぶことができます。「九州鉄道記念館」にはかつて明治を駆けた木造の客車の実物が展示され、座ることが可能です。



**【旧大阪商船】**  
 【入場料】無料  
 ※ギャラリーは小中学生70円、大人150円  
 【受け入れ人数】  
 特に指定なし(1回の見学につき最大30名)  
 【見学時間の目安】15分～30分  
 ①北九州市門司区港町7-18  
 ②10:00～17:00 ③なし  
 ④港ハウス横駐車場大型バス(12台)  
 関門海峡ミュージアム横駐車場大型バス(20台)  
 ⑤九州自動車道門司ICより車で約9分

**【旧門司三井倶楽部】**  
 【入場料】無料  
 ※ギャラリーは小中学生70円、大人150円  
 【受け入れ人数】  
 特に指定なし(1回の見学につき最大30名)  
 【見学時間の目安】15分～30分  
 ①北九州市門司区港町7-1  
 ②10:00～17:00 ③なし  
 ④港ハウス横駐車場大型バス(12台)  
 関門海峡ミュージアム横駐車場大型バス(20台)  
 ⑤九州自動車道門司ICより車で約9分

**【旧門司税関】**  
 【入場料】無料  
 【受け入れ人数】  
 特に指定なし(1回の見学につき最大30名)  
 【見学時間の目安】15分～30分  
 ①北九州市門司区東港町1-24  
 ②10:00～17:00 ③なし  
 ④港ハウス横駐車場大型バス(12台)  
 関門海峡ミュージアム横駐車場大型バス(20台)  
 ⑤九州自動車道門司ICより車で約9分

**【九州鉄道記念館】**  
 【入場料】4歳未満無料、中学生以下150円、大人300円  
 【受け入れ人数】  
 最大150名  
 【見学時間の目安】30分～60分  
 ①北九州市門司区清滝2-3-29  
 TEL.093-322-1006  
 FAX.093-332-7233  
 ②9:00～17:00(入館は16:30まで)  
 ③第2水曜(祝日の場合は翌日休)  
 ④港ハウス横駐車場大型バス(12台)  
 関門海峡ミュージアム横駐車場大型バス(20台)  
 ⑤九州自動車道門司ICより車で約7分

**【かんもんPAY】**  
 関門エリア共通クーポン「かんもんPAY」(紙クーポン)は、門司港・下関の両エリアにて、観光施設や飲食店、お土産店などの加盟店で、1,000円で1,100円分利用とお得にご利用いただけます。旅行会社を通じてお申込みください。  
 お問い合わせ:093-331-6700(門司港共創プロジェクトチーム) ホームページ: <https://kanmon-pay.com/>

### 日本の近代化を支えたエネルギー・石炭の歴史を探る

## MAP 2-C 田川市石炭・歴史博物館


田川市

多くの石炭を国内に供給した筑豊炭田の歴史と文化が学べる施設。敷地内にある旧三井田川鉱業所の二本の大きな煙突は炭都・田川のシンボルです。

**学習のポイント**

炭坑の町・田川の歴史を通じて日本の産業を支えた石炭を学ぶ

石炭の採掘方法や炭坑に関わった人々の生活・文化などを学ぶことができます。特に、収蔵する「山本作兵衛コレクション」の炭坑記録画・日記など627点が国内初のユネスコ世界記憶遺産(世界の記憶)に登録・一部展示されています。日本の近代化を支えた筑豊の石炭産業について、総合的に学習することができます。




**入場料** 20名以上の団体 / 小中学生30円、高校生70円、一般280円 **受け入れ人数** 特に指定なし(20名以上の団体で解説を希望する場合は要事前確認) **見学時間の目安** 60分

①田川市大字伊田2734-1 TEL.0947-44-5745 FAX.0947-44-5745 <https://www.joho.tagawa.fukuoka.jp/list00784.html>  
 ②9:30～17:30(入館は17:00まで) ③月曜(祝日の場合は翌日休)、12/29～1/3 ④大型バス(3台)※4台目からは要相談 ⑤九州自動車道八幡ICより車で約40分

### 優美な近代和風住宅に見る石炭で繁栄した福岡の歴史

## MAP 2-B 旧伊藤伝右衛門邸

飯塚市



建物と庭園が国の文化財になっています。<国指定重要文化財(建築物)><国指定名勝(庭園)>



洋風の応接室は重厚感あふれる趣です

**学習のポイント**

筑豊の炭鉱王・伊藤伝右衛門の本邸。敷地約2,300坪、建坪約300坪。広大な回遊式庭園を持つ近代和風住宅。洋風意匠を取り入れ、和洋折衷、美しく調和のとれた建築技術や繊細で優美な装飾を見ることができます。



大広間や洋風の応接間など、細部にこだわった建築様式が美しい

**入場料** 20名以上の団体 / 小中学生80円、高校生250円 ※土曜日に限り小中高生無料 **見学時間の目安** 60分

**受け入れ人数** 最大100名(数回に分けて最大)

①飯塚市幸袋300 TEL.0948-22-9700 FAX.0948-22-9700 <http://www.city.iizuka.lg.jp/>  
 ②9:30～17:00(入館は16:30まで) ③水曜(祝日の場合は開館)、年末年始 ④大型バス可能 ⑤九州自動車道福岡ICより車で約45分

### 日本を支えた筑豊炭田で成功した、藏内氏の自家邸宅

## MAP 2-C 旧藏内邸

築上町



池庭に面して大広間や茶室を配置し、訪客を楽しませました



室内の調度の数々が往時をしのばせます

**学習のポイント**

庭園を含む敷地全体が、2015年に国指定名勝に指定されています。邸内の宝蔵には、藏内氏と炭鉱経営に関する貴重な資料などを多数展示しており、当時の時代背景を感じることができます。



12畳間の大広間や18畳2室の大広間は圧巻です。柱や床板には職人の高い技術が伺えます

**入場料** 20名以上の団体 / 小中学生80円、高校生以上250円 **見学時間の目安** 90分～120分

**受け入れ人数** 最大100名(数回に分けて最大)

①築上郡築上町上深野396 TEL.0930-52-2530 FAX.0930-52-2530 <http://chikujo-rekishi.jp/>  
 ②9:30～16:30(入場は16:00まで) ③水曜(祝日の場合は開館)、年末年始 ④大型バス(3台) ⑤東九州自動車道築城ICより車で約10分



次世代を担う産業が盛んで、日々多くのイノベーションが生み出されている福岡県。自動車産業やロボット産業といった分野での最先端技術の見学を通して、日本が世界に誇るものづくりの精神を肌で感じることができます。

## ものづくりの魅力や最新技術を発信

### MAP 1-C 安川電機みらい館

北九州市

世の中の機械を飛躍的に進化させてきた、メカトロニクス分野の世界的なトップランナー・安川電機が、ものづくりの魅力やロボットの最新技術を発信。学校、研究機関、地域の人々に向けた展示・体感・学習施設です。



2015年にオープンした「ロボット村」の一角に佇んでいます。ロボット村の中には安川電機歴史館やロボット工場もあり、予約制での見学が可能です。

#### 学習のポイント

「メカトロニクスのYASKAWA」のこだわりに触れる

安川電機が100年かけてこだわり続けてきた「ものづくり」の世界について、展示や映像を通して理解を深めることができます。それぞれにテーマが異なる3フロア構成。世界一のサーボモーター・インバータ・産業用ロボットの最先端技術が作り出す、ものづくりの楽しさとすごさを体感できます。



2階には人とロボットの共存を考える参加体験型のテーマ空間が広がります

**入場料** 無料 ※ご予約は、先着順となりますので定員に達し次第、受付を締め切らせていただきます

**受け入れ人数** 団体様 10~60名 ※小・中学校の人数超過は、ご相談ください。※個人単位でのお申し込みは、お受けしていません。

**見学時間の目安** 約100分

●北九州市八幡西区黒崎城石2番1号 TEL.093-645-7705 FAX.093-645-7718 <https://www.yaskawa.co.jp/> ●受付9:00~16:00(12:00~13:00は除く)

●土曜、日曜、安川電機の休日(会社都合による見学休止日あり) ●なし ●北九州都市高速道路東田出入口より車で約11分

9:30~11:10  
13:10~14:50  
15:00~16:40

## 国内最大規模の自動車生産拠点を見学

### MAP 1-C 日産自動車九州

苅田町



ゲストホールのスタッフに、見学コース専用通路をガイドしてもらえます。なお、工場見学の際には、カメラやビデオによる撮影や飲食はできません

**入場料** 無料

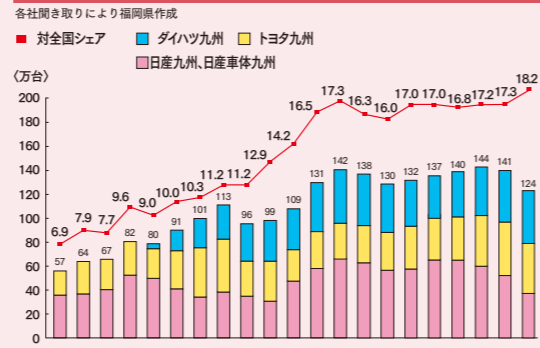
**受け入れ人数** 最大200名

**見学時間の目安** 30分

●京都府苅田町新浜町1番地3  
TEL.093-435-1137 FAX.093-435-1513  
[http://www.nissankyusyu.co.jp/FACTORY\\_TOUR/index.html](http://www.nissankyusyu.co.jp/FACTORY_TOUR/index.html)  
●ゲストホール開館時間:平日 9:00-17:00 ●土曜、日曜  
●大型バス(9台) ●東九州自動車道苅田北九州ICより車で約10分

九州で初めての自動車生産工場として1975年に稼働を開始した日産自動車九州。日産自動車の国内生産拠点としては最大の規模を誇ります。約236万平方メートルと広大な敷地に、各種工場や専用埠頭、さまざまな車種を展示するゲストホールなどがあります。従業員は約4,500名で、年間約53万台の車両を生産する能力を有しています。生産後に船でそのまま出荷することができるのは、周防灘に面した利便な立地のなせる技。検査に合格した車は、トラックや船で日本国内はもちろん世界各国へ運ばれていきます。

#### 北部九州における自動車生産台数及び全国シェア



#### 学習のポイント

日産自動車九州は、世界でも最も進んだ工場のひとつ。見学コースでは、鉄板をプレス・溶接して車の形に成形したあと、塗装を施し、エンジンとあわせて組立て、さらに度重なる走行検査などを経て車ができていくまでの工程を、一貫した流れに沿って見ることができます。見どころは、ロボットによる自動作業や、フレキシブルで繊細な生産ライン。長い歴史で培われた日産の「技術力」と「人間力」、そして世界でもトップクラスに属する日本の自動車産業の技術について、肌で感じることができます。

## 科学の不思議を体験・体感できる科学館

### MAP 1-C スペースLABO (北九州市科学館)

北九州市

国内最大の竜巻発生装置など科学や技術を通じて「発見／観察／探索する」という、子どもたちの好奇心に科学的思考のヒントを与え、「考える」につなげることで科学的な思考を養うことを目的とした施設です。特に世界最新鋭のプラネタリウムは西日本最大級の規模で見えます。

#### 学習のポイント

常設展示や館内施設等を利用した学習プランを学年・単元別で紹介しています。また、科学館の事前学習や事後の学習までを一つの授業と考え、科学館の展示資料や学習に役立つワークシートを掲載し、学習内容の深まりと今後につなげる授業づくりに役立つことをねらいとしています。

**入場料** (団体料金) 常設展(中学生240円/小学生160円) プラネタリウム(中学生240円/小学生160円)

**受け入れ人数** 常設展:180名 プラネタリウム:250名

**見学時間の目安** 常設 60分/プラネタリウム 45分

●北九州市八幡東区東田四丁目1-1 TEL.093-671-4566 FAX.093-582-0070 <http://jp.toto.com/knowledge/visit/museum> ●10:00~18:00(入館は16:30まで)

●年末年始、メンテナンス休館 ●バス駐車場あり(分館またはイオンモール八幡東) ●北九州都市高速道路光ICより車で約5分(イオンモール八幡東)



## 科学と感性の交流拠点として福岡から未来を創造していく科学館

### MAP 福岡市科学館

福岡市

基本展示室「ロボスクエア」では、ロボットの3要素(感じる・考える・動く)を知り、AIのしくみについて体験を通じて理解し、プログラミング的、創造的な考え方に触れることができます。

#### 学習のポイント

「宇宙」、「環境」、「生活」、生命と未来について考える「フューチャー」からなる参加体験型の展示や、様々な科学実験が繰り広げられるサイエンスショーも楽しめます。

**入場料** (団体) 基本展示室 (高校生280円/小中学生180円) ドームシアター (高校生280円/小中学生180円)

**受け入れ人数** 未定

**見学時間の目安** 30~60分

●福岡市中央区六本松4丁目2-1 TEL.092-731-2525 FAX.092-731-2530 <http://www.fukuokacity-kagakukan.jp> ●9:30~21:30、基本展示室は~18:00

●火曜(祝日の場合は翌平日休)、12/28~1/1 ※春休み・GW・夏休み・冬休みは毎日開館 ●なし ●地下鉄七隈線六本松駅(科学館前)3番出口より徒歩すぐ



## 「地球」というテーマのもと、科学の世界を楽しく学びます

### MAP 3-B 福岡県青少年科学館

久留米市

地球をテーマにした科学館。コスモシアター(プラネタリウム)では、直径23mのドームに、美しい星空を投影する光学式プラネタリウムと、迫力ある映像などを表現する全天周デジタル映像システムによる「ハイブリッド式プラネタリウム」での放映を行い、専門員が解説をしながら楽しく天文を学べます。

#### 学習のポイント

5つの常設展示場コーナー(「宇宙」「礎となる科学」「先端科学技術」「ロボット・科学技術」「自然と環境」)に分かれ、テーマにそった展示物で体験しながら楽しく科学を学ぶことができます。また、毎日開催されているインストラクターによる「サイエンスショー」やダイナミックな「放電実験ショー」も楽しめます。

**入場料** (団体) 展示(高校生30名未満100円/30名以上80円)(中学生以下無料) コスモシアター(高校生30名未満150円/30名以上100円)(中学生以下無料)

**受け入れ人数** 展示場1団体200名程度 コスモシアター学習 投影最大230名/一般投影最大130名

**見学時間の目安** 展示場最短1時間程度 コスモシアター40分程度

●久留米市東郷原町1713 TEL.0942-37-5566 FAX.0942-37-3770 <http://www.science.pref.fukuoka.jp/> ●9:30~16:30 ※土日は17:00まで(ともに入館は30分前まで)

●毎週月曜日(月曜日が祝日の場合は翌日)、館内整理日(月に1~2日程度)、年末年始※開館時間、休刊日は変更になることがあります。科学館のホームページでご確認ください ●大型バス(10台)

●北九州トンネル若戸出入口より車で約10分



## 北九州の夜景を楽しもう! \*\*

製鉄所や化学工場が建ち並ぶ北九州の臨海部は、工場夜景の名所でもあります。地上やクルーズ船から眺める工場夜景は、さながらSF映画のような迫力と美しさ。また、血倉山から眺めるパノラミックな夜景も、北九州の自慢です。



クルーズでは、たくましく美しい工場群の夜景を海上から観賞することができます



新日本三大夜景にも選ばれた血倉山の夜景。西日本最大級のケーブルカーと360度ビューのスロープカーで山頂まで約10分で登れます

**[工場夜景(洞海湾)]**

【料金】50名まで40,000円。51名以上1名増すごとに800円加算  
【定員】80名  
●北九州市戸畑区北鳥旗町11-1 TEL.093-861-0961(北九州市渡船事業所)  
<http://www.city.kitakyushu.lg.jp/san-kei/10800003.html>  
●10:00~20:00(いずれも発船時間)  
●原則上記時間内であれば申請者の希望する日時に実施  
※ただし先約のある場合、船のロック期間中、年末年始などは、受付できない場合や日程の変更をお願いする場合があります  
●なし(近隣に民間駐車場あり)  
●戸畑渡場:JR戸畑駅北口より徒歩約10分。[若松渡場]JR若松駅より徒歩約20分

**[血倉山夜景]**

【料金】ケーブルカー・スロープカー往復通し券 大人1,230円 小人(小学生以下)620円  
※人数に応じた学校団体割引あり  
【定員】1回ごとの定員/ケーブルカー112名、スロープカー40名  
※定員を超える場合折り返し運行にて対応可能  
●北九州市八幡東区大字尾山1481-1 TEL.093-671-4761 FAX.093-681-0483  
<http://www.sarakurayama-cablecar.co.jp>  
●ケーブルカー運行 4~10月 10:00~22:00(上り最終21:20) 11~3月 10:00~20:00(上り最終19:20) ※最新の運行状況は、HP等をご確認ください。  
●毎週火曜日(祝日除く)及び6月第1月曜~金曜の5日間  
●大型バス 1台1,000円(3日前までに要予約) ●北九州都市高速大谷出入口より車で約5分

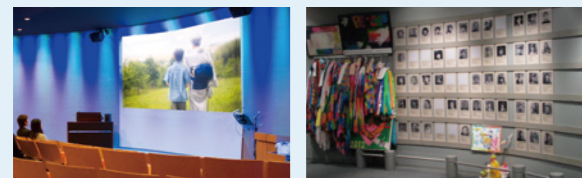


かつて日本が体験した戦争の悲劇を今に伝える「筑前町立大刀洗平和記念館」。祖国を守るためにと飛び立った若者の心とは…。命の尊さと平和の大切さを学びます。

## 大刀洗が歩んだ歴史を通じ平和の大切さを伝える情報拠点

### MAP 3-B 筑前町立大刀洗平和記念館 筑前町

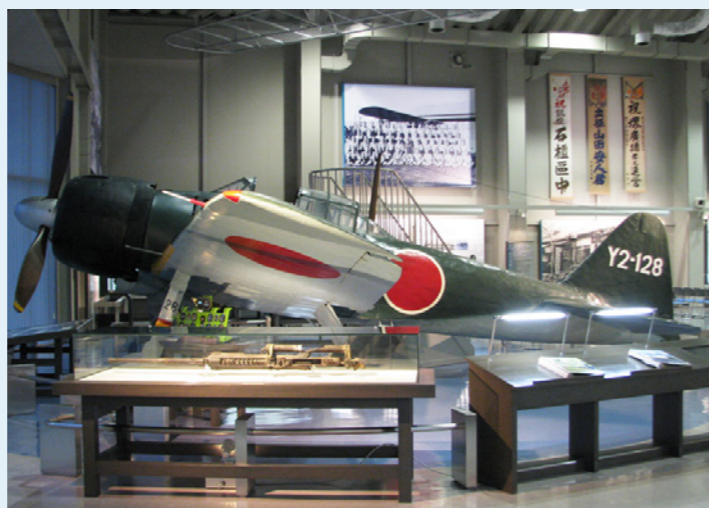
かつて東洋一と謳われた「旧陸軍大刀洗飛行場」と戦闘機操縦員を育てた「大刀洗陸軍飛行学校」跡地に建つ記念館。軍都として発展したこの地域は、1945(昭和20)年の大空襲により壊滅的な被害を受けました。当時を語る資料を見学し、平和について考えます。



#### 学習のポイント

##### 特攻隊の中継基地として多くの特攻隊員が出撃

大刀洗飛行場とその関連施設の概要、1945(昭和20)年3月の空襲に関する資料などを通じ、平和の大切さを訴えています。館内には、世界に唯一現存する九七式戦闘機、零戦三二型の実物も展示。大刀洗飛行場の歴史を紹介した映像の上映や朗読も行っています。



1978(昭和53)年にマーシャル諸島で発見され、その後、日本に帰還した零戦三二型。実戦に使われていた機体で弾痕が残っており、操縦席内部も見学できます。2017年4月にオープンした新館には、200人収容の多目的室と特攻について詳しく学べる展示室があります

## 戦争の真実を物語る貴重な展示品から、平和の大切さを学ぶ

### 【展示内容】



人々の証言や資料の実物展示を通じて、1919(大正8)年から1945(昭和20)年まで、陸軍の航空拠点として存在した「大刀洗飛行場」の役割やあゆみを伝えています



1996(平成8)年、博多湾から引き上げられた九七式戦闘機。特攻作戦のため知覧に向かう途中、エンジントラブルのため博多湾に不時着したものです

### 『特攻展示室』

新館では「特攻(特別攻撃隊)」の資料が数多く展示されており、特攻について詳しく学習することができます。本館「語りの部屋」ではシアター上映や朗読会も開催。また、戦争犠牲者の遺影を顕彰し、追悼する空間も設けられています。

入場料 15名以上の団体 / 小学生300円、高校生400円 受け入れ人数 最大600名 (新館・多目的室は200名収容) 見学時間の目安 45分~90分

● 朝倉郡筑前町高田2561-1 TEL.0946-23-1227 FAX.0946-23-9009 <http://tachiarai-heiwa.jp/> ● 9:00~17:00 ● 12/26~12/31 ● 大型バス(8台) ● 大分自動車道筑後小郡ICより車で約15分

## 戦前から戦後の人々の暮らしを感じる 体験型ミュージアム

### MAP 1-C 北九州市平和のまちミュージアム 北九州市

長崎に投下された原子爆弾の第一目標は小倉陸軍造兵廠でした。その跡地に建てられた「北九州市平和のまちミュージアム」は、北九州市の歴史を戦前の発展から戦争、空襲、そして戦後の復興までを当時の資料や戦時下の体験談などを通して紹介し、戦争の悲惨さ、平和の大切さ、命の尊さについて考えるきっかけとなることを目的として設置した施設です。

#### 学習のポイント

当時の暮らしを物語る多くの実物資料と最新の映像・音響技術を活用した展示をはじめ、風船爆弾や焼夷弾の模型の展示や、防空頭巾、米つきなど戦時下の暮らしを体験できるハンズオン展示などを行っています。戦後80年近くが経過し、戦争の記憶が薄れる中、当館の展示を通して改めて平和の大切さなどについて考えることができます。

入場料 (団体)小学生40円 中学生・高校生80円 受け入れ人数 要相談 見学時間の目安 60分 ※団体は有料のお客様30名以上です。

● 北九州市小倉北区内4番10号(勝山公園内) TEL.093-592-9300 FAX.093-592-9305 <https://kitakyushu-peacemuseum.jp/> ● 9:30~18:00(入館は17:30まで) ● 毎週月曜日(月曜日が祝日の場合は火曜日)、年末年始 ● 当館専用の駐車場はございません。隣接する市営駐車場等をご利用ください。 ● 北九州市高速道路「勝山IC」より車で約2分



織物や焼き物、染物など、歴史や風土に生まれ、個性豊かな伝統文化が息づく福岡県。先人の技を受け継ぎ、守り、次世代へつなぐ手仕事を間近に見学します。

## 博多の歴史と文化を間近に見学

### MAP 福岡都心 MAP 「博多町家」ふるさと館 福岡市

明治期の建物を移築復元した町家棟内では博多織の実演が行われており、展示棟では山笠のビデオや伝統工芸の実演が日替わりで行われています。博多人形の絵つけ体験も出来ます。



向かって右から展示棟、町家棟、みやげ処の3棟で構成される施設です

#### 学習のポイント

明治・大正期を中心とした博多の暮らしや文化、博多の祭りなどを紹介する観光施設。棟内で行われる博多織の実演など、本物の技を前に、伝統工芸を守り続ける職人の心意気が伝わってきます。

入場料 20名以上の団体 / 150円 受け入れ人数 最大100名 見学時間の目安 40分

● 福岡市博多区冷泉町6-10 TEL.092-281-7761 FAX.092-281-7762 <https://www.hakatamachiya.com/> ● 10:00~18:00(展示棟入館は17:30まで) ● 毎月第4月曜日(祝休日の場合は翌平日)、12/29~12/31 ● 大型バス(3台)(樹田神社・予約不可) ● 福岡都市高速千代出入口より車で約10分

## 受け継がれる八女の伝統工芸品に触れる

### MAP 4-B やめ 八女伝統工芸館 八女市

伝統工芸館では、江戸期から営まれている仏壇や提灯、手すきと紙など、匠の技を見て、触れて、学ぶことができます。民俗資料館、手すきと紙資料館、観光物産館を併設。



約270年続くからくり人形芝居「八女福島の燈籠人形」の舞台を再現

#### 学習のポイント

八女の伝統と文化を展示紹介する施設。民俗資料館では「八女福島の燈籠人形」の舞台見学、和紙資料館では葉書や名刺、うちわ作りの体験ができます。(体験料/600円~)要予約

入場料 無料 受け入れ人数 最大80名 (見学のみ) 見学時間の目安 60分~90分

● 八女市本町2-123-2 TEL.0943-22-3131 FAX.0943-22-3144 <https://yamedentoukougeikan.jimdo.com> ● 9:00~17:00 ● 月曜、年末年始 ● 大型バス(6台) ● 九州自動車道八女ICより車で約10分

## 久留米地域が誇る伝統工芸を一堂に

### MAP 3-B 地場産くるめ 久留米市

久留米緋(かすり)やランタイ漆器などの伝統工芸品をはじめ、銘菓やどんこつラーメンなど筑後地方の特産品を集めた展示即売場は見応え十分です。



館内には久留米緋に関する資料が充実。筑後の特産品展示即売場もあります

#### 学習のポイント

久留米緋の資料館では、道具類や作業風景のパネル、緋を考案した井上伝が愛用した品などを展示しています。手織り実演の見学はもちろん、体験することもできます(作品の持ち帰りは不可)。

入場料 無料 受け入れ人数 最大40名 見学時間の目安 20分~60分

● 久留米市東合川5-8-5 TEL.0942-44-3700 FAX.0942-43-1020 <http://www.jibasankurume.jp> ● 10:00~17:00 ● 年末年始 ● 大型バス(1台) ● 九州自動車道久留米ICより車で約3分

## 福岡伝統の焼物

### MAP 3-C こいしわら 小石原焼伝統産業会館 東峰村

福岡県を代表する焼物。日用雑器でありながら「用の美」を確立した「小石原焼」は、約350年の歴史を持ち、陶磁器では日本で最初に伝統的工芸品に指定されました。独特の幾何学的な文様が特色。



#### 学習のポイント

東峰村についての説明や小石原焼が出来るまでの話・ビデオ鑑賞、館内展示室やのぼり窯の見学ができます。追加料金でろくろ実演見学や、陶芸体験も可能です。

入場料 無料 受け入れ人数 最大80名 (見学のみ) 見学時間の目安 60分~90分

● 朝倉郡東峰村大字小石原730-9 TEL.0946-74-2266 FAX.0946-28-7805 <http://www.koishiwarayaki.or.jp/> ● 9:00~17:00 ● 火曜(祝日の場合は翌日休) ● 大型バス(10台) ● 大分自動車道杷木ICより車で約30分



# 最先端のエコを学ぶ

むずかしく捉えてしまいがちな「環境問題」を楽しく、愉快地に、遊びながら考え、行動するきっかけを提案。  
太陽光エネルギーを活用している「北九州市環境ミュージアム」や  
リサイクルを積極的に進める福岡市の「3Rステーション」など、多彩な施設が揃っています。

## 環境とSDGsを考えるきっかけを提案

MAP 1-C **タカミヤ環境ミュージアム** 北九州市

6つのゾーンで構成された館内で、北九州市の公害克服の歴史をはじめ、環境やエネルギーなどの問題を総合的に学ぶことができます。建物に自然素材やリサイクル素材を利用しているのも特徴のひとつです。



廃材を使った工作や環境問題をからめたゲームを通じて、地球環境問題への理解を深めます

**学習のポイント**  
体験を通じて、身近な環境問題を理解する  
北九州市の公害克服の歴史や現在の環境への取り組みを紹介。市民ボランティアによるエコ工作やゲームなどのワークショップも随時実施し、これらさまざまな体験を通して自然環境の今や温暖化、枯渇する化石燃料、砂漠化、食糧問題などへの理解を深めます。



SDGs未来都市として魅力ある街づくりを進める北九州市の歴史を体感できます。

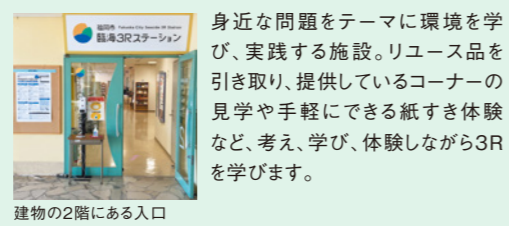
入場料 **無料** 受け入れ人数 **60名** (完全予約制) 見学時間の目安 **80分**  
 ①北九州市八幡東区東田2-2-6 TEL.093-663-6751 FAX.093-663-6753 http://www.eco-museum.com  
 ②完全予約制①9:30②11:00③13:00④14:30⑤16:00 ⑥月曜(祝日の場合は翌日休)、年末年始 ⑦大型バス(30台) ⑧北九州市都市高速枝光出入口より車で約5分

## 家庭ごみなどの身近な問題から地球温暖化の今を知る。福岡市の3Rの取り組みを学ぼう!

MAP 2-A **福岡市西部3Rステーション** 福岡市 MAP 2-B **福岡市臨海3Rステーション** 福岡市



【福岡市西部3Rステーション】  
入場料 **無料** 受け入れ人数 **100名** (数回に分けて最大) 見学時間の目安 **約30分**



【福岡市臨海3Rステーション】  
入場料 **無料** 受け入れ人数 **100名** (数回に分けて最大) 見学時間の目安 **30分**



**学習のポイント**  
環境問題に目を向けるきっかけづくり  
3Rとは、リデュース=発生抑制、リユース=再利用、リサイクル=資源の再利用を意味する言葉。3Rステーションでは、3Rを考え、学び、体験しながら3Rを学びます。

①福岡市西区今宿青木1043-2 TEL.092-882-3190 FAX.092-882-4580 http://www.fukuoka-seibuplaza.com/ ②体験時間10:00~16:00  
 ③月曜(祝日の場合は翌日休)、年末年始 ④大型バス(2台)  
 ⑤福岡市都市高速福重出入口より車で約5分  
 ①福岡市東区箱崎ふ頭4-13-42 クリーンパーク・臨海内 TEL.092-642-4641 FAX.092-642-4598 http://www.econet-fukuoka.com/  
 ②体験時間10:00~15:00 ③月曜(祝日の場合は翌日休)、年末年始 ④大型バス(5台) ⑤福岡市都市高速見塚出入口より車で約5分

## リサイクルの現状を学び、環境をテーマに未来を考える

MAP 1-C **北九州市エコタウンセンター** 北九州市 MAP 4-B **大牟田エコタウン** 大牟田市

エコタウン事業を展開する北九州市と大牟田市。北九州市にはリサイクル工場や、風力発電等のエネルギー施設見学の窓口である北九州エコタウンの拠点「北九州市エコタウンセンター」、大牟田市には環境やリサイクルについて体験しながら学べる「大牟田市エコサックセンター」があります。

**学習のポイント**  
体験を通じて環境を学ぶ北九州と大牟田のエコタウン  
リサイクル工場が集まっている「北九州エコタウン」では、ごみが資源と生まれ変わる過程を学びます。市民交流・学習センターと、産業支援センターが一体となった「大牟田市エコサックセンター」では、「廃材を活用した手作り教室」や「自然観察会」などの体験を通じて、環境やリサイクルへの意識を高めます。



【北九州市エコタウンセンター】  
入場料 **無料** (工場見学は資料代として小学生50円、高校生以上100円) ※北九州市内の方は無料 受け入れ人数 **最大200名** (上記以上の場合は要相談) 見学時間の目安 **60分~120分**  
 ①北九州市若松区向洋町10-20 TEL.093-752-2881 FAX.093-752-2882 http://www.kitakyushu-ecotown.com/ ②9:00~17:00 ③日祝、年末年始 ④大型バス(8台) ⑤北九州市都市高速若戸出入口から車で約10分  
 【大牟田市エコサックセンター】  
入場料 **無料** 受け入れ人数 **最大100名** 見学時間の目安 **60分~90分**  
 ①大牟田市健老町461 TEL.0944-41-2735 FAX.0944-41-1552 http://www.ecosanc.com/ ②9:00~17:00 ③月曜(祝日の場合は翌日休)、12/29~1/3 ④大型バス(5台) ⑤九州自動車道南関ICより車で約20分



## 〈循環のまちづくり〉に取り組む町で身近なエコを学ぶ

MAP 3-B **おおき循環センター“くるるん”** 大木町

バイオマスシステムに注目し、資源循環型社会をめざす大木町の中心的な施設。「もったいない宣言」を掲げる町の活動を通じて、エコ意識を高めます。

**学習のポイント**  
例えば、生ゴミ→液肥→野菜→給食。キーワードは「循環」  
従来型のごみ処理施設とは異なり、生ゴミなどをバイオマス資源(エネルギー・液肥)として地域で循環利用するための施設です。〈循環のまちづくり〉の拠点として、循環型社会や自然環境を学ぶ場を設ける他、隣接する道の駅では地元の食材を提供するなど、住民が憩い、集うための機能も備えています。

入場料 修学旅行の場合/40名まで3,000円、以降10名ごとに1,000円づつ追加料金 受け入れ人数 **最大70名** 見学時間の目安 **90分**  
 ①三浦郡大木町大字横溝1331-1 TEL.0944-33-1231 FAX.0944-33-1232 http://kururun.jp/ ②9:00~16:00 ③日曜、年末年始(視察見学は月~金開館/祝祭日を除く) ④大型バス6台(隣接する道の駅駐車場) ⑤九州自動車道八女ICより車で約15分

## 多様な環境に育まれた生き物の楽園

MAP 1-C **北九州市響灘ビオトープ** 北九州市

廃棄物の埋め立て後にできた地形が湿地となり、淡水池となり、草原となり、多様な命が育まれている「響灘ビオトープ」は、日本最大級の広さを持ちます。北九州市が自然環境学習拠点として整備したもので、多くの生き物が生息しています。

**学習のポイント**  
“生物多様性”を五感で感じて身近な自然環境保全へ  
ヨシなど水草が繁茂する湿地には水鳥の姿が見られたり、さえずりが聞こえたりします。水の中にはミナミメダカも泳いでいます。ここはいろんな生きものが、いろんな自然の中に暮らし、互いにつながって暮らしている“生物多様性”が実感できる貴重な場所です。次の世代に豊かな自然環境を引き継ぐためにできることを考えます。



ビオトープとは、生命(bio)と場所(topos)の合成語

入場料 **30名以上団体/小学生無料、高校生以上70円** 受け入れ人数 **最大80名** 見学時間の目安 **90分**  
 ①北九州市若松区響町1-126-1 TEL.093-751-2023 FAX.093-751-2200 http://www.hibikinadabiotope.com/ ②9:00~17:00 ③火曜(祝日の場合は翌日休)、年末年始 ④大型バス(10台) ⑤北九州トンネル若戸出入口より車で約10分



# 福岡のまちを散策しよう!

班別自主学习(フィールドワーク)におすすめ!

## 福岡市 博多エリア

新幹線や高速バスが行き交う福岡県の玄関口。オフィスや巨大な複合商業施設が集まる



写真提供:JR博多シティ

写真提供:KITTE博多

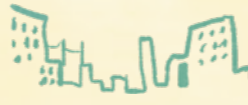
新幹線や在来線が出入りするJR博多駅を中心に、多くのオフィスが集まるエリア。福岡のお土産を扱う名店街や飲食店も充実しています。また、JR博多駅は福岡市営地下鉄博多駅と直結しており、他エリアへのアクセスもスムーズ。JR博多シティやKITTE博多などの複合商業施設も並び、ショッピングにも最適です。

**MAP 福岡都心MAP JR博多シティ**  
 ①福岡市博多区博多駅中央街1-1 TEL.092-431-8484  
 ②10:00~20:00 ③元日、年1回不定休 ④JR博多駅直結

**MAP 福岡都心MAP KITTE博多**  
 ①福岡市博多区博多駅中央街9-1 TEL.092-292-1263  
 ②最大7:00~24:00(店舗により異なる) ③6月第3火曜日  
 ④JR博多駅直結

## 福岡市 天神エリア

流行を先取りした個性的なショップやカフェ、百貨店がひしめく九州最大の繁華街



提供:福岡市

ファッションビルやショップが建ち並ぶ福岡の中心地。話題性の高いレストランやカフェが次々とオープンし、常に新しいものがあふれるエリアです。地下鉄を使えば博多駅より約5分。さらに路線バスは、博多と天神を含む「福岡都心150円エリア」もあり、回遊や移動に便利です。



天神地下街

地下鉄天神駅直結の天神地下街には、約150店舗が並びます

## 福岡市 ももちエリア

次世代の福岡の顔として注目されるエリア。新しいアミューズメントスポットの誕生が続く



写真提供:福岡ソフトバンクホークス株式会社

写真提供:三菱地所プロパティマネジメント株式会社

福岡タワーを望むももちエリアのランドマークである「福岡PayPayドーム」の近くには2つのスポットが誕生。「BOSS E-ZO FUKUOKA」は2020年7月オープン。絶景アトラクションや体験型の最新ミュージアムが充実です。「MARK IS 福岡ももち」はアパレルやレストランのほか、シネマやライブハウスなど、エンターテインメントも充実した福岡市内最大規模の大型商業施設。ももち最新のアミューズメントに触れることのできるエリアです。

**BOSS E・ZO FUKUOKA**  
 ①福岡市中央区地行浜2丁目2-6  
 TEL.092-847-1684(福岡ソフトバンクホークス株式会社 広報室)  
 ②平日 11:00~23:00/土日祝 10:00~23:00  
 ※ドームイベント日により異なる ※ご来場前に必ず公式サイトにて営業時間をご確認ください。  
 ③不定休 ④福岡市営地下鉄「唐人町駅」から徒歩12分 都市高速「西公園インター」から5分

**MARK IS 福岡ももち**  
 ①福岡市中央区地行浜2-2-1  
 TEL.092-407-1345(MARK IS 福岡ももち 代表電話)  
 ②<ショップ>サービスフード・カフェ・フードコート>10:00~21:00  
 <レストラン>11:00~21:00 ※詳しくは施設HPをご確認ください  
 <駐車場・駐輪場ご利用時間>8:00~25:00  
 ③不定休 ④福岡市営地下鉄「唐人町駅」から徒歩約10分

福岡県内には、ファッション、カルチャーなど、常に新しいものが集まる福岡市の博多・天神エリアをはじめ、明治から大正期のレトロな面影が残る港町・門司港、風情あふれる水郷の城下町・柳川など、個性豊かなまち歩きスポットが数多くあります。自主学习にも最適です。

## 北九州市 小倉エリア



歴史ある小倉城と城下町の面影が残るエリア。



江戸初期、九州の門戸だった小倉は政治や経済の拠点として賑わいました。現在も小倉城は町のシンボルであり、歴史ロマンを感じられるスポットです。近くには120以上の店が軒を連ねる且過市場があり、地元産の野菜、鮮魚、伝統食を販売する様子は活気にあふれています。

**MAP 1-C 小倉城**  
 ①北九州市小倉北区内2-1TEL.093-561-1210 FAX.093-561-5246  
<https://www.kokura-castle.jp>  
 ②4月~10月 9:00~20:00 11月~3月 9:00~19:00 ※日によって営業時間が異なります。  
 ③なし ④大型バス(13台) ⑤北九州市都市高速大手町出入口より車で約5分

## 柳川市 柳川エリア

多くの文人を輩出してきた城下町・柳川。縦横に掘割が走る水郷の町をどんこ舟で下る



舟からまちを眺めれば、掘割を作った先人の知恵や掘割の歴史が見えてきます。古くから変わらぬ景色を前に、水と共生することの大切さを感じることができます。

明治から昭和を生き、日本の近代文学史に名を残す詩人・北原白秋。著書や遺品・校歌など展示され、白秋の偉業を知ることができます。

**MAP 4-B 柳川川下り**  
 ①柳川市  
 TEL.0944-74-0891 FAX.0944-72-9013  
 (柳川市観光案内所)  
<http://www.yanagawa-net.com/>  
 ②9:00~日没 ③なし ④大型バス可能(要問い合わせ)  
 ⑤九州自動車道みやま柳川ICより車で約25分

**MAP 4-B 北原白秋生家・記念館**  
 【入館料】大人600円、小人(小・中学生)250円、学生(高・大学生)450円  
 20名以上の団体/大人550円、小人(小・中学生)200円、学生(高・大学生)400円  
 【受け入れ人数】最大200名  
 ①柳川市沖端町55-1  
 TEL.0944-72-6773 FAX.0944-74-3810  
 ②9:00~17:00(入館は16:30まで) ③年末年始  
 ④なし ⑤九州自動車道みやま柳川ICより車で約30分

## うきは市 うきはエリア



江戸時代に宿場町として栄えた筑後吉井を散策



うきは市の中心部、筑後吉井には江戸から明治の建物が残されています。周辺には和菓子店や醤油店など趣のある店と共に、地元作家の作品を扱う雑貨店やうきはのフルーツを使うカフェが並びます。また、山あいにはつづら棚田が広がり、四季折々の表情をのぞかせます。

## 八女市 八女エリア



伝統工芸の町・八女に残る白壁の町並みを歩く



手すき紙や提灯など、江戸時代より受け継ぐ職人の技が今も生きる八女。江戸から昭和初期にかけての建物およそ130軒が連なる八女福島には、老舗茶屋や工芸品を手掛ける職人の工房が並びます。八女茶の産地としても知られ、周辺には多くの茶畑が見られます。



# 自然を体験しよう!

自然に親しもう!

海沿いを満喫!

動物とふれあおう!



## 自然に親しもう!

自然体験は児童生徒の五感を刺激し、生命や環境への関心を育む貴重な機会。思考力や判断力、表現力等の育成にも効果的であり、主体的で協働的な学びを実現する重要な要素です。

### 学習のポイント

**福岡県の豊かな自然にチャレンジ!**  
福岡県では都市近隣でも自然と触れ合える施設「フォレストアドベンチャー」で、豊かな自然と親しめるプログラムを展開しています。多彩なアクティビティは幅広い年代の方にお楽しみいただけます。

### 絶景満喫! 心も体もリフレッシュ

#### MAP 2-B フォレストアドベンチャー・久山 久山町

都市型アドベンチャーパーク「アドベンチャーパレーFUKUOKA」冒険の入口へようこそ!!身長110cm以上の小学1年生から挑戦できる「トレックコース」が楽しめます。全10サイト72の多彩なアクティビティが回り放題!難易度別の10サイトから選べるので子どもから大人まで幅広い年代の方に楽しんでいただけます。福岡の中心、博多駅や天神エリアから車やバスで30分程度とアクセスが良く、人気観光地の太宰府天満宮や海の中道水族館、福岡タワーからも車で20~30分。



入場料	トレックコース(60分プラン:3000円、90分プラン:4000円、120分プラン:5000円)	見学時間の目安
受け入れ人数	200名 ※午前午後100名ずつ	約1.5~2.5時間 ※プランによる

- 〒811-2502 糟屋郡久山町山田 塚崎1226番1 TEL.090-1361-1380 <https://foret-aventure.jp/park/fa-hisayama/>
- 9:00~17:00 ④通年営業 ⑤大型バス5台、普通車60台 ※料金:無料
- ⑥博多駅から高速利用で25分(17Km)・博多駅天神駅から下道利用で約20分(12Km)
- ⑦天神駅から複合商業施設トリアス久山まで直通バスで50分

### 冒険心をくすぐる!自然とひとつになる体験

#### MAP 2-C フォレストアドベンチャー・添田 添田町

福岡県が推進するワンヘルス啓発施設の認定第一号。フォレストアドベンチャーで楽しく遊ぶだけでなく、整備された健康な森の仕組みとその役割や施設内にある湿地(ピオトープ)を見学しながら、実際に生息する生物に触れて学ぶ環境学習を行うことができます。湿地には、カスミサンショウウオなどを含む多くの絶滅危惧種が生息しています。環境学習は、通年自由な時間(要予約)に行うことができ、福岡県環境マスター登録講師や、元動物園職員が森の中でクイズなどを交えながら楽しく進行します。



入場料	3,500円(ワンヘルス研修含む)	見学時間の目安
受け入れ人数	200名 ※午前、午後100名ずつ	3時間

- 〒824-0604 田川郡添田町野田1288番地の3 TEL.080-3975-4010 <https://foret-aventure.jp/park/fa-soeda/>
- 9:00~17:00 ④不定休・要確認 ⑤大型バス(4台) ⑥小倉南ICより車で約50分

### 都会のオアシスで非日常体験!

#### MAP 2-A フォレストアドベンチャー・油山福岡 福岡市

福岡市内から車で30分。油山の森の中に張り巡らされたボックスネットがあり、遊び方は無限大!またジップトリップコースは福岡市内が眺められる眺望と爽快感が体験できます。



入場料	・ネットコース2,200円~ ・ジップトリップコース2,750円~ ・ネットコース+ジップトリップコース4,400円~	見学時間の目安
受け入れ人数	200名 ※午前、午後100名ずつ	ネットコース1時間 ジップトリップコース30分~1時間 ※参加人数によって体験時間変動あり

- 〒811-1353 福岡市南区柏原710-2 ABURAYAMA FUKUOKA内 TEL.080-3965-6120 <https://foret-aventure.jp/park/fa-abyfukuoka/>
- 9:30~17:00 ※季節変動あり
- ④定休日:第1、第3水曜日(祝祭日の場合はその翌週の水曜日※油山定休日に準ずる。)
- ⑤あり。※予約制となります。来場日や台数が決まり次第、ご連絡ください。
- ⑥福岡都市高速 堤ICから約20分。目的地の設定は「住所」もしくは「油山福岡」を検索。

### 海を眺めながら空中散歩!

#### MAP 2-B フォレストアドベンチャー・糸島 糸島市

フォレストアドベンチャー・糸島は九州第一号パーク。標高700メートルの「百年の森」と呼ばれる自然豊かな素晴らしい森の中で、ジップスライド等の屋外ならではの空中散歩が体験できる施設です。



入場料	4,400円(団体貸切)	見学時間の目安
受け入れ人数	100名 ※午前、午後50名ずつ	2~3時間 ※参加人数によって体験時間変動あり

- 〒819-1622 糸島市二丈一貴山312-390 極ノロハイランド内 TEL.080-5548-2070 <https://foret-aventure.jp/park/fa-itoshima/>
- 9:00~17:00 ※季節変動あり ④3月~12月 ※1、2月は冬季クローズ
- ⑤無※来場ルート道幅減少の為、中型・大型バス通行不可。マイクロバス通行、駐車可能。
- ⑥福岡市方面から西九州道前原IC~糸島の滝方面。前原ICからフォレストアドベンチャー・糸島まで約30分。

### 高設栽培でお手軽 新鮮いちごの収穫体験!

#### MAP 4-B プーさんのいちご園 八女市

「プーさんのいちご園」では、多段式高設栽培システムを導入しています。棚状に栽培されたイチゴは、上段と下段にイチゴがなるため、学年を問わずイチゴ狩りを楽しめます。また通路にはシートを張ってありますので、履物も汚れず、車椅子をご利用の方にも楽しんでいただけるよう、通路幅も確保しております。イチゴの高設栽培風景、完熟したもぎたての新鮮イチゴの味を体感しにお越しください。

⑧八女市馬場600-3 <https://gennousya.com/>  
9:30~16:00(1月~5月開園)  
※果実がなくなり次第終了致します。(最終受付15:00)  
⑨毎週月曜日(月曜日が祝祭日の場合は開園し、翌日が休みとなります)



## 海沿いを満喫!

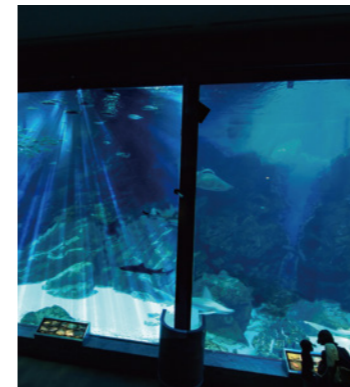
博多湾と玄界灘に挟まれた伸びやかな雲間気の園内でのびのびとした時間が過ごせます。自然と出会い、動物とふれあう時間は、生き物や自然への関心にもつながります。

### 学習のポイント

**生き物や自然への関心を深める**  
「マリンワールド海の中道」では、バックヤード見学や飼育員による講話などで生き物への理解を深め、「国営海の中道海浜公園」では、園内でアクティブな時間を過ごすとともに、清掃活動などを通じて、環境問題への興味を促します。

### 閉館後の夜間貸切にも対応している水族館

#### MAP 2-A マリンワールド海の中道 福岡市



係員の案内で水族館の裏側を見学する「バックヤードツアー」では、「水槽の水はどこからくるの?」「どんなものを食べているの?」など、水族館や生き物たちへの疑問を解消。たくさんのサメが泳ぐ大水槽を上から見学することもできます。



入場料	小・中学生900円 高校・大学・専門学生 1,500円	見学時間の目安
受け入れ人数	上限なし	120分~150分

- 福岡市東区西戸崎18-28 TEL.092-603-0400 FAX.092-603-2261 <http://marine-world.jp/>
- 9:30~17:30(GW・夏休みのみ変更) 9:30~21:00(GW・夏休み)
- ②2月第1月曜とその翌日 ③大型バス(20台)
- ④福岡都市高速アイランドシティ出入口より車で約15分

### 植樹など森づくりから自然を学ぶ

#### MAP 2-A 国営海の中道海浜公園 福岡市

数十年後の森を目指し、市民ボランティアと一緒に植樹や下草刈りなどの森づくりを進めている「環境共生の森」があります。森づくり活動や森の自然を活かした体験プログラム、周辺の海岸清掃などを通して、自然と人との関わりを学びます。



入場料	20名以上の団体/小中学生50円・高校生290円 ※ボランティア入園の場合無料	見学時間の目安
受け入れ人数	10名~100名	90分~120分

- 福岡市東区西戸崎18-25 TEL.092-603-1111 FAX.092-603-1199 <https://uminaka-park.jp/>
- 9:30~17:30(3月~10月)、9:30~17:00(11月~2月) ※プール営業日は9:00~18:30
- ②2月第1月曜とその翌日、年末年始
- ③大型バス(43台) ④福岡都市高速香椎出入口より車で約15分



## 動物とふれあおう!

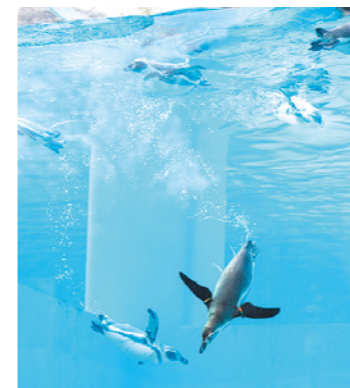
ゾウやキリン、ライオンなどの動物を間近に観察できる動物園。図鑑だけでは気がつかない音や匂い、手触りなど、五感をフル回転させて生き物を知る絶好の機会です。

### 学習のポイント

**生き物とのふれあいを通じて命を学ぶ**  
動物展示に加え、はく製や骨格標本などの貴重な資料も多く、幅広く動物の世界を学べます。生き物の姿を観察することで、動物保護や環境保護の分野など、生き物全般への理解を深めます。

### 動物本来の生態を間近に観察できる動物園

#### MAP 福岡市動物園 福岡市



102種441点の動物を展示(2021年12月末現在)している「福岡市動物園」。動物たちのいきいきとした姿を通して、生物の命の大切さを感じることが出来ます。また、貴重な動物も飼育しているので、動物保護や環境保護についても学習できます。



入場料	30名以上の団体/小中学生無料 高校生240円	見学時間の目安
受け入れ人数	特に指定なし	60分~180分

- 福岡市中央区南公園1-1 TEL.092-531-1968 FAX.092-531-1996 <http://zoo.city.fukuoka.lg.jp/>
- 9:00~17:00(入園は16:30まで)
- ④月曜(祝日の場合は翌日)、年末年始、※3月最終月曜日は開園
- ⑤大型バス(9台)※申請時に要問い合わせ ⑥福岡都市高速天神北出入口より車で約20分

### 動物福祉を伝える動物園

#### MAP 4-B 大牟田市動物園 大牟田市



1941年開園。80年以上の歴史ある動物園。「動物福祉を伝える動物園」をコンセプトに、動物に協力してもらいながら健康管理を行ったり、各個体にあった環境作りを行ったりと、動物たちの生活の質の向上のために日々様々な努力が重ねられています。



入場料	小中学生100円、高校生500円(土日祝日は100円)	見学時間の目安
受け入れ人数	特に指定なし ※団体向け対応は人数を制限している場合があります。詳しくは電話でご確認ください	90分~

- 大牟田市昭和町163 TEL.0944-56-4526 FAX.0944-56-9551 <https://omutacityzoo.org/>
- 9:30~17:00 ※冬季(12~翌2月)は、9:30~16:30 ※ご入園は開園時間の1時間前まで
- ④第2・4月曜(その日が祝日の場合、翌日の火曜日が休園日)
- ⑤時期による(要予約) ⑥九州自動車道南関ICより車で約30分





## スポーツを観戦しよう!

ひとつのプロ野球球団と、日本プロサッカーリーグに所属するふたつのプロサッカークラブを擁する福岡県。国内はもちろん海外の強豪チームのゲームを観戦できる機会も数多くあります。

### 学習のポイント

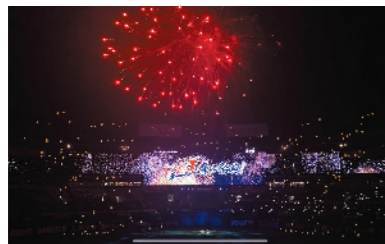
観戦だけでなくスタジアム見学も大きな感動。巨大なドームやスタジアムをもつ福岡県では、野球やサッカーをメインに各種スポーツ大会が自白押し。試合の観戦のみならず選手たちがいつもプレイしている実際の施設を見学するだけでも、本物の迫力が体感できます。

### 巨大ドームで野球観戦に夢中!

#### 福岡 PayPayドーム

福岡市

世界最大級のチタン屋根とライトブラウンの外壁が印象的な、国際規格を満たした国内最大級の野球場。ドーム横には複合エンターテインメント施設「BOSS E-ZO FUKUOKA」があり、365日楽しめるボールパークになっています。



福岡ソフトバンクホークスの本拠地。開閉式屋根を生かし、大規模なコンサートや展示会など野球以外のイベントも行われています  
©SoftBank HAWKS



①福岡市中央区地行浜2-2-2 TEL.092-844-1189(ドーム代表) <https://www.softbankhawks.co.jp/> ②試合による ③なし  
④大型バス(33台)※要予約  
⑤福岡都市高速百道出入口より車で約5分/地下鉄唐人町駅より徒歩約15分

入場料	観戦の場合は規定の入場料が必要	見学時間の目安
受け入れ人数	特に指定なし	見学内容による

### 国内有数のスタジアムを体感

#### ベスト電器スタジアム

福岡市

緑豊かな東平尾公園内にあり、「ベスタ」の愛称でサッカーファンに親しまれている球技場。曲線を描く屋根が付いた特徴的なスタンドで、収容人数はおおよそ21,600人。サッカーはもちろん、ラグビーやアメフトのフィールドとしても活用されています。サッカーJリーグ「アビスパ福岡」のホームスタジアムです。



入場料	観戦の場合は規定の入場料が必要	見学時間の目安
受け入れ人数	要問い合わせ	見学内容による

①福岡市博多区東平尾公園2-1-1 TEL.092-612-7070 FAX.092-612-6996 <http://www.midorimachi.jp>  
②9:00~21:00 ③年末年始 ④大型バス(7台)  
⑤九州自動車道太宰府ICより車で約20分 ※見学などに関しては、要問い合わせ

### 大型ビジョンや音響も大迫力のスタジアム

#### ミクニワールドスタジアム北九州

北九州

2017年にオープンした、サッカーJリーグ「ギラヴァンツ北九州」のホームスタジアムです。ピッチ面と同じ高さで観戦できる日本初の「ゼロタッチ」スタンドを採用した、臨場感あふれる構造。7メートル×10メートルの大型ビジョンと充実の音響設備によりダイナミックに試合が楽しめます。収容人数は15,000人。



写真提供: 北九州

入場料	使用料・入場料は使用内容による	見学時間の目安
受け入れ人数	施設管理者、主催者等と要相談	見学内容による

①北九州小倉北区浅野3-9-33 TEL.093-521-2020 <http://www.kitakyushu-stadium.jp>  
②9:00~21:00 ③年末年始(12/29~1/3)  
④なし ⑤北九州都市高速小倉駅北出入口より車で約5分



## 観劇しよう!

文化芸術の発信地としての機能も果たしている大都市・福岡市。劇場も数多く存在し、現代演劇からミュージカル、歌舞伎に至るまで、幅広いジャンルの舞台芸術を生で鑑賞できます。

### 学習のポイント

重厚な造りの劇場自体にもアートを感じる。各劇場の建築や、内部のこだわったインテリアも見どころ。特に、シャンデリアがきらめく華やかなロビーや重厚な馬蹄階段などを有する博多座では、劇場ならではの風格ある雰囲気を感じることが出来ます。

### 豪華なロビーや高級感のある客席にも注目

#### 博多座

福岡市



九州唯一の演劇専用劇場。花道やオーケストラピットを備え、歌舞伎、ミュージカル、宝塚歌劇、落語、文楽などあらゆるジャンルの演目が上演されています。2016年のリニューアルで最新の音響設備も完備。迫力の舞台が楽しめます。



入場料	公演により異なる	見学時間の目安
受け入れ人数	フルキャパ1,500席	見学内容による (チケットをお持ちでない方は、公演期間中のエントランスまで)

①福岡市博多区下川端町2-1 TEL.092-263-5555(電話予約センター) <https://www.hakataza.co.jp>  
②公演により異なる ③公演により異なる  
④なし ⑤福岡都市高速天神北出入口より車で約15分

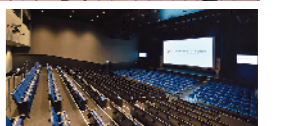
### 九州最大級のよしもとのお笑い・エンターテインメントの発信基地

#### よしもと福岡 大和証券/CONNECT 劇場

福岡市



2020年7月に福岡の新名所「BOSS E-ZO FUKUOKA」7階によしもとの常設劇場がオープン。九州・福岡の芸人のみならず、大阪・東京所属の人気の芸人によるお笑いステージが連日開催中。



入場料	公演により異なる	見学時間の目安
受け入れ人数	座席数501席	公演により異なる

①福岡市中央区地行浜2丁目2-6BOSS E-ZO FUKUOKA 7F TEL.092-832-1122 FAX.092-832-1011 <http://www.yoshimoto.co.jp/fukuokagekijyo/>  
②10:00~18:00(ご予約のお問合せ) ③開催状況により異なります  
④提携駐車場無し。Pay Payドーム駐車場をご利用ください  
⑤福岡都市高速道路 西公園・百道ランプより車で約5分(BOSS E-ZO FUKUOKA)



## ミュージアムに行こう!

ひとつのテーマに焦点を当てて先進的な展示を行う、個性的なミュージアムの存在も福岡の自慢。専門的な展示や体験プログラムを通じて、知識を深める喜びを感じることが出来ます。

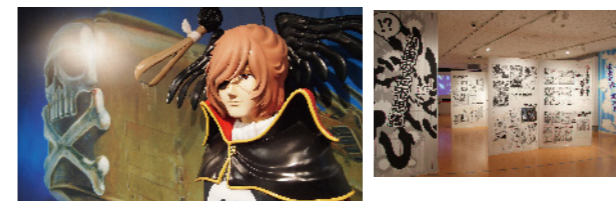
### 学習のポイント

端的な展示で多様な文化への興味関心を促進。「北九州漫画ミュージアム」では日本が世界に誇る一大文化である漫画と北九州ゆかりの漫画家に関して、北九州市立いのちのたび博物館では地球の過去とこれからに関して、詳しく学ぶことができます。

### 漫画の魅力や歴史、仕組みについて楽しく学べる

#### 北九州漫画ミュージアム

北九州



漫画のもつ魅力や歴史、漫画ができるまでの仕組みなどを学べるミュージアムです。北九州ゆかりの作家や作品についても紹介しています。歴史的な名作から最近の人気作まで約7万冊の漫画が自由に読める閲覧コーナーもあり、漫画家アシスタント体験ワークショップも実施。

入場料	中学生240円(190円)、一般480円(380円) ※括弧内は30人以上の団体料金 ※企画展別途	見学時間の目安
受け入れ人数	ガイド不要の場合平日200名程度 ※館内ガイドが必要な場合は1回20~30名程度。 ※アシスタント体験(実技)を実施する場合は1回20名まで	30分~60分 漫画のアシスタント体験ご希望の場合60~90分

①北九州小倉北区浅野2-14-5あるあるCity5-6F TEL.093-512-5077 FAX.093-512-5130 <https://www.ktagmm.jp>  
②11:00~18:30※入館可能時間 ③火曜(休日の場合は開館、翌日休館)  
④なし ⑤北九州都市高速小倉駅北出入口より車で約2分  
※団体料金適用の有無や団体受入の有無、受入人数は現在の新型コロナウイルス感染拡大の状況に応じ、対応を変える可能性があります。ご了承ください。

### 大迫力の巨大展示物は必見

#### 北九州市立いのちのたび博物館

北九州

西日本最大級の自然史・歴史博物館。巨大な骨格標本が並ぶ圧巻のアースモールをはじめ、太古の北九州を恐竜ロボットや光と音と風の演出で体感できるエンバイラマ館、我が国の近代化をリードした北九州の歴史資料をはじめとした各時代の資料を展示した歴史ゾーンなど見どころが満載です。



エンバイラマ館の恐竜ロボットはリアルな動きで迫力満点

入場料	30名以上の団体/小中学生190円、高大学生280円、一般480円	見学時間の目安
受け入れ人数	特に指定なし	90分~120分

①北九州八幡東区東田2-4-1 TEL.093-681-1011 FAX.093-661-7503 <https://www.kmn.jp/> ②9:00~17:00(入館は16:30まで)  
③年末年始、害虫駆除期間(6月下旬の1週間程度)  
④大型バス(30台) ⑤北九州都市高速光出口より車で約3分



# まだまだある修学旅行スポット！

## MAP 福岡タワー 観光 福岡市



全長234m、最上階の展望フロアからは360度の大パノラマで福岡の街並みが一望できます。昼間は爽やかな景色、夕日や夜景、また塔体に灯される四季折々のイルミネーションも楽しめます。

- 福岡市早良区百道浜2-3-26 TEL.092-823-0234 FAX.092-822-4656 <http://www.fukuokataower.co.jp/>
- 9:30～22:00(入館は閉館30分前まで)
- 6月最終週の月曜、火曜 ●大型バス(13台)
- 福岡都市高速百道出入口より車で約5分

## MAP 博多の食と文化の博物館 ハクハク 体験 福岡市



福岡の明太子メーカー「ふくや」が手掛ける博物館。明太子工場見学や博多の文化を学べるミュージアムなどがあります。人気の明太子手作り体験ができます。

- 福岡市東区社領2-14-28 TEL.092-621-8989 FAX.092-629-3376 <http://117hakuhaku.com>
- 10:00～17:00(入館は16:30まで)
- 火曜(祝日の場合は翌日休)、年末年始、メンテナンスなどで不定休あり ●大型バス(8台)
- 福岡都市高速空港出入口より車で約10分

## MAP 2-B ららぽーと福岡 体験 福岡市



2022年4月25日オープン!ファッション、食、エンターテインメントなどが一同に集まる大型商業施設です。ランドマークは「実物大ガンダム立像」。その他にも九州初出店の「キザニア福岡」や「MIFA Football Park」などが店舗されています。

- 福岡市博多区那珂6丁目23-1 TEL.092-707-9820 <https://mitsui-shopping-park.com/lalaport/fukuoka/>
- 要問合せ ●要問合せ ●3050台
- 福岡都市高速月限JCTより車で約7分

## MAP 2-B 博多はねや総本家 体験 福岡市



福岡空港近くの博多はねや総本家で、辛子明太子作りが出来ます。師範の楽しいトークを聞きながら食の文化を学び世界に一つだけの美味しい辛子明太子を作ります。全国でも珍しい辛子明太子の手作り体験プランです。

- 福岡市博多区月限6-23-7 TEL.092-576-9010 FAX.092-576-9015 <http://hakatahoneyya.com/>
- 10:00～18:00 ●年中無休(2021年10月1日現在)
- 貸切バス駐車15台(乗用車30台位)
- 福岡都市高速月限JCTより車で約7分

## MAP 1-C KITAKYUSHU GLOBAL GATEWAY 体験 北九州市



2022年春にOPENの西日本初の体験型英語教育施設です。スペースワールド跡地の広大なエリアに子供達が没入感をもって英語を利用できる環境を準備。ニュースキャスターや英語劇など、実践しながら英語が学べるゾーンやチームビルディングに使えるスペースが設けられています。

- 北九州市八幡東区東田四丁目1番 TEL.093-883-7168 FAX.093-883-7169 <https://www.kitakyushu-global-gateway.com/>
- 9:30～18:00 ●要問合せ
- 約6,500台(東田プロジェクト駐車場、近隣駐車場含)
- 北九州市都市高速光ICより車で2分

## MAP 1-B ぶどうの樹 体験 岡垣町



ほっこり農園では体験型の昼食プログラムを用意しており「食べることは生きること」をテーマに規格外の野菜を使うなど食育体験をすることが出来ます。ソーセージ体験を始めとする各教室や、農業体験、食農イベントを通じて、食の大切さや楽しさを「実施体験」できる施設。

- 遠賀郡岡垣町内浦526-6 TEL.0120-4898-06(9～20時) 070-2615-0941(直通携帯)
- 年末年始
- お車の場合:天神からJRの場合:博多駅から約55分 小倉駅から約40分

## MAP 2-B island eye (アイランドアイ) 観光 福岡市



福岡市東区の人工島にある新都心アイランドシティの中核をなす2020年OPENの複合商業施設です。福岡市中心部から都市高速道で結ばれ、海の中道海浜公園やマリワールドへの経路上に位置しています。アイランドアイは大きく4つからなり①自由食等も可能な商業飲食ゾーン、②ホテルThe358がある宿泊ゾーン、③「和太鼓ワークショップ」などの体験学習を行なえるイベントホールゾーン、また④劇場の観劇ゾーンなどがあります。広大な敷地には貸し切りバス約15台駐車可能な駐車場も有しています。

●福岡市東区照葉6-6-6 TEL.092-405-0025(運営管理室)

【アイランドシティ内のその他施設】

- ベジフルスタジアム 正式名称は福岡市中央卸売市場青果市場と言います。見学者専用通路から卸売場の様子を見学できます。早期の「せりの見学」(予約要)をはじめ、残留農産物検査や料理教室等のイベントも実施しています。
- 体験学習施設ぐりんぐりん アイランドシティ中央公園にある「ぐりんぐりん」には亜熱帯・熱帯学習コーナー、蝶観察・さなぎ展示コーナーなどがあり花とみどりをテーマとした体験学習ができます。
- はばたき公園 (※令和6年に一部開園) 近くに渡り鳥の顔が多く採れる和百千湯があるアイランドシティの東北部に渡り鳥の休息地として「はばたき公園」が整備されます。野鳥や水生植物の観察を通して生物の多様性や環境保全の重要性について学ぶ空間になる予定です。

# 福岡県ワンヘルス・SDGs修学旅行モデルコース

※特別に表記のない時間についてはバス(車)での移動時間です。

## モデルコース

### MODEL COURSE 1 福岡地区(大野城・宇美・筑前・太宰府・宗像) 北九州地区(岡垣・北九州) コース ※ワンヘルス学習対応 ※SDGs学習対応 ※平和学習

- 【ワンヘルス学習ガイダンス】  
各地→まなびのやど福岡(※昼食含む)  
→ワンヘルスの森・ワンヘルスミュージアム  
→筑前町立大刀洗平和記念館→原鶴温泉・筑後川温泉【泊】(P.33)
- 1 日目
- 2 日目
- 宿泊施設→太宰府天満宮→グローバルアリーナ
- 【食育体験ファーム】※昼食含む  
→ぶどうの樹(ほっこり農園)→TOTOミュージアム→各地

### MODEL COURSE 2 北九州地区(北九州)・筑豊地区(添田・田川) 福岡地区(福岡) コース ※ワンヘルス学習対応 ※平和学習

- 各地→北九州市平和のまちミュージアム  
→フォレストアドベンチャー添田(※昼食含む)  
→田川市石炭・歴史博物館→福岡市内【泊】
- 1 日目
- 2 日目
- 【バックヤードツアー】  
宿泊施設→マリワールド海の中道  
→志賀島ビジターセンター  
→福岡市内班別自主研修(※昼食含む)→各地

### MODEL COURSE 3 福岡地区(筑前・太宰府・福岡) コース ※SDGsプログラム ※平和学習

- 各地→筑前町立大刀洗平和記念館→太宰府天満宮(※昼食含む)  
【明太子手作り体験】  
→博多はねや総本家 または 博多の食と文化の博物館 ハクハク  
→福岡市内・二日市温泉【泊】
- 1 日目
- 2 日目
- 【バックヤードツアー】  
宿泊施設→マリワールド海の中道→  
【職業体験プログラム】  
キザニア福岡(※昼食含む)→各地

### MODEL COURSE 4 北九州地区(北九州) コース ※SDGsプログラム ※平和学習

- 各地→いのちのたび博物館  
→スペース LABO (北九州市科学館)→(昼食)  
→北九州市エコタウンセンター→北九州市内・宗像市内【泊】
- 1 日目
- 2 日目
- 宿泊施設→北九州市平和のまちミュージアム  
→TOTOミュージアム→門司港レトロ(関門海峡ミュージアム・九州鉄道記念館)※昼食含む→各地

### MODEL COURSE 5 福岡地区(太宰府・筑前・朝倉) 筑後地区(柳川・筑後・大牟田) コース ※SDGs学習対応 ※平和学習

- 各地→太宰府天満宮→(昼食)  
→筑前町立大刀洗平和記念館  
→山田堰→原鶴温泉・筑後川温泉【泊】
- 1 日目
- 2 日目
- 宿泊施設→柳川川下り→九州芸文館  
→(昼食)→大牟田石炭産業科学館  
【世界遺産】  
→三池炭鉱 宮原坑・専用鉄道敷跡→各地

### MODEL COURSE 6 福岡地区(宗像) 北九州地区(岡垣・北九州) コース ※SDGs学習対応 ※平和学習

- 【食育体験ファーム】※昼食含む  
各地→宗像大社→ぶどうの樹(ほっこり農園)  
→北九州市内・宗像市内【泊】
- 1 日目
- 2 日目
- 【世界遺産】  
宿泊施設→官宮八幡製鐵所旧日本事務所  
→スペース LABO (北九州市科学館)  
→KITAKYUSHU GLOBAL GATEWAY→(昼食)  
→北九州市平和のまちミュージアム→各地

### MODEL COURSE 7 福岡地区(太宰府・福岡・新宮) 北九州地区(北九州) コース ※SDGsプログラム

- 各地→太宰府天満宮→福岡市内班別自主研修(※昼食含む)  
→よしもと福岡CONNECT劇場またはE・ZO FUKUOKA  
→福岡市内【泊】
- 1 日目
- 2 日目
- 宿泊施設→IKEA福岡新宮→(昼食)  
→北九州市SDGsプログラム(北九州市エコタウンセンター・TOTOミュージアム・JICA九州等)→各地

### MODEL COURSE 8 福岡地区(太宰府・筑前・朝倉・宗像) コース ※SDGs学習対応 ※平和学習

- 各地→太宰府天満宮→(昼食)  
→筑前町立大刀洗平和記念館  
→山田堰→原鶴温泉・筑後川温泉【泊】
- 1 日目
- 2 日目
- 宿泊施設→グローバルアリーナ  
(体験活動/語学研修プログラム ※昼食含む)→各地





# 福岡県内の主な修学旅行受け入れ宿泊施設一覧



ホテル名	住所	電話	FAX	受入人数	客室数	昼食受入人数	浴室タイプ	バス駐車台数	宿泊料金 (一泊朝食付き/ 税サ込)	宿泊料金 (一泊夕食付き/ 税サ込)	一枚での 貸切可否 ※1
ヒルトン福岡シーホーク	福岡市中央区地行浜2-2-3	092-844-7777	092-844-7743	600名	1052室	500名	各部屋	※2	¥13,200~	¥17,600~	×
ホテルニューオータニ博多	福岡市中央区渡辺通1-1-2	092-714-1111	092-715-5658	350名	372室	要確認	各部屋	なし	¥10,650~	¥16,700~	○
ホテルモントレ福岡	福岡市中央区渡辺通3-4-13	092-734-7111	092-734-7112	200名	302室	なし	各部屋	なし	¥11,000~	¥14,850~	お問合せ
ベストウェスタンプラス福岡天神南	福岡市中央区春吉3-13-19	092-718-7700	092-718-7705	160名	236室	なし	各部屋	なし	¥9,350~	¥12,100~	○
ホテルモントレ・スール福岡	福岡市中央区大名2-8-27	092-726-7111	092-726-7100	120名	191室	80名	各部屋	なし	¥9,350~	¥13,200~	×
KKRホテル博多	福岡市中央区薬院4-21-1	092-521-1361	092-521-4881	100名	130室	なし	各部屋	3台	¥9,020~	¥11,770~	お問合せ
ホテル一楽	福岡市中央区清川2-5-5	092-531-0561	092-531-2262	100名	147室	なし	浴場	3台	¥5,500~	なし	○
クインテッサホテル福岡天神南	福岡市中央区白金1-18-3	092-707-1691	092-707-1692	100名	161室	なし	各部屋	なし	¥7,700~	¥12,100~	お問合せ
ヒルトンリゾート福岡	福岡市中央区輝国1-1-33	092-771-2131	092-771-8888	100名	46室	100名	各部屋	2台	¥10,450~	¥12,100~	お問合せ
オリエンタルホテル福岡博多ステーション	福岡市博多区博多駅中央街4-23	092-461-2091	092-473-5030	200名	221室	200名	各部屋	※2	¥10,450~	¥13,750~	×
博多エクセルホテル東急	福岡市博多区中洲4-6-7	092-262-0109	092-262-5578	100名	308室	80名	各部屋	※2	¥8,500~	¥13,500~	○
博多グリーンホテル1号館	福岡市博多区博多駅中央街4-4	092-451-4110	092-451-4115	150名	409室	なし	各部屋	なし	¥8,000~	¥11,500~	お問合せ
八百治博多ホテル	福岡市博多区博多駅前4-9-2	092-483-5111	092-483-5123	60名	207室	40名	各部屋	3台	¥7,700~	¥10,500~	×
キャナルシティ・福岡ワシントンホテル	福岡市博多区住吉1-2-20	092-282-8800	092-282-0757	50名	423室	なし	各部屋	なし	¥8,800~	お問合せ	×
冷泉閣ホテル駅前	福岡市博多区博多駅前1-28-3	092-441-8601	092-441-8625	50名	206室	なし	各部屋	なし	¥6,600~	¥8,250~	お問合せ
コンフォートホテル博多	福岡市博多区博多駅前2-1-1	092-431-1211	092-431-8015	348名	242室	なし	各部屋	なし	¥7,800~	不可	×
The358 UMI	福岡市東区香椎照葉6-6-5	092-665-1717	092-665-1718	450名	203室	なし	各部屋	14台	¥9,900~	¥10,450~	○
休暇村志賀島	福岡市東区大字勝馬1803-1	092-603-6631	092-603-6634	354名	74室	なし	浴場	20台	¥7,920~	¥9,460~	○
福岡リーセントホテル	福岡市東区箱崎2-52-1	092-641-7741	092-641-5851	150名	53室	400名	各部屋	3台	¥6,800~	¥9,000~	○
ザ・レジデンシャルスイート・福岡	福岡市早良区百道浜1-3-70	092-846-8585	092-846-8588	50名	100室	なし	各部屋	2台	¥9,000~	¥14,000~	○
シーサイドホテルツインズももち	福岡市早良区百道浜1-7-4	092-822-5001	092-847-3110	40~50名	198室	なし	各部屋	なし	¥6,050~	¥8,030~	×
大観荘	筑紫野市湯町1-12-1	092-922-3236	092-928-0675	230名	69室	200名	浴場	10台	¥7,000~	¥9,500~	×
ルートイングランティア太宰府	太宰府市連歌屋3-8-1	050-5576-7903	092-921-4800	100名	129室	100名	各部屋	要確認	¥7,500~	¥9,000~	×
グローバルアリーナ	宗像市吉留46-1	0940-33-8400	0940-33-8419	960名	95室	要確認	浴場	10台以上	¥4,290~	¥5,280~	お問合せ
メルキュール福岡宗像リゾート&スパ	宗像市田野1303	0940-62-4111	0940-62-4000	700名	290室	なし	各部屋	5~6台	¥7,700~	¥8,800~	×
ホテルテトラ北九州	北九州市小倉北区鍛冶町1-9-8	093-531-3111	093-531-3190	65名	303室	100名	各部屋	なし	¥9,000~	¥12,000~	○
リーガロイヤルホテル小倉	北九州市小倉北区浅野2-14-2	093-531-1121	093-521-2730	270名	295室	なし	各部屋	6台	¥15,600~	¥17,800~	×
アートホテル小倉ニュータガワ	北九州市小倉北区古船場町3-46	093-521-7000	093-521-7522	137名	93室	500名	各部屋	1台	お問合せ	¥9,020~	○
JR九州ステーションホテル小倉	北九州市小倉北区浅野1-1-1	093-521-5031	093-512-0345	80名	294室	要確認	各部屋	なし	¥10,100~	お問合せ	×
サンスカイホテル小倉	北九州市小倉北区神幸町2-1	093-521-0123	093-521-1984	30名	152室	なし	各部屋	2台	¥7,200~	お問合せ	○
プレミアホテル門司港	北九州市門司区港9-11	093-321-1111	093-321-7111	160名	162室	160名	各部屋	※2	なし	¥13,200~	お問合せ
ホテルクラウンパレス北九州	北九州市八幡西区東曲里町3-1	093-631-1111	093-631-1148	130名	220室	120名	各部屋	4台	¥7,150~	¥8,250~	お問合せ
亀の井ホテル 玄界灘	北九州市若松区有毛2829	093-741-1335	093-741-1337	187名	50室	100名	浴場	4台	なし	お問合せ	お問合せ
国民宿舎マリンテラスあしや	遠賀郡芦屋町山鹿1588	093-223-1081	093-222-0399	125名	30室	なし	浴場	3台	なし	¥9,000~	○
ホテルニュープラザ久留米	久留米市六ツ門町16-1	0942-33-0010	0942-38-6583	120名	264室	200名	各部屋	5台	¥6,300~	¥8,250~	お問合せ
原鶴グランドスカイホテル	朝倉市杷木久喜宮1820-1	0946-62-1951	0946-62-3063	350名	106室	なし	浴場	12台	¥9,350~	¥10,450~	○
泰泉閣	朝倉市杷木志波20	0946-62-1140	0946-63-3868	120名	35室	なし	浴場	10台	¥7,700~	¥8,800~	お問合せ
ホテルパーレンス小野屋	朝倉市杷木久喜宮1841-1	0946-62-1120	0946-62-2738	200名	55室	要確認	浴場	10台	お問合せ	¥8,800~	お問合せ
ホテル花景色	うきは市浮羽町古川1097-1	0943-77-2110	0943-77-2079	80名	35室	50名	浴場	5台	¥7,000~	¥9,500~	○
筑後川温泉 清乃屋	うきは市浮羽町古川1099-3	0943-77-2188	0943-77-3270	50名	14室	100名	浴場	3台	¥5,500~	¥6,600~	×
亀の井ホテル 柳川	柳川市弥四郎町10-1	0944-72-6295	0944-72-6296	143名	40室	120名	浴場	3台	お問合せ	¥8,500~	○
柳川白柳荘	柳川市新町16	0944-73-1188	0944-72-9403	80名	19室	200名	浴場	12台	お問合せ	¥8,800~	○
湯めぐりの宿 楠水閣	宮若市脇田507	0949-54-0123	0949-54-0198	130名	29室	要確認	浴場	6台	¥8,800~	¥14,300~	○
ルートイングランティア福岡宮若	宮若市脇田778-1	0949-54-0305	0949-54-0514	266名	107室	80名	各部屋	6台	¥6,500~	¥8,000~	お問合せ

■宿泊料金につきましては、参考料金となりますので、各宿泊施設にお問合せください。  
 ※1 人数等による利用条件がございます。各宿泊施設にお問い合わせください。  
 ※2 近隣駐車場のご案内となります。

■宿泊税・入湯税が必要となる場合がございます。各宿泊施設にお問合せください。  
 男・女に分かれた浴場あり  各部屋バスルーム対応  
 ※一度での収容人数にかぎりがございます。各宿泊施設にお問い合わせください。

# 福岡県内の主な修学旅行受け入れ昼食施設一覧



施設名	住所	電話	FAX (e-mail)	昼食受入人数	バス駐車台数	備考 (メニュー、料金等)
ヒルトン福岡シーホーク	福岡市中央区地行浜2-2-3	092-844-7777	092-844-7743	500名	※	15名以上 平日¥2,900~ 土日祝¥3,200~
ホテルモントレ・スール福岡	福岡市中央区大名2-8-27	092-726-7111	092-726-7100	要確認	なし	フルコース (テーブルマナー) ¥5,500~
博多はねや総本家	福岡市博多区月隈6-23-7	092-576-9010	092-576-9015	284名	15台	¥1,430~
博多芙蓉	福岡市博多区東光2-5-22	092-471-6111	092-471-9371	500名	20台	要相談
万葉の湯 博多館	福岡市博多区豊2-3-66	092-452-4126	092-452-2641	250名	4台	¥2,300~
オリエンタルホテル福岡博多ステーション	福岡市博多区博多駅中央街4-23	092-461-2091	092-473-5030	200名	※	¥3,630~
博多エクセルホテル東急	福岡市博多区中洲4-6-7	092-262-0109	092-262-5578	80名	※	要相談
八百治博多ホテル	福岡市博多区博多駅前4-9-2	092-483-5111	092-483-5123	40名	3台	バイキング 中学生以上 ¥1,500 小学校 ¥800
キッズニア福岡	福岡市博多区那珂6-23-1ららぽーと福岡内	092-778-2178	050-3385-5736	入場予約前提出 要相談	要予約	フードチケットメニュー ¥700、¥1,000
キャナルシティ博多	福岡市博多区住吉1-2	092-282-6380	092-282-6395	対象店舗に確認	要予約	旅行会社専用ミールクーポン¥1,100~
リタの農園	福岡市博多区薬本町13-6ベイサイドプレイス博多A館1階	092-282-0288	lita-nouen@litafarm.jp	100名	要相談	ランチビュッフェ
煉瓦倶楽部	福岡市早良区百道浜2-3-26福岡タワー1階	092-833-8133	092-833-8134	120名	※	¥1,100~
ルフージュ	福岡市早良区百道浜2-3-26福岡タワー展望2階	092-833-8133	092-833-8134	70名	※	¥1,100~
福岡リーセントホテル	福岡市東区箱崎2-52-1	092-641-7741	092-641-5851	400名	3台	¥1,980~
照星館	太宰府市宰府4-7-37	092-922-4068	092-922-7141	500名	※	¥1,320~
中神茶屋	太宰府市宰府1-7-1	092-922-4108	092-928-1104	400名	※	料金 要相談
ルートイングランティア太宰府	太宰府市連歌屋3-8-1	050-5576-7903	092-921-4800	100名	要確認	¥2,000~
大観荘	筑紫野市湯町1-12-1	092-922-3236	092-928-0675	200名	10台	¥2,057~
IKEA福岡新宮	糟屋郡新宮町中央駅前2-9-1	050-4560-0494	fukuokashingu@ingka.ikea.com	100名	5台	平日のみ。プラントカレー ¥390~
グローバルアリーナ	宗像市吉留46-1	0940-33-8400	info@g-arena.com	要確認	10台以上可	¥825~
ホテルテトラ北九州	北九州市小倉北区鍛冶町1-9-8	093-531-3111	093-531-3190	100名	なし	定食 ¥2,000~、バイキング ¥2,500円~
アートホテル小倉ニュータガワ	北九州市小倉北区古船場町3-46	093-521-7000	093-521-7522	500名	1台	¥3,300~
JR九州ステーションホテル小倉	北九州市小倉北区浅野1-1-1	093-521-5031	093-512-0345	要確認	なし	¥2,200~
和洋レストラン三井倶楽部	北九州市門司区港町7-1	093-332-1000	093-331-2345	120名 (70,30,20)	※	¥1,570~
海峡プラザ	北九州市門司区港町5-1	093-332-3121	093-331-0116	7店舗合計 で300名	※	ミールクーポン ¥1,300~
プレミアホテル門司港	北九州市門司区港9-11	093-321-1111	093-321-7111	160名	※	¥5,500~
門司港レトロ(かんもんPAY)	北九州市門司区西海岸1-3-3	093-331-6700	info@kanmon-pay.com	対象店舗 に確認	※	紙クーポン ¥1,000~
ホテルクラウンパレス北九州	北九州市八幡西区東曲里町3-1	093-631-1111	093-631-1148	120名	4台	¥2,800~
THE OUTLETS KITAKYUSHU	北九州市八幡東区東田4-1-1	093-663-7251	tok-bus@ aenmall.com	7ドーナツ席予約 可(1席¥330)	予約制	予約方法はホームページを参照ください
亀の井ホテル 玄界灘	北九州市若松区有毛2829	093-741-1335	093-741-1337	100名	4台	要相談
ひびきのキャンパスカフェテリア	北九州市若松区ひびきの1-4	093-961-4430	Kkd.Coop@univ.coop	100名	要相談	チキンカツカレー ¥451 など
ぶどうの樹	遠賀郡岡垣町手野183	0120-4898-06	093-282-5061	300名	要相談	¥3,300~
ホテルニュープラザ久留米	久留米市六ツ門町16-1	0942-33-0010	0942-38-6583	200名	5台	¥2,200~
ホテル花景色	うきは市浮羽町古川1097-1	0943-77-2110	0943-77-2079	50名	5台	要相談
筑後川温泉 清乃屋	うきは市浮羽町古川1099-3	0943-77-2188	0943-77-3270	100名	3台	¥2,200~
うなぎの大東	柳川市城隅町18-9	0944-72-7900	0944-72-7948	160名	8台	サービスせいろ ¥2,400~
亀の井ホテル 柳川	柳川市弥四郎町10-1	0944-72-6295	0944-72-6296	120名	3台	¥1,100~
柳川白柳荘	柳川市新町16	0944-73-1188	0944-72-9403	200名	12台	うなぎせいろ蒸し ¥3,300~
湯めぐりの宿 楠水閣	宮若市脇田507	0949-54-0123	0949-54-0198	要確認	6台	¥6,500~
ルートイングランティア福岡宮若	宮若市脇田778-1	0949-54-0305	0949-54-0514	80名	6台	¥1,000~

■昼食料金につきましては、参考料金となりますので、各施設にお問合せください。

※近隣駐車場のご案内となります。

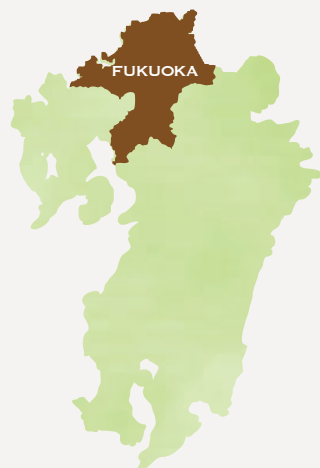


## 観光案内

【観光情報】	
(公社)福岡県観光連盟	TEL 092-645-0019
福岡県 商工部 観光局 観光振興課	TEL 092-643-3429
福岡県観光温泉地協会	TEL 092-645-0019
福岡県観光土産品協会	TEL 092-645-0019
(公社)福岡県物産振興会	TEL 092-651-7288
福岡県東京事務所	TEL 03-3261-9861
福岡県名古屋事務所	TEL 052-890-9055
福岡県大阪事務所	TEL 06-6341-3627
福岡県文化観光情報ひろば(アクロス内)	TEL 092-725-9100
福岡空港国際観光案内所	TEL 092-473-2518
博多港国際ターミナル総合案内所	TEL 092-282-4871
あさくら観光協会	TEL 0946-24-6758
芦屋町観光協会	TEL 093-221-1001
飯塚観光協会	TEL 0948-22-3511
(一社)糸島市観光協会	TEL 092-322-2098
うきは市観光協会	TEL 0943-76-3980
大川観光協会(大川TERRAZZA)	TEL 0944-87-0923
大牟田観光協会	TEL 0944-52-2212
(一社)岡垣町観光協会	TEL 093-281-5050
(一社)小郡市観光協会	TEL 0942-72-4008
嘉麻市観光まちづくり協会	TEL 0948-43-3680
(一社)川崎町観光協会	TEL 0947-73-3838
香春町観光協会	TEL 0947-85-8035
苅田町観光協会	TEL 093-434-5560
(公財)北九州観光コンベンション協会	TEL 093-541-4151
(公財)久留米観光コンベンション国際交流協会	TEL 0942-31-1717
黒木町観光協会	TEL 0943-42-9190
古賀市観光協会	TEL 092-940-2300
(一社)篠栗町観光協会	TEL 092-947-1880
(一社)新宮町おもてなし協会	TEL 092-981-3470
(一社)田川広域観光協会	TEL 0947-45-0700
太宰府観光協会	TEL 092-925-1899
(一社)筑後市観光協会	TEL 0942-53-4229
筑紫野市観光協会	TEL 092-922-2421
NPO法人 築上町観光協会	TEL 0930-31-0306
直方市観光物産振興協会	TEL 0949-28-8135
(一財)英彦山観光福祉協会	TEL 0947-85-0454
広川町観光協会	TEL 0943-32-5555
(公財)福岡観光コンベンションビューロー	TEL 092-733-5050
(一社)ふくつ観光協会	TEL 0940-42-9988
(一社)みやこ観光まちづくり協会	TEL 0930-33-5771
(一社)みやま市観光協会	TEL 0944-63-3955
宮若市観光協会	TEL 0949-55-9090
(一社)宗像観光協会	TEL 0940-62-3922
(一社)柳川市観光協会	TEL 0944-73-2145
八女市茶のくに観光案内所	TEL 0943-22-6644
(一社)行橋市観光協会	TEL 0930-25-0086
(一社)豊前市観光協会	TEL 0979-53-6660
(一社)大野城市にぎわいづくり協議会	TEL 092-558-1303

## 交通案内

【空路】	
日本航空(JAL)・日本トランスオーシャン航空(JTA)	TEL 0570-025-071
全日空(ANA)	TEL 0570-029-222
スカイマーク(SKY)	TEL 0570-039-283
フジドリームエアラインズ(FDA)	TEL 0570-55-0489
スターフライヤー(SFJ)	TEL 0570-07-3200
ジェットスター(JP)	TEL 0570-550-538
ピーチ(APJ)	TEL 0570-001-292
天草エアライン(AMX)	TEL 0969-34-1515
オリエンタルエアブリッジ(DRC)	TEL 0570-064-380
【鉄道・バス・タクシー】	
JR山陽新幹線:JR西日本	TEL 0570-00-2486
九州新幹線・在来線:JR九州	TEL 0570-04-1717
地下鉄:天神お客様サービスセンター	TEL 092-734-7800
西鉄お客様センター	TEL 0570-00-1010
昭和バス 前原営業所	TEL 092-327-5611
北九州モノレール	TEL 093-961-0101
北九州市営バス 若松営業所	TEL 093-771-2765
平成筑豊鉄道	TEL 0947-22-1000
甘木鉄道	TEL 0946-23-1111
甘木観光バス	TEL 0946-22-1513
堀川バス 八女営業所	TEL 0943-23-6128
福岡県タクシー協会	TEL 092-474-8340
福岡市タクシー協会	TEL 092-434-5100
帆柱ケーブル(血倉山鉄道株式会社)	TEL 093-671-4761
【航路】	
博多港国際ターミナル	TEL 092-282-4871
オーシャン東九フェリー 北九州ターミナル	TEL 093-481-7711
名門大洋フェリー 旅客予約センター	TEL 050-3784-9680
阪九フェリー	TEL 093-481-6581
東京九州フェリー 東京予約センター	TEL 03-5860-9488
松山・小倉フェリー 松山 小倉	TEL 089-951-0167 TEL 093-521-1419
九州郵船	TEL 092-281-0831
関門汽船 [門司港・唐戸]	TEL 093-331-0222
北九州市営渡船・若戸航路 [若松・戸畑]	TEL 093-861-0961
福岡市営渡船 [博多一志賀島・海の中道]	TEL 092-291-1085
福岡市営渡船 [能古島・姪浜]	TEL 092-891-6327
うみなかライン [マリゾン・博多ふ頭・海の中道]	TEL 092-845-1405
宗像市営渡船[神湊・大島]	TEL 0940-72-2535
【クルージング】	
博多湾クルーズ	TEL 080-5215-6555
北九州工場夜景クルーズ (関門汽船)	TEL 093-331-0222
【道路情報】	
日本道路交通情報センター 福岡センター	TEL 050-3369-6640
福岡都市高速道路情報	TEL 050-3369-6680
福岡高速ハイウェイテレホン(福岡都市高速のみ)	TEL 092-643-1300
北九州都市高速道路情報	TEL 050-3369-6688
北九州高速ハイウェイテレホン(北九州都市高速のみ)	TEL 093-931-1400



[ お問い合わせ ]

## 福岡県商工部観光局観光振興課

〒812-8577 福岡県福岡市博多区東公園7番7号

TEL 092-643-3429

<https://www.crossroadfukuoka.jp/>

※本情報は、福岡市、北九州市の修学旅行パンフレット、  
福岡県温泉地協会、クロスロードふくおか、  
市町村観光課・観光協会一覧表に基づき修正しております