



MARUGAME CITY

# 抜粋 資料

まる

まる

## 日本一〇〇な街 丸亀市

～ What kind of city is MARUGAME ～

※本冊子の「日本一〇〇な街」は自称も含まれます。



©1 とり事件 発行Geeラじゅう

丸亀市公式Instagram  
「丸亀のいいところを、セカイへ発信！」  
アカウント: @marucamera\_official



MARUCAMERA\_OFFICIAL

(一財)丸亀市観光協会  
HP: <https://www.love-marugame.jp/>



お問い合わせ先 : 丸亀市産業観光課  
TEL : 0877-24-8816



# 団体助成制度(旅行会社向け)

## 丸亀市団体旅行等誘致促進事業助成金

丸亀市内観光を旅程に含む団体旅行を支援する制度です。  
一般団体や修学旅行等の教育旅行団体、その他大会主催者や学生合宿向け、  
助成金を設けております。(ポートレース丸亀への誘客助成制度は別途)

● **旅行会社向け** ※対象の観光施設および宿泊施設は別途設定があります。

● **団体旅行** 1団体20名以上・1事業3回まで申請可能・1旅行会社:上限135,000円

泊旅行:対象観光施設 + 対象宿泊施設 → **1団体 30,000円**

日帰り旅行:対象観光施設 + 市内飲食 → **1団体 15,000円**

30名未満の修学旅行の場合、  
通常の団体旅行助成金のほう  
で申請可能です。

● **教育旅行** 1旅行会社3回まで申請可能・1団体30名以上(=延べ30泊以上)

対象の観光施設 または有料体験施設 + 対象宿泊施設 → **限度額100,000円**

※助成金額は宿泊代金等によって異なります。

※丸亀城天守有料入場の場合、「**入場者数×80円**」の助成も別途設定あり

### 実績(参考)

2019年度 学校数1 / 人数81

2020年度 学校数16 / 人数1550

2021年度 学校数37 / 人数3246

詳しくはこちら(丸亀市観光協会HP)⇒



# 団体助成制度(主催者向け・ボートレース丸亀)

●**主催者向け** ※対象の宿泊施設は別途設定があります。

●**学生合宿** ※延べ50泊以上、2市3町(丸亀市,善通寺市,琴平町,多度津町,まんのう町)  
2市3町での開催条件 + 対象宿泊施設 →**限度額100,000円**

※助成金額は宿泊代金等によって異なります。

※丸亀城天守有料入場の場合、「**入場者数×100円**」の助成も別途設定あり

●**大会等(コンベンション支援)** ※延べ100泊以上

市内開催条件 + 対象宿泊施設 →延べ100~299泊/**100,000円**

→延べ300泊以上/**200,000円**

●**ボートレース丸亀を旅程含む団体旅行**

※対象の宿泊施設は別途設定があります。

●**団体旅行** 1団体20名以上

泊旅行:ボートレース丸亀 + 対象宿泊施設 →**1団体 50,000円(1事業5団まで)**

日帰り旅行:ボートレース丸亀 + 市内飲食 →**1団体 25,000円(1事業10団まで)**

詳しくはこちら(丸亀市観光協会HP)⇒







# 「石垣の名城」丸亀城（3つの日本一）



## 石垣の名城・見事な高石垣



高さ**日本一**の石垣に鎮座して400年以上の歴史を刻む丸亀城。「現存する木造天守12城のひとつ」で**日本一小さな天守（総床面積）**。二ノ丸には、**日本一深い井戸**を併せ持つ。春夏秋冬異なった情景を見ることができ、1年通して、イベントや夜のライトアップを楽しむことができる。城内のショップでは丸亀オリジナルのお土産購入から**生産量日本一**の**伝統工芸品「丸亀うちわ」**製作体験ができる。



↑丸亀城HP

### 【丸亀城の概要】

住所：香川県丸亀市一番丁

駐車場：丸亀城内資料館南側 50台（無料）

丸亀城北側道路沿い大型バス停留所7台（無料）

時間：9:00～16:30（入城は16:00まで）

休城日：無休

入館料：大人 200円

小・中学生 100円

団体（20名様以上）2割引

TEL：0877-25-3881（丸亀城内観光案内所）

HP：<https://www.marugame-castle.jp/>

### 丸亀歴史体感アプリ



城では**全国初**となる**完全再現CG（VR体験）**による城内探訪を行います♪

App store、Google play無料DL！  
（丸亀城で検索）



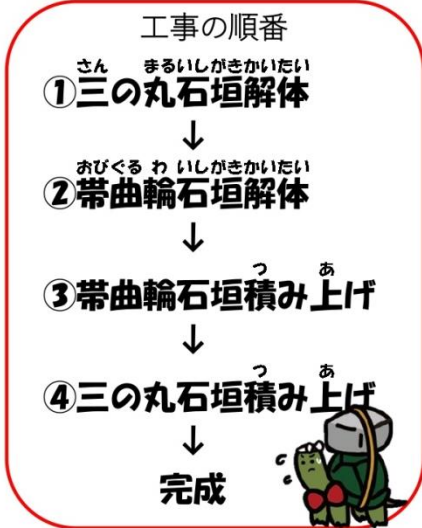
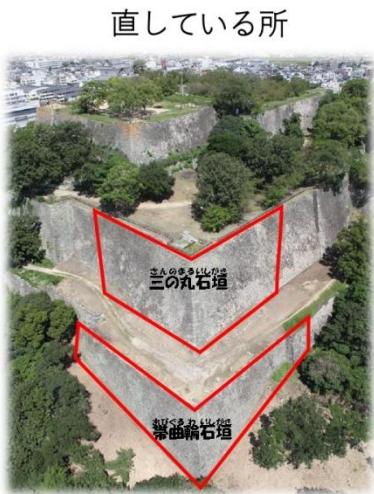


# 丸亀城 石垣崩落現場 古来と現代の建築技術を融合 必見！



工事をしていると、くずれた石垣の中から石垣が見つかったんだ。その大きさは、なんと合計6段分、高さは2mをこえて、大きな石も使われてるんだ。

でも、石がわれていたり、ずれていたりして、とてもいたんでいるみたい……。もしかすると、昔にくずれてしまっ、石垣を直す時に、埋められてしまったのかもしれないね。



この石垣はPR館の横に展示してござる！  
大きさを体感するでござる！







# 丸亀城 石垣崩落現場 古来と現代の建築技術を融合 必見！



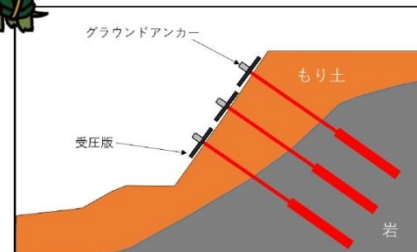
## くずれたとき

2018年



## くずれた所をじょうぶにするには？

- くずれた所は、
- ① 固い岩まで穴をほる
  - ② 岩と受圧板を金属の太い線でむすぶ
  - ③ しっかりと、もり土を押しこむ
- こうすれば、くずれることなく安全に工事ができるね。



## いしがき 石垣の解体は？

石垣の解体は、機械で土を掘り下げて、そうじをしたり、番号を書いたりした後に、写真をとるんだ。そうやって調査をして、1石ずついねいにつりあげるよ。もう一度積み上げる時に使う石だから大切にあつかわないかね。



大事にしないと  
いけないでござる！



## 今の様子

2020年







# 丸亀城三の丸延寿閣別館を活用した「城泊事業」必見！



## ☆城泊事業について☆

平成28年度、政府が立ち上げた「歴史的資源を活用した観光まちづくりタスクフォース」で示された「観光ビジョン実現プログラム2019」において、地域に点在する城や寺といった歴史的資源を活用し、「本物の体験」を提供しうるユニークな新しい体験型宿泊コンテンツである、「城泊・寺泊」を積極的に支援する取り組み。(観光庁事業)

## ☆事例(愛媛県大洲市)☆

復元木造天守での宿泊。重要文化財の櫓での食事。臥龍山荘での食事。  
大名体験プログラム。  
藩主屋敷、武家屋敷を改修しての分散型ホテル(NIPPONIA HOTEL 大洲 城下町)。



大洲城



浴室



NIPPONIA HOTEL 大洲 城下町





# 丸亀城三の丸延寿閣別館を活用した「城泊事業」必見！



## ☆事業目的☆

これまで本市が培ってきた歴史や文化を体験できる施設として丸亀城を活用し、国内外に日本文化が体験できる場所として提供することを目的とする。

史跡丸亀城跡保存活用計画において観光庁が推進する「城泊」については、観光部局と実現の可能性について協議を進め、具体的な手法としては延寿閣別館を丸亀城の魅力伝えるため「城泊」などの施設活用や必要な整備を検討する。延寿閣別館を整備し宿泊型の滞在型観光を誘致し、観光消費を促進していき、丸亀市の魅力発信と城泊で獲得した資金をもとに文化財保護に資金の調達を図るものである。

## ☆延寿閣別館施設概要☆

構造 木造瓦葺平屋 37坪

床の間15帖・次の間10帖・和室3帖 2間・2帖 1間・浴室・トイレ

沿革 昭和7年京極高修侯より5,000円、松平頼壽侯より3,000円の寄付をえる。

昭和8年12月城内三の丸に延寿閣が竣工される。延寿閣は、丸亀京極藩六代藩主京極高朗侯の隠居部屋であった。これに連なる貴賓室として別館(特別室)が建築され、会議、宴会、茶会、行事の控えの間、客間として活用された。

別館は京極家江戸藩邸(芝)の建物の一部部材(床まわり・天井・長押・欄間・飾り金具など)を移築使用して建設されている。



# 丸亀城三の丸延寿閣別館を活用した「城泊事業」必見！



延寿閣別館(特別室)



床の間

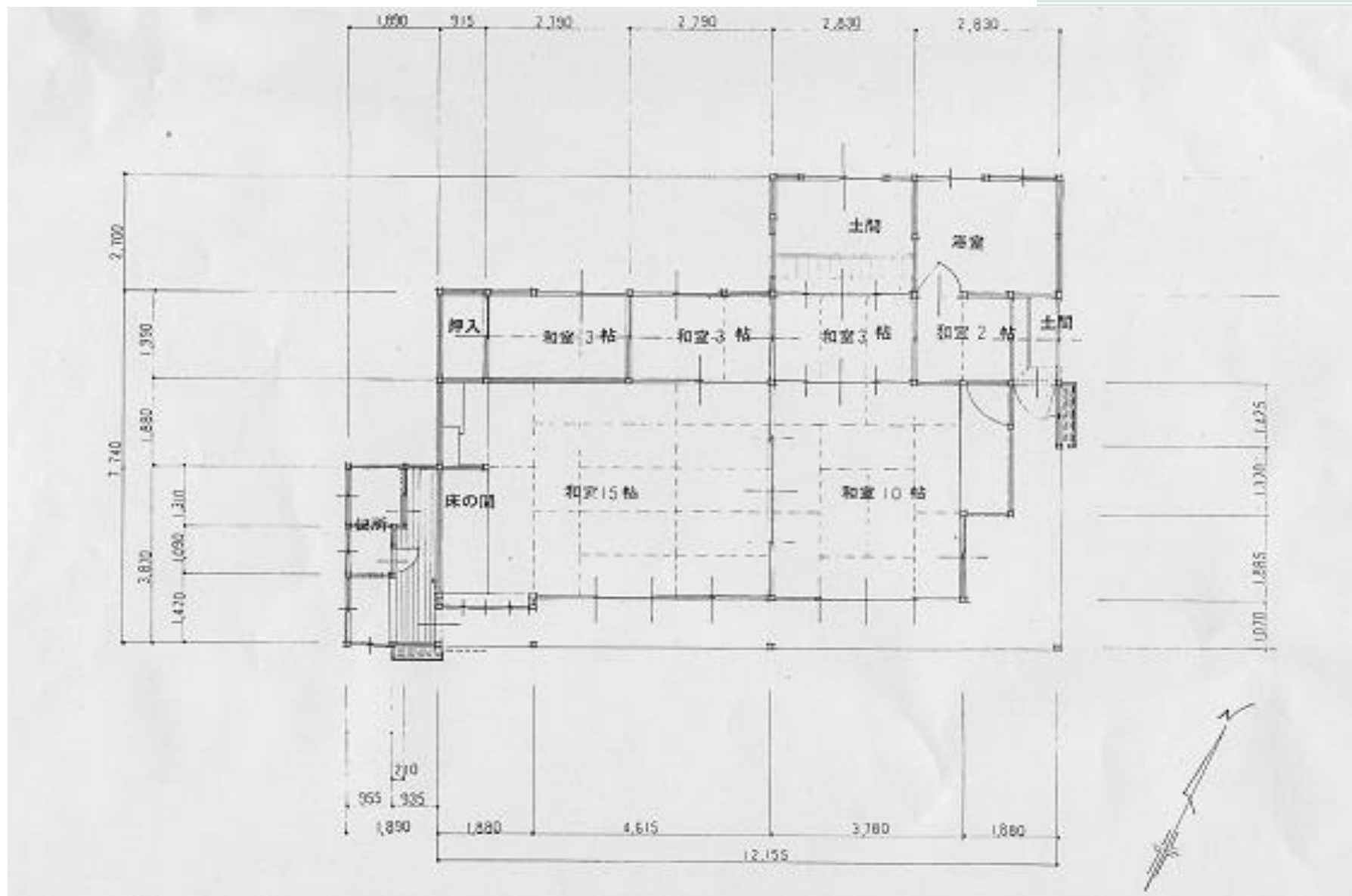


欄間と次の間



延寿閣別館からの景観

# 延寿閣別館平面図







# 丸亀城三の丸延寿閣別館を活用した「城泊事業」必見！



## ☆事業の展開☆

歴史文化体験ができる宿泊施設を整備し、エリア内の歴史文化体験コンテンツを一体的にプロモーションする。

延寿閣別館の耐震改修他修理のための調査設計、修理、外観・内装工事、上下水道整備などを実施し、城泊の宿泊施設として活用する。

また、延寿閣別館は宿泊だけでなく、イベント会場として活用する。

## ☆延寿閣別館を活用した城泊事業展開と今後の予定☆

○ 延寿閣別館を活用した城泊事業展開の今後の予定

- ・令和4年度 延寿閣別館耐震調査及び改修のための設計業務委託  
城泊事業計画・スケジュールの策定(運営事業者との協議)委託  
市民向けシンポジウム開催
- ・令和5年度 延寿閣別館改修実施及び改修工事等
- ・令和6年度 城泊運営開始。運営は丸亀市観光協会に指定管理。

宿泊のみならず、イベント活用や貸館などをはじめとした様々な事業に延寿閣別館を活用するとともに、「京極家」をテーマとし、中津万象園・多度津町と連携した城泊・歴史文化体験事業を展開する。





# 中津万象園



↑ 百本鳥居



## 約1万5千坪の池泉回遊式大名庭園

中津万象園は池泉回遊式の大名庭園で、市の指定名勝となっており、高松の栗林公園と並ぶ県下に残る名園。園内には市指定文化財の茶亭と母屋が残り、南側には樹齢650年の美しい枝ぶりの大傘松がある。



日本の名松百選 大傘松



茶室

## 食事処「味処 懐風亭」



HP

**庭園を眺めながら食事ができ、団体対応も可能。**

個室から60名の宴会、200名の講演会、セミナー等も可能。

弘法大師が中国より伝授された「讃岐うどん」。その伝統の技と味をそのままに讃岐のこころを味に変えた粋とこだわりの料理が堪能できる。

## 【中津万象園の概要】

住所：丸亀市中津町25-1

駐車場：バス30台、乗用車100台（無料）

時間 9:30～17:00（入園は16:30まで）

休館日：水曜

入園料：高校生以上 700円

小・中学生 300円

TEL：0877-23-6326

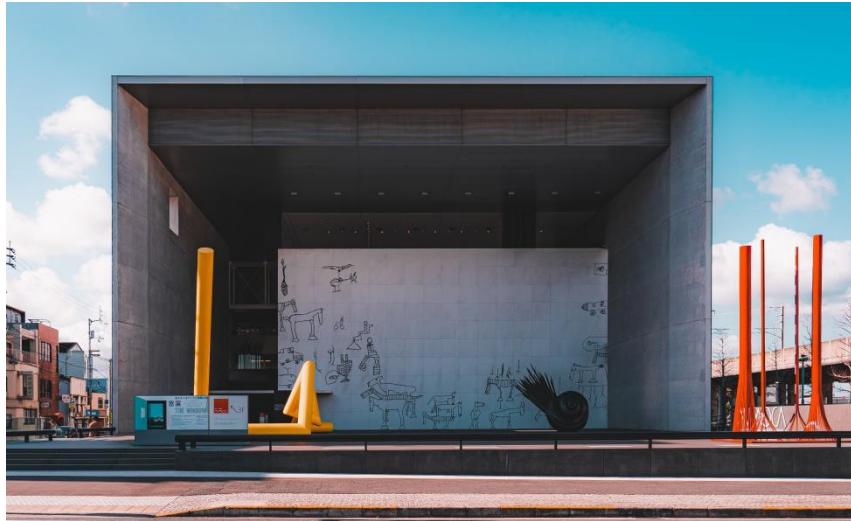
HP：<http://www.bansyouen.com/>



HP

# 心の病院と称される「猪熊弦一郎現代美術館」(愛称:MIMOCA ミモカ)

全国でも類を見ない日本一駅近な”駅前現代美術館”



猪熊弦一郎の巨大な壁画《創造の広場》やオブジェの設置されたゲートプラザが象徴的な美術館。設計は、世界で最も美しい美術館をつくる建築家と評される谷口吉生。

猪熊弦一郎は、日本の百貨店初となる三越のオリジナル包装紙「華ひらく」や東京・上野駅改札口にある壁画「自由」を手掛けた。

自然光をふんだんに取り込んだ、軽やかで開放的な空間が広がる館内では、ミュージアムショップ、豊かなスケール感をもつ展示室がある。

## 【猪熊弦一郎現代美術館の概要】

住所: 丸亀市浜町80-1

駐車場: JR丸亀駅前地下駐車場・2時間無料

※駐車券を美術館受付でご提示ください。

時間: 10:00~18:00(入館は 17:30 まで)

休館日: 月曜日(祝休日の場合はその直後の平日)、年末(12/25-31)(臨時休館有)

観覧料:

常設展: 一般 300円(240円)

大学生 200円(160円)

※( )内は20名以上の団体料金

企画展: 展覧会ごとに定める

TEL: 0877-24-7755

HP: <https://www.mimoca.org/ja/>

MIMOCA  
HP ↓



↑  
三越のオリジナル包装紙として  
使われた「華ひらく」

美術館に併設する「カフェ  
MIMOCA」は暮らしを“楽しむた  
めの衣食住”をライフスタイルと  
した落ち着いた空間が魅力的。



撮影: 増田 好郎 写真提供: まちのシュレ963



# 米紙NYタイムズに日本で唯一掲載 「瀬戸内の島々」・塩飽諸島

## 悠久の時間が流れる石の島(日本遺産)

丸亀には塩飽諸島と呼ばれる本島をはじめとした5つの島がある。中でも本島では、瀬戸内国際芸術祭が開催され、閉会後も多くの作品が残っており、自然とアートが融合している。**日本の礎を築いた「石の島」ストーリーが日本遺産認定！塩飽水軍の息吹も感じる「歴史とアートの島」。**



JAPAN HERITAGE

日本遺産



### 【塩飽諸島の概要】

住所:本島、牛島、広島、手島、小手島

交通手段:丸亀港にて船舶に乗船

※島内はレンタサイクルやコミュニティバス(本島、広島のみ)を利用

TEL:0877-22-0331(丸亀市観光協会)

HP:<https://www.marugame-happy-life.jp/islands/>



塩飽勤番所(本島)



極楽寺(牛島)



いろは石(広島)



玉津島神社(小手島)



ひまわり畑(手島)

詳しくはこちら「島旅ノート」  
HP⇒

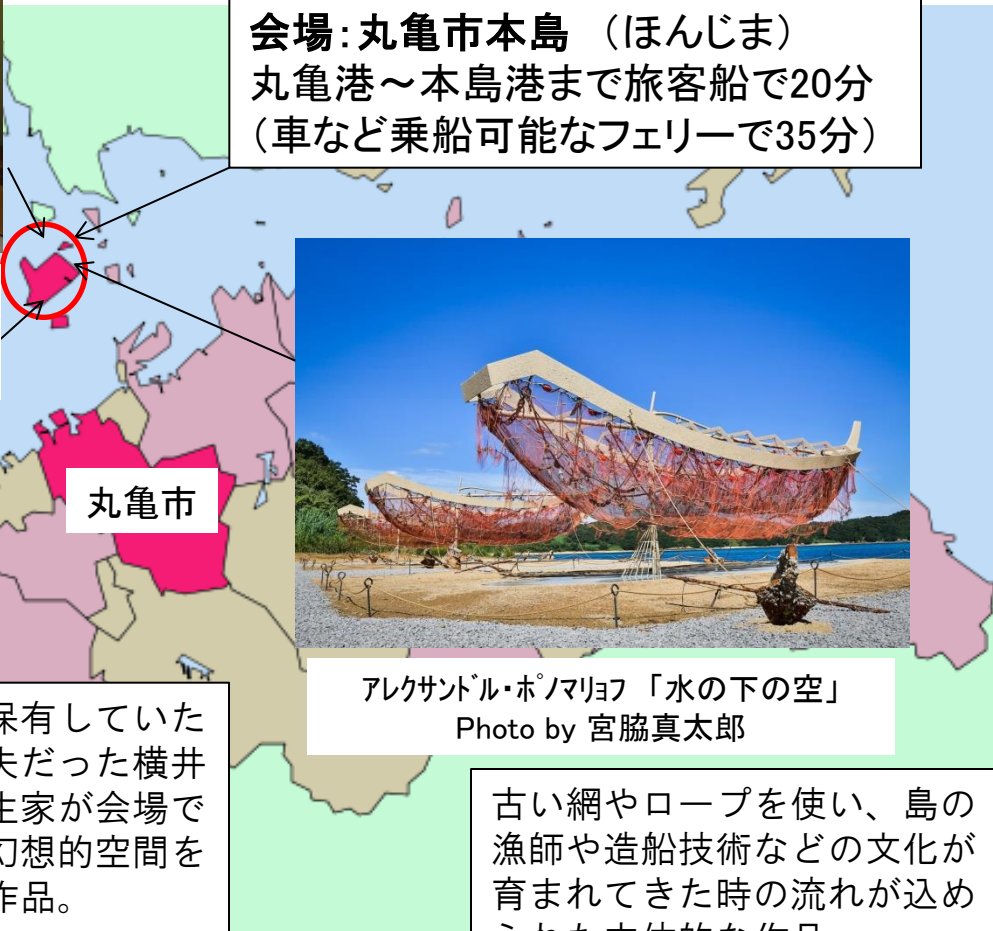


# 3年に1度 アートの祭典 瀬戸内国際芸術祭2022開催(秋会期in丸亀)



幕末期から明治まで腕の良いことで有名になった塩飽大工の家屋を舞台に宇宙の空間感覚を創出した作品。  
さあ神秘的な空間へ！  
場所:本島北東部 笠島地区

アリシア・クヴァーテ  
「レボリューション／ワールドラインズ」  
Photo by Keizo Kioku



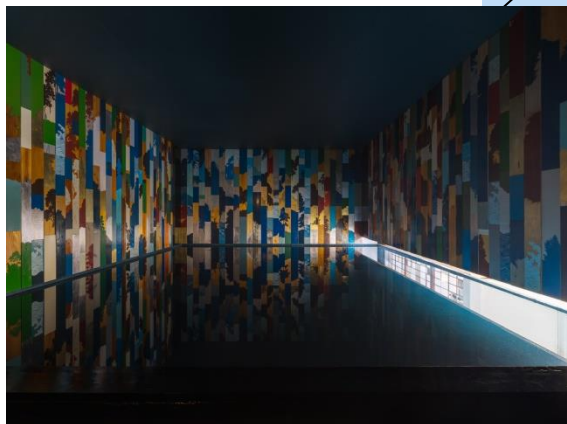
会場:丸亀市本島 (ほんじま)  
丸亀港～本島港まで旅客船で20分  
(車など乗船可能なフェリーで35分)



アレクサンドル・ポノマリョフ「水の下空」  
Photo by 宮脇真太郎

幕府海軍が保有していた咸臨丸の水夫だった横井松太郎氏の生家が会場で色彩豊かな幻想的空間を体感できる作品。  
外観にも注目！  
場所:本島南側 泊地区

古い網やロープを使い、島の漁師や造船技術などの文化が育まれてきた時の流れが込められた立体的な作品。  
場所:本島北東部 笠島地区



眞壁 陸二「咸臨の家」  
Photo by 一川靖



# 新日本百名山 日本昔ばなしのモデル 讃岐富士(飯野山)

飯野山(別名:讃岐富士) きれいな「おむすび山」



標高422mの丸亀のシンボル「飯野山」  
別の名を“讃岐富士”と呼び、**片道約1時間**のおむすび山  
トレッキングは、その気軽さからも春夏秋冬1年中人気。  
標高422mにちなみ、地元では4月22日を飯野山の日と  
制定し、多くの登山客でにぎわうイベントを開催。

ダブルダイヤモンド讃岐富士



富士山で見られる“ダイヤモンド富士”という自然現象が、「讃岐富士」でも見ることができる。  
讃岐富士の山頂から昇る太陽がため池の水面に映り、ふたつのダイヤモンドのようにきらめく瞬間を“ダブルダイヤモンド讃岐富士”と命名。4月中旬と8月下旬の年2回、早朝の日の出時のみに見られ、県内外から多くの写真愛好家や鑑賞者が訪れる！



ここだけの  
自然現象！



# 中国四国最大級のテーマパーク 年間約60万人来場“レオマリゾート”



全国イルミネーションアワード第2位 & 日本夜景遺産認定獲得

詳細はこちら↑

## レオマリゾート

テーマパーク「NEWレオマワールド」と温泉付きリゾート「ホテルレオマの森」が一体となった子供も大人も楽しめる空間！  
「NEWレオマワールド」は、アトラクション・オリエンタルトリップ・ウォーターランド(夏限定)と3つのエリアに分かれ、花ワールドや光ワールドなど幅広い層に楽しんでいただけるコンセプトが盛り沢山！

「ホテルレオマの森」は、総客室241室で和室、洋室、和洋室、スイートの部屋タイプを揃え、大江戸温泉物語が手掛ける温泉に癒され、約400名収納可能な“ライブキッチン”が特徴の食事会場で季節に応じた食材を使って、シェフが腕を振るうバイキングで夢見心地になれる魅力溢れるリゾートホテル！【住所:丸亀市綾歌町栗熊西40-1 TEL:0877-86-1071】



↑ 露天温泉



ライブキッチン・レストラン↓



↑ レオマ光ワールド

海外旅行気分  
オリエンタルトリップ↓





# その他観光スポット



## 金毘羅街道はじまりの地「太助燈籠」

金毘羅五街道のうち最も賑わったのが、丸亀街道！  
出発の太助燈籠から琴平の高灯籠まで約12kmの道  
には、今も石灯籠や道標が残されている。

車や電車などが何もなかった時代を想像しながら、  
歴史散歩はタイムスリップした感覚に！



## ボートレースまるがめ

「ブルーナイター」の愛称で親しまれている中四国初のナイターレース場。  
ビッグレース開催時は家族連れで一日中楽しめるイベントを用意している。  
フードコートではここでしか食べられない「まるがめ名物」を堪能でき、  
眺めのいい無料席もあるので臨場感溢れる観戦だけでもOK！！

住所:丸亀市富士見町4丁目1番1号 時間:レース等状況によって異なる  
TEL:0877-23-5141(代) HP:<http://www.marugame-kyotei.jp/>



↑  
詳細とYoutube配信  
はこちらから





ふしはだけ



割り



もみ



穴あけ



鎌削り



編み



付け



貼り



たたき



へり取り



細部までこだわった“匠の技”が光る「この一品」は、まさに伝統技術！



# 生産量・涼しさ 日本一の「丸亀うちわ」



## 全国シェア90%を誇る伝統工芸品



江戸初期に金比羅参詣の土産物として、朱赤に丸金印の渋うちわが作られたのが始まりといわれ、代表的な地場産業として発展を続けた。

現在の生産量は年間1億本以上、全国シェアの90%を誇り、平成9年5月、**国の伝統的工芸品**に指定された。

今では昔ながらの**風情ある「うちわ」**から**オシャレな「うちわ」**まで多種多様な**「丸亀“竹”うちわ」**がある。(左の写真:オリーブの枝木を使った**オリーブうちわ**)

## うちわの港ミュージアム



うちわの総合博物館。  
丸亀うちわの歴史を伝えるさまざまなうちわを展示し、実演コーナーでは伝統の技と工程を披露するほか、体験教室も可能。

### 【うちわの港ミュージアム(愛称:POLCA) 概要】

住所:丸亀市港町307-15  
駐車場:乗用車約50台、大型バス駐車可  
時間:9:30~17:00(入館は16:30まで)  
休館日:月曜(祝日の場合は翌日)、年末年始(12/29-1/3)  
入館料:無料(製作体験800円)  
体験所要時間:約60分(要予約)  
※概ね10人以上の場合は約90分  
TEL:0877-24-7055

## うちわ工房 竹



丸亀城内にあるうちわ工房「竹」。  
手仕事を大切にしている職人さんが、やさしく迎えてくれるあたたかい雰囲気が魅力。うちわの実演コーナーや製作体験も可能。  
丸亀城の見学を合わせていかがでしょうか？

### 【うちわ工房 竹概要】

住所:香川県丸亀市一番丁(丸亀城内)  
駐車場:丸亀城内資料館南側 50台(無料)  
時間:10:00~16:00  
休館日:水曜、12/27-31  
入館料:無料(体験1,000円)  
体験所要時間:1時間前後(要予約)  
※受入人数10人程度まで  
TEL:0877-25-3882  
HP:<https://marugameuchiwa.jp/>

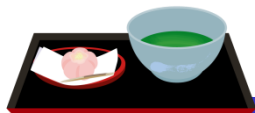


↑  
詳しくはこちら  
うちわHP



# 日本が誇る“和”の体験

# @丸亀の城下町



## 京極庵 ～伝統ある日本家屋でゆったり～

丸亀城の御膝下にたたずむ「京極庵」は、  
千利休好みの小庵で庭を眺めながら、抹茶と  
和菓子を堪能できる茶室！！

時間：9:30～16:00 ※設定日はHP参照

料金：@500円(施設内覧のみ)、

@1,000円(内覧+お抹茶・和菓子付き)

予約：個人の場合は不要

団体(10名以上)の場合、

前日までの要予約(電話) ※最大20名まで

所要時間：約45分程度／お支払い：現金払い

※修学旅行などホテルへの出張も可(最大20名)

住所：丸亀市西平山町194／丸亀駅～徒歩5分

TEL：0877-24-5288 駐車場：あり(20台、中型バス2台)

## 寶月堂 ～創業100年の老舗和菓子に舌鼓～

丸亀城の城下で文化庁登録有形文化財として老舗  
和菓子屋を構える「寶月堂」。

和菓子から日本の文化、伝統的技法を体験！

“自分だけの”、“食べるのがもったいないくらい”  
和菓子を作ってみませんか？

時間：10:30～／14:30～ ※設定日はHP参照

料金：大人@2,400円～／中学生以下@1,500円～

予約：前日までの要予約(電話) ※最大24名まで

所要時間：約60～90分程度

お支払い：現金、クレジットカード

※修学旅行などホテルへの出張も可(最大50名)

住所：丸亀市米屋町16／丸亀駅～徒歩7分

TEL：0877-23-0300 駐車場：あり(12台、バスなし)



←詳しくはこちら

詳しくはこちら→





# 丸亀の土を感じ、旅の思い出にオリジナルの一品を！



一穂窯 ～個人から団体、修学旅行や遠足でも想いを形にする唯一無二な出会い～

“自分だけ”の、“大切な誰かのため”のオリジナルの焼き物を作る楽しさ・おもしろさを存分に体験できる！  
修学旅行や遠足などの教育旅行では、「焼き物の種類や制作工程など」陶芸について、  
リーフレットで事前学習可能！普段使っているお茶碗、お皿、湯呑などがどうやってできているのか。  
「第52回欧美国際公募 クロアチア美術賞展 2020入選」の講師が優しく教えてくれます。

時間：10:00～12:00／13:30～15:30（不定休）・所要時間：約60～90分程度（体験内容によって異なります。）

料金：体験メニューにより異なります。詳しくはHPをご確認ください。

予約：3日前までの要予約（メール、電話、ホームページ）、団体（10名以上）の場合1ヵ月半前までの要予約  
最大対応可能人数：40名まで

※修学旅行などホテルへの出張も可（40名以上の場合も含めて、事前にご相談ください。）

お支払い：現金、クレジットカード、paypay

住所：丸亀市郡家町622-2／丸亀駅～車で南に約15分・坂出IC～車で約20分

TEL：0877-85-3660 駐車場：あり（15台、中型バス3台対応可）

詳しくはこちら→







# クリントピア丸亀で「資源循環型社会」を体験！



クリントピア丸亀 ～住み続けられるまちへ～

『クリントピア丸亀』は行政が運営するゴミ処理施設で、  
自分たちが出したゴミ(廃棄物)を誰が、どのように処分しているのか、環境問題への配慮などを学ぶことができる。大迫力のゴミクレーンなどの工場見学、クイズ形式でリサイクルを学ぶことができる。  
普段とは異なる街でSDGsに関わる自治体の取り組みを経験してみても良いでしょう。  
※エコ丸工房ではリサイクルガラスを用いたガラス細工制作体験が可能。

時間: 9:30～15:00(自由見学: 火曜～金曜/案内人付き: 水曜～金曜)

所要時間: 約90分程度/料金: 見学のみ(無料)、各種リサイクル体験講座@100円～

※エコ丸工房など体験料は別途必要です。詳しくはHPをご確認ください。

予約: 7日前までの要予約(電話) ※職員の案内が必要な場合および体験講座希望の場合要予約

最大対応可能人数: 100名まで/お支払い: 現金のみ(体験料など)

住所: 丸亀市土器町北一丁目72番地2/丸亀駅～車で約10分

TEL: 0877-56-1144 駐車場: あり(40台、大型バス2台対応可)

詳しくはこちら→





# 丸亀が誇る日本一の **グ** **ル** **メ**



## 骨付鳥

**日本一骨付鳥を愛し、消費するまち！**

丸亀市発祥のご当地グルメ！

そう、それが『骨付鳥』！！

鶏の骨付もも肉をニンニクの効いた、  
スパイスで味付けし、オーブンで丁寧に

焼き上げ、**皮はパリパリ**、

中は**ジューシーすぎて肉汁が**

**じゅんじゅわー！！**

親どり、若どりがあり、“おや”はしっかりと

した歯ごたえが特徴的で、“わか”はふっくらと柔らかい肉質で食べやすい！



## うどん

**言わずと知れた名物！**

香川県民が愛して止まない！

人気店は丸亀を含む中讃地域に多く集  
まっていると言われている「讃岐うどん」。

**値段の安さ、手軽さから、大勢のお客さ  
んでにぎわっています！**







## 丸亀市の特産品

### 桃

飯南産直桃直売所でもとりたての桃を販売しており、**新鮮な桃**が割安で購入できます。夏季限定の桃のソフトクリームやシャーベットも人気です。(毎年完売)



### アスパラ

**日本一長いアスパラガス**が丸亀に！  
その名も『**さぬきのめざめ**』  
日テレ「**満天 青空レストラン**」でも取り上げられました。  
アスパラの豚肉巻き、アスパラの Pasta、アスパラ釜飯、アスパラ天うどん、も～たまりません！



### 香川本鷹

**幻の唐辛子**をご存知だろうか！？  
一度この世から姿を消した**トウガラシ**。  
1つの苗が発見、丸亀のある島で復活！  
香辛料はもちろん、ふりかけや  
地元では醤油漬けなど、ごはんには抜群に合う一品！



PVはこちら↑



# 丸亀のええもん土産もん

## 香川本鷹花林糖

塩飽諸島で採れる「幻の唐辛子」と呼ばれる貴重な「香川本鷹」を使用した、「かりんとう」。お菓子にもおつまみにも。クセになると大人気。



## ニッカリ青江グッズ

丸亀城を訪れる方に大人気のお城グッズ。なかでも京極家の名刀「ニッカリ青江」グッズは刀剣ファンの熱い支持を集める。



## 丸亀うちわ

丸亀土産の定番。古風なものからモダンなものまで、お洒落なうちわが勢ぞろい。お気に入りの1本が見つかるはず。



## おいり



結婚式の引き出物の定番で、讃岐の縁起のいい幸せが来ると言われる伝統菓子。スイーツのトッピングとしても世界中で大人気。

## 丸亀ゆかりのお菓子たち

丸亀にある老舗お菓子屋さんが作る、見た目も味も最高のお菓子。お城もなかやうちわシリーズが特に人気の商品。



## 讃岐うどん

讃岐のうどん！  
釜よし！ざるよし！  
かけもよし！うま〜い  
うどんがこっちよがり！



## 骨付鳥

丸亀発祥のグルメを冷凍やレトルト、スパイスなど様々なタイプに商品化。旅行スタイルに合わせて選べるのがGOOD。

## 丸亀城グッズ



丸亀市と言えば丸亀城！定番の缶バッジやマグネット、キーホルダー等様々なグッズがお城ファンのお土産に。

## とり奉行骨付じゅうじゅう

子供からお年寄りまで大人気の、丸亀名物骨付鳥を全力で盛り上げるゆるキャラ。キーホルダーやクッションなどのグッズが人気。



## しょうゆ豆



炒ったそら豆を、醤油と砂糖でじっくり漬け込んだ、香川の郷土料理。ほろほろとした食感がたまらない。

## 丸亀京極煎茶



香川県の高瀬産厳選茶葉使用の、お茶を愛した京極家にちなんだ煎茶。おいさと飲みやすさにこだわった豊かな風味。

## 飯南の桃



四国一の生産量を誇る飯南の桃は、最新鋭のセンサーをクリアした、味も食感も最高級の桃。ほっぺが落ちそうな、幸せな甘さが広がります。



※コロナの影響により変更になっている場合がございます。現地ご確認ください。

# 丸亀の主な宿泊施設①

外観



## ◆大江戸温泉物語グループ ホテルレオマの森

### 《おすすめポイント》

- ①中四国最大級のテーマパーク「NEWレオマワールド」に併設され、夜まで存分にお楽しみいただけます。
- ②駐車場も多く、季節ごとにシェフがこだわった料理ばかりのバイキング(一般・学生)、天然温泉(露天風呂)もあります。

[詳しくはこちら→](#)



和室客室(一例)



洋室客室(一例)



食事会場(一例)



露天風呂

住所	香川県丸亀市綾歌町栗熊西40-1			
TEL/FAX	0877-86-1150(旅行事業者用) /0877-86-5586	URL	※QRコードよりHPへリンクください。	
収容人数	1,159名 ※団体受け入れは要相談	エレベーター	利用:2基 ※原則学生利用不可	
客室数	5名定員和室108室、4名定員洋室89室、その他44室			
学校受入可能人数/方式	原則1日200名(少人数の場合、複数校可)	最寄駅	琴電岡田駅～車で6分	
入浴について	大浴場:有	学生利用: 可(時間貸切不可)	浴槽の数	各男女大浴場:5
	一度に対応可能人数:100名		シャワー数	各男女15個
レクリエーション等会場	手配可能(使用人数120名、50名、26名) ※人数規模により部屋対応可	水筒補給	なし(有料ペットボトルのお茶など手配可能)	
食事会場(回転数)	バイキング(学生団体)、約300名対応可、さざみ食対応不可 ※一般は現地要確認			
アメニティー	ボディソープ・シャンプー・コンディショナー・歯ブラシ・ドライヤー・湯茶器セットなど ※詳細は現地要確認			
ルームキー	シリンダーキー(オートロック)	ビデオカット	地上波のみ	
教職員への マスターキー貸出	不可(予備キーでの対応)	室内電話カット	外線なし・内線カット可	
冷蔵庫	利用可能(中身は空)	館内放送	不可	
自動販売機	6～11階各客室フロア、5階自販機コーナー	販売停止可否	不可	
貴重品の管理方法/ 貴重品袋の有無	フロント預け可	大型バスの乗降 場所/駐車場	エントランス前/車290台、バス4台	
バリアフリー	多目的トイレ4階、5階森の湯内		車椅子対応客室:なし	
緊急時避難場所	屋外第一駐車場			
緊急連絡先	現地要確認			
備考	ツアーデスク設置要相談、フロア貸切原則不可(場合によっては要相談)、売店あり			

※コロナの影響により変更になっている場合がございます。現地ご確認ください。

## 丸亀の主な宿泊施設②

外観



### ◆オークラホテル丸亀

#### ◀おすすめポイント▶

- ①瀬戸内のオーシャンビューの客室、展望風呂からの瀬戸内海パノラマでゆっくり寛げる。
- ②駐車場も多く、バイキング形式(一般)・セットメニュー(学生団体)での食事提供可能、ホテル向かい側にはナイトポートレース場が徒歩圏内。



詳しくはこちら↑



広々としたロビー



TWN客室(一例)



食事会場(一例)

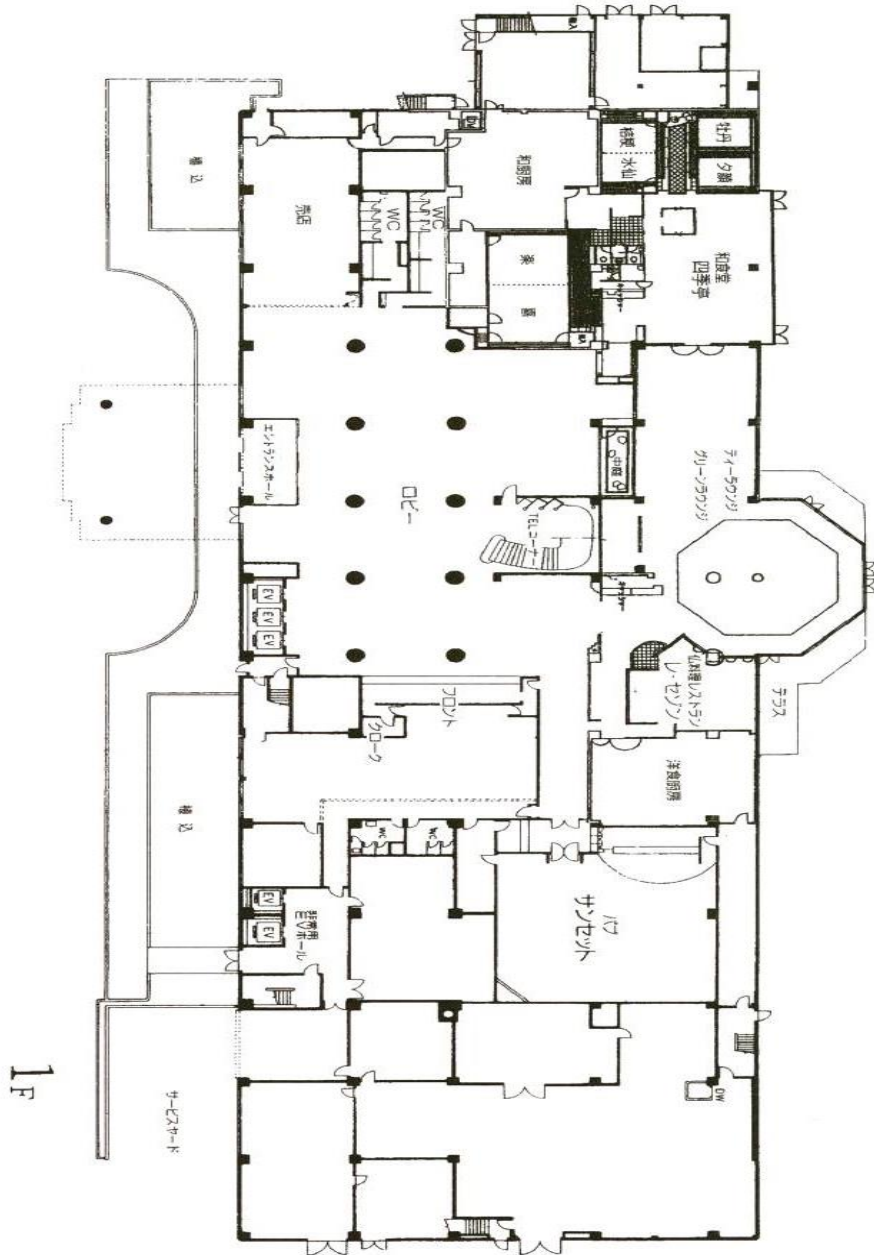
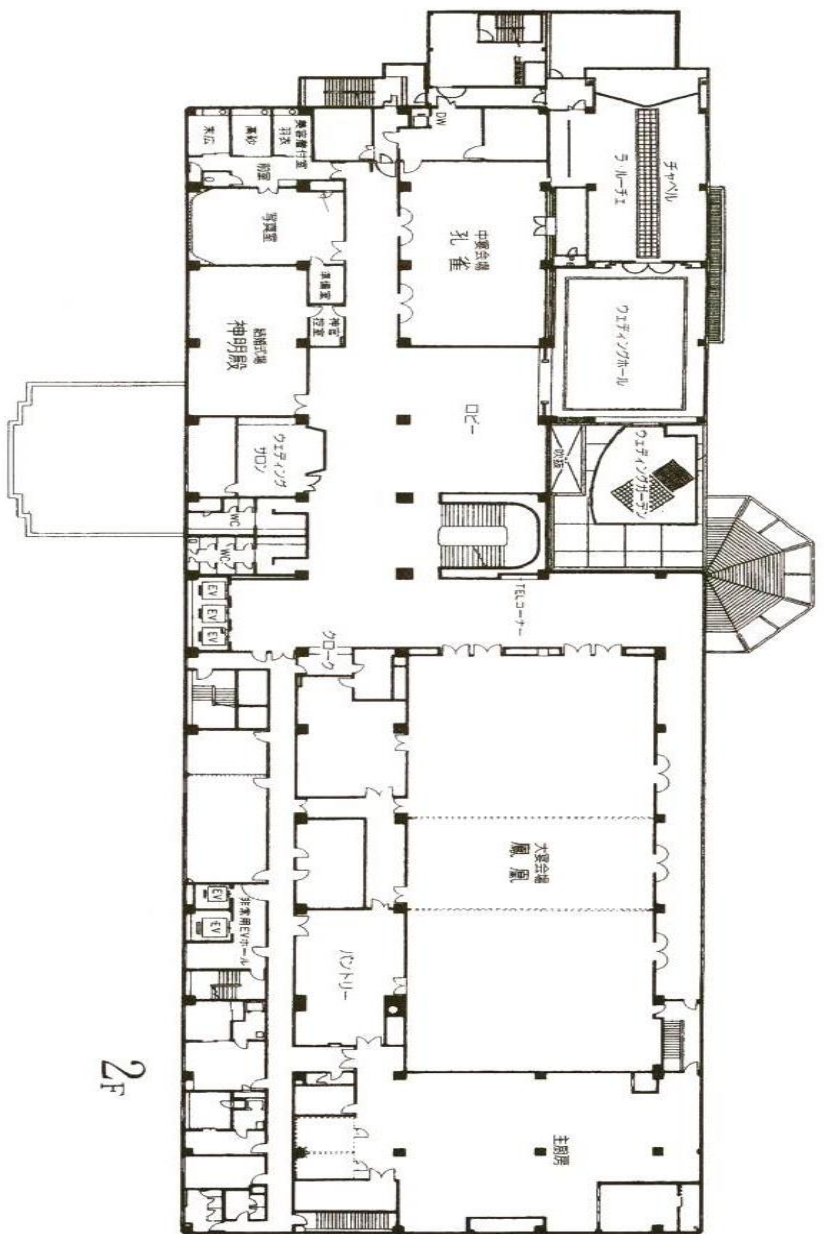


展望浴場

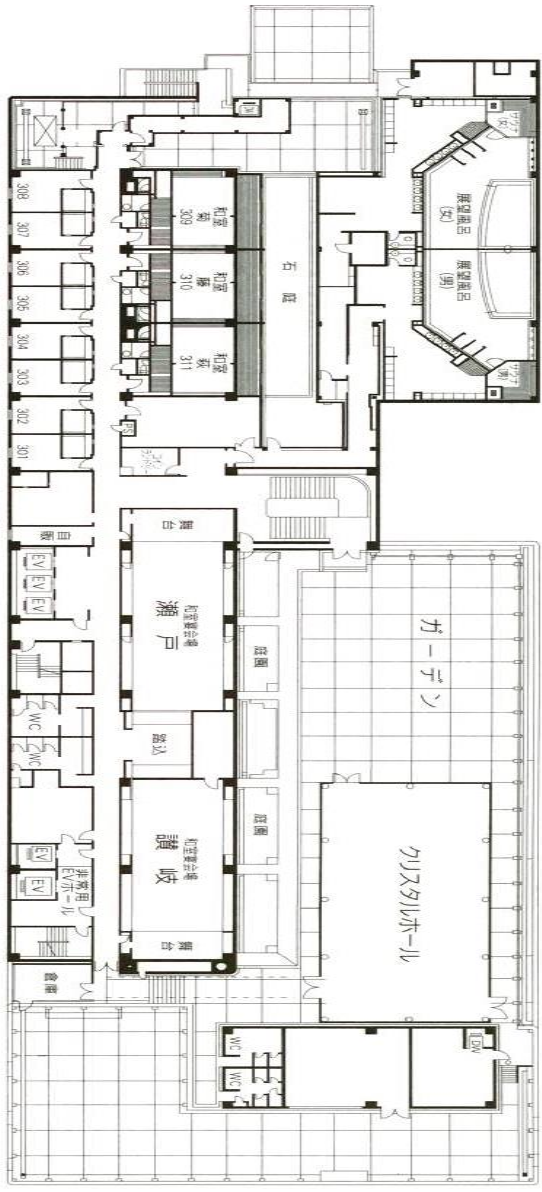
住所	香川県丸亀市富士見町三丁目3番50号			
TEL/FAX	0877-23-2222/0877-23-8595	URL	※QRコードよりHPへリンクください。	
収容人数	200名	エレベーター	利用:可(3基)※事前打ち合わせ要	
客室数	SGL97室/TWN152室 ※3名以上利用の場合、TWNの部屋にエキストラベッドで50室利用可能			
学校受入可能人数/方式	200名(少人数の場合、複数校可)	最寄駅	丸亀駅～車で5分	
入浴について	大浴場:有	学生利用:不可	浴槽の数	大浴場:1つ 各部屋:ユニットバス1つ
	一度に対応可能人数:男女各18名		シャワー数	各男女14個
レクリエーション等会場	最大対応可能人数60名、貸切OK	水筒補給	現在休止中(有料でペットボトルのお茶など用意可能)	
食事会場(回転数)	セットメニュー(学生団体)、200～250名対応可、アレルギーやきざみ食対応も可能 ※一般は現地要確認			
アメニティー	ボディソープ・リンスインシャンプー・歯ブラシ・バスタオル・フェイスタオル・ドライヤー・スリッパ・浴衣・湯茶器セット			
ルームキー	シリンダーキー(オートロック)	ビデオカット	有料放送視聴禁止設定可能	
教職員へのマスターキー貸出	不可	室内電話カット	外・内線 カット可	
冷蔵庫	利用可能(中身は空)	館内放送	可能	
自動販売機	3階～11階ソフトドリンク、3階アルコールあり	販売停止可否	不可	
貴重品の管理方法/貴重品袋の有無	まとめてフロント預け可能	大型バスの乗降場所/駐車場	エントランス前/車300台、バス5台	
バリアフリー	1階のみ車いす対応トイレあり、EVは1基対応あり		車椅子対応客室:なし	
緊急時避難場所	屋外駐車場			
緊急連絡先	現地要確認			
備考	ツアーデスク設置可能、フロア貸切原則不可(場合によって要相談)、売店あり			



# ◆オークラホテル丸亀 平面図①



# ◆オークラホテル丸亀 平面図②



3F



4F



5-11F

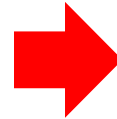


12F

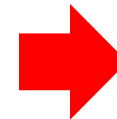


## ◆そのほか 丸亀市内宿泊施設

〈市内宿泊施設 詳細情報はこちら〉



〈丸亀市観光協会のHPにも宿泊情報があります〉  
※上記と重複あり





# 丸亀市がお届けする教育旅行コンテンツ！



## 既成概念

## 提案コンテンツ

①お城(丸亀城)  
→歴史教育だけ？

②NEWレオマワールド  
→お楽しみの場  
→学びの場？

③四国水族館  
→お楽しみの場  
→学びの場？

④丸亀うちわ作り  
→地域の特産品・旅行の思い出の品を作るだけ？



・教育現場  
AGTの要望

・時代のトレンド  
(次世代に  
求められる能力)

・教育を考える丸亀市

①お城(丸亀城)  
→思考力を培う「城育」

②NEWレオマワールド  
→キャリア教育

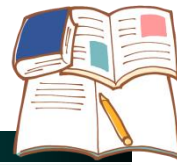
③四国水族館  
→環境(SDGs)・生態学習、キャリア教育

④丸亀うちわ作り  
→モノづくり、人づくり、地域づくりの考え方





# ①丸亀城を楽しく、面白く学ぶ「城育」



「城育」: お城って歴史だけ? そうじゃない!

「古」(いにしえ)からの知恵を現代に必要な「思考力」を培う力に活用できる!



**ワールドワーク**

**FW-④ 石垣について (石垣修復現場を見て考えよう!)**

2018年7月・10月と  
毎日作業家の影響  
で倒れた石垣。  
修復しなければ約  
6,100個。2024年3月  
末までの5年での  
復旧を目標とします。

石垣修復情報

01. 石垣が倒れた理由を考えよう!  
POINT - 2018年の豪雨以外にも倒れた原因がないか考えてみよう!

02. 倒れた石垣をどうやって積み直すのか考えよう!  
POINT 昔と今ではどんな変化があるか注目しよう!  
Ex. 昔はこんな大きな石をどこからどうやって運んだのかな?  
昔ではトラクターやショベルカーがあるから一度にたくさん運べるね! など

**事前学習**

日本一の石垣の名城「丸亀城」

日本に現存する石垣天守①2城の一つで石垣の高さ、美しさが印象的な「丸亀城」。石垣は使用する石の加工方法によって、下の写真のように3つに分けられます。  
※「はぎ」とは、つなぎあわせるという意味。

野田積み 打ち込みはぎ 切り込みはぎ

大小さまざまな大きさの自然石を積み上げた石垣。ゆるい角度で直線的に積み上げていきます。あまり高く石を積むことはできません。

石の表面や石が接する部分を加工して、石と石のすき間を小さくした方法です。すき間には隙間石という小さな石を詰めます。この方法では、野田積みよりもこの方法が使われています。

打ち込みはぎの石よりもさらに石を加工して形を整え、石どうしのすき間をなくした方法です。丸亀城では大事な場所に、この方法が使われています。

0. 今の時代に合う「持続可能なお城」って、どんなお城?  
※オリジナルのお城を描いて、その特徴やこだわりも書こう!

**事後学習**

**丸亀城内マップ**

二の丸井戸 丸亀城で最も高いにある井戸である。深さは約60m。約50mで、日本一深い井戸と言われる。壁面にかわいらしい紋が施されている。

高石垣 見返り坂

**楽しくて、おもしろい、「城育」はじめました!**

令和4年3月第4版

～さまざまな物事の見方・考え方を学ぼう!～  
in 丸亀城

丸亀城HP

**くづれたお城**

くづれたお城を直すには?  
①倒れた石垣や土を直す  
②倒れかかっている石垣の土を固めて直す  
③しっかりと、もともとを再現させる  
こうすれば、くづれたお城も安全に工事ができるよ!

石垣の崩壊は?  
石垣の崩壊は、地震でも起こり下げて、そうじをしたり、修繕を繰り返したりした後に発生するんだ。そうやって崩壊して、石をついでいれについでに、もう一度積み上げる時に使う石から次第にあつたかな?

発注後

今の様子

**旅マエ・旅ナカ・旅アト**  
その後の日常生活まで意識した教育コンテンツ  
※ 1年で約1,200冊の利用実績

(下記の内容も考えてみよう!みんなの暮らしの中にもいっぱいあるよ!)

**SUSTAINABLE DEVELOPMENT GOALS**

丸亀市×SDGs(持続可能な開発目標)

発行: (一財)丸亀市観光協会 TEL: 0877-22-0331

学校名 \_\_\_\_\_  
学年 \_\_\_\_\_ 年組 \_\_\_\_\_  
なまえ \_\_\_\_\_  
班 \_\_\_\_\_

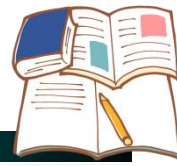
丸亀城を  
探検だ!!

生徒用と先生用を作成し、先生用には**学習のポイント**や**解答例**などを記載!



## ②「NEWレオマワールド」でキャリア学習（実績）

心の  
スイッチ  
ON!



「テーマパーク」:「遊園地」と「テーマパーク」なにが違う？

100人いれば、100通りのキャリアがある！キャストの想いやおもてなしの意識を事前学習！



〈事前学習〉(案)  
リモートでレオマ  
の概要とキャスト  
の仕事等を学習



〈現地学習〉  
現地でのキャスト  
の気配り・目配り・  
心配りを体感



〈事後学習〉  
様々な人のキャリ  
アを知り、自らの  
進路を見つめる  
きっかけに！



学校団体  
パーク来場者数  
実績:年々増加!  
2019年  
211校/15,460名  
2020年  
731校/49,209名  
2021年  
1,140校/83,502名



※キャリア学習は現地との事前相談が必要です。





### ③「四国水族館」で環境や生態・キャリア学習（実績）

「四国水族館」:水族館は**海の縮図**のような場所です。  
陸で海や生き物について学ぶ**最適な環境**です！



〈事前学習〉(案)  
・館長によるウミガメや海ごみのリモート講演で**環境学習**！  
・飼育員の働き方をリモート紹介で**キャリア学習**！

〈現地学習〉(案)  
・魚の口などを観察して描くリーフレットを活用して、なぜこの魚はこんな姿形に進化したのか。想像する**生態学習**！  
(Coming Soon !)



学校団体  
来場数  
実績:  
Open2020.6月～  
学校数:約2,000校  
人数:約15万人

## ④「丸亀うちわ作り」から地域づくりを考えよう！

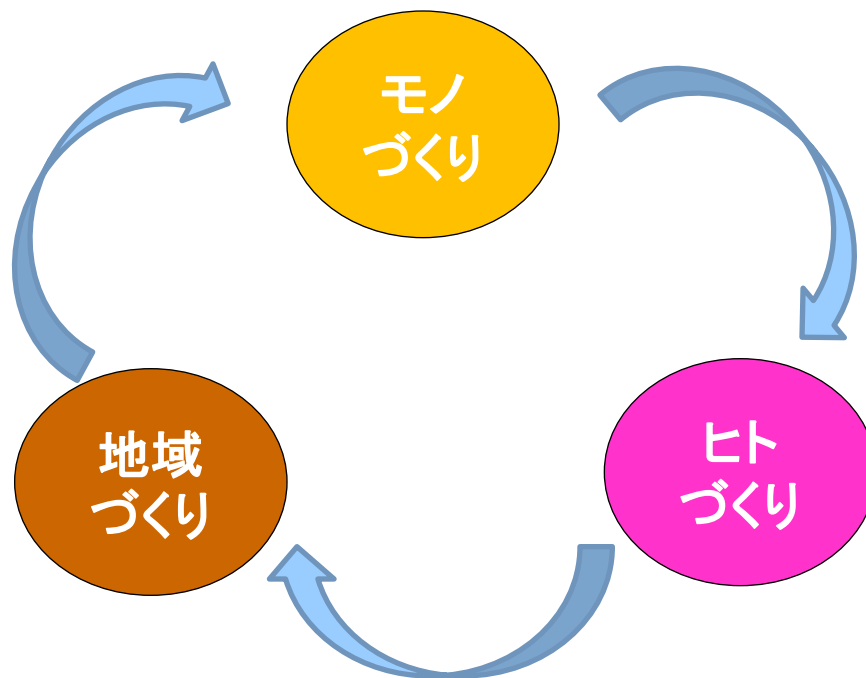
心の  
スイッチ  
ON!



### 「丸亀うちわ作り」:

丸亀の特産品「丸亀うちわ」は丸亀という街を創り出した！モノづくりには必ず人が集まり、人づくり(人間関係構築)が生まれ、やがて地域として歯車が動き出す！

モノや情報で溢れる現代だからこそ、単なるモノづくりではなく、一つのモノ・コトが生まれ、持続していくには「どんな立場の人がどのように関わっているのか」、地域コミュニティが出来上がるまでを深く考えながら、1本の竹の棒から丸亀を支え続ける「丸亀うちわ」作り体験してほしい！





城下町ならではの**古地図**と**現代の地図**を活用した  
教育ツール検討中！

その土地に何が残り、何が消えたのか  
その理由は何なのか

**ジオ・ツーリズム的思考も重要になるコンテンツ造成予定！**

※2022年度からの新学習指導要領では高校で「地理総合」が必修となりました。  
それを受け、小中学生のときから少しずつ取り組んでおくべき分野だと思い、  
丸亀市でも学習ツールとしてお役立ちいただけるものを造成検討しております。  
ご意見などあれば、ぜひご教授のほどよろしくお願いいたします。





# Road to Compact City Marugame !

